



Akvakultur i Vesterålen AS  
post@akvakulturivesteralen.no

## Utslippstillatelse etter forurensningsloven

Fylkesmannen i Nordland viser til søknad fra Akvakultur i Vesterålen AS om ny utslippstillatelse ved visningslokalitet for matfisk av laks, ørret og regnbueørret, på lokalitet Djupvik i Sortland kommune, ankommet Fylkesmannen til behandling den 23.5.2012 fra Nordland fylkeskommune. Vi viser også til ettersendt dokumentasjon i form av ny MOM-B undersøkelse fra 2011, samt nye strømundersøkelser fra 2012. Vi har nå behandlet søknaden, og er kommet til at utstillings -og utslippstillatelse kan gis.

Varsel om fastsetting av risikoklasse. Fylkesmannen varsler vedtak om fastsetting av risikoklasse 4 for lokaliteten Djupvik. Akvakultur i Vesterålen AS har mulighet til å komme med merknader til varselet innen **30.8.2012**.

Varsel om vedtak for saksbehandlingsgebyr. Fylkesmannen varsler vedtak om saksbehandlingsgebyr i gebyrsats 4 for ny utslippstillatelse på Djupvik, pr. tiden på 19 900 kr. Akvakultur i Vesterålen AS gis mulighet til å komme med merknader til varselet innen **30.8.2012**.

Tillatelsen er gitt med hjemmel i forurensningsloven § 11. Vilkårene er gitt med hjemmel i samme lov § 16. Tillatelsen gjelder fra den dato bedriften har fått tillatelse etter akvakulturloven.

Tiltak	Frist	Se vilkår
Innsending av rapport fra B-undersøkelse utført i henhold til NS 9410	Innen 2 år etter siste undersøkelse, utføres ved <u>høyeste belastning</u> ved lokaliteten Djupvik	Nr. 5.2

Dersom anlegget ikke har tatt tillatelsen i bruk innen 2 år, eller at virksomheten har vært nedlagt i mer enn 2 år, må bedriften gi melding til Fylkesmannen som avgjør om ny søknad er nødvendig (jf. blant annet forurensningsloven § 20).

I det følgende vil vi redegjøre for saksbehandlingen, Fylkesmannens myndighet etter forurensningsloven, begrunnelse for vedtaket, og opplysninger om klageadgang osv.

### **Grunnlag for avgjørelsen**

Akvakultur i Vesterålen AS søker om tillatelse til ny visningslokalitet for laks, ørret og regnbueørret ved lokaliteten Djupvik i Sortland kommune. Søkt biomasse er 500 tonn MTB. Det er planlagt vekseldrift med visningslokaliteten Litleøya S.

I henhold til veiledning 99:04 fra Klima og forurensningsdirektoratet, Direktoratet for naturforvaltning og tildelingsforskriftene for akvakultur skal Fylkesmannen behandle søknaden ved å:

1. Avgi en faglig uttalelse til Mattilsynet og Fylkeskommunen ut fra hensynet til verneområder, friluftsliv og biologisk mangfold.
2. Avgjøre om utslippstillatelse kan gis ut fra forurensningslovens bestemmelser.

Søknaden har vært offentlig kunngjort og kommunalt behandlet slik forurensningsloven krever (jf.pkt.2) Det er ikke kommet inn merknader som er av betydning for Fylkesmannens vurdering av saken.

Uttalelse fra oss til Nordland fylkeskommune og Mattilsynet gis i eget brev (jf. pkt. 1).

### **Begrunnelse for at utslippstillatelse kan gis**

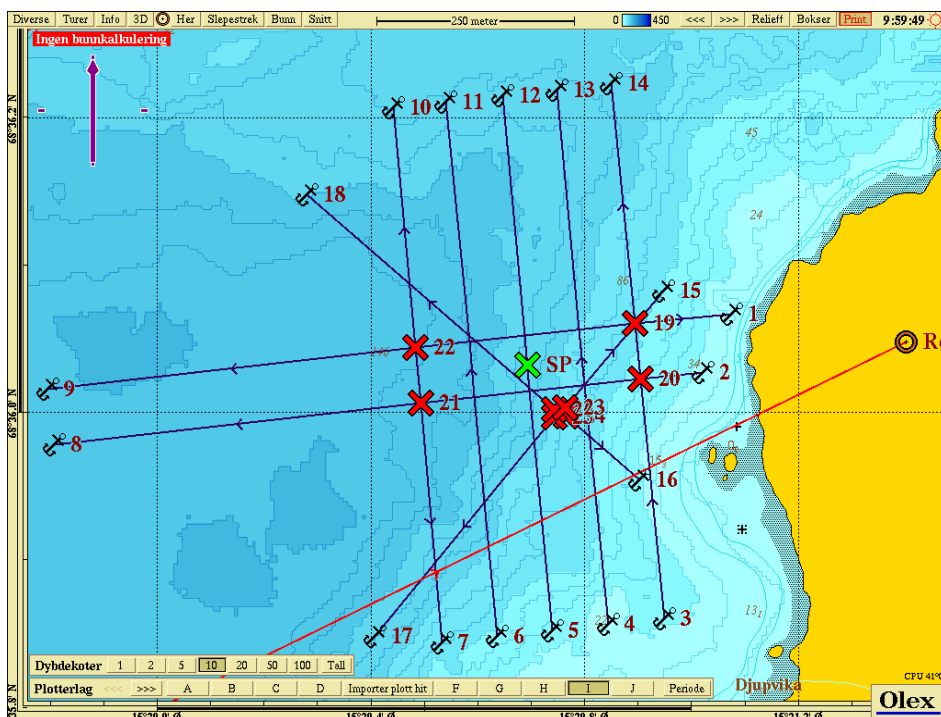
Lokaliteten Djupvik er planlagt etablert utenfor Djupvika i Sortlandssundet, ved Blokken i Sortland kommune. Anlegget er planlagt etablert i øst-vestlig retning, noe sørlig vridd i vestenden. Bunnen under ligger på mellom 50- 120 meters dyp, og skrår videre nedover i Sortlandssundet til omlag 150 meters dyp. Det er ingen terskler mellom lokaliteten og resten av Sortlandssundet.

Miljøundersøkelsene som var vedlagt søknaden anses ikke som representative for lokaliteten. De relevante undersøkelsene ble ettersendt fra oppdretter dette er en MOM- B undersøkelse utført i mai 2011 og strømmålinger utført i mai/juni 2012. Årsaken til at dette ble etterlyst, er på grunn av at vedlagte undersøkelser var foretatt ved en annen plassering. Alle undersøkelser ble utført av Akvaplan-niva AS.

MOM-B undersøkelsen utført i mai 2011 viste fine bunnforhold, bunnen bestod for det meste av skjellsand, grus og stein. Det ble funnet gravende og filtrerende dyr både i form av hard- og bløtbunnsarter. Det var ingen tegn på belastninger eller misfargede sedimenter. Lokaliteten fikk tilstandsklasse 1 (Meget god) i henhold til NS-9410.

De vurderte strømmålingene er fra 5, 15, 50 og 90 meter, og ble målt i mai/juni 2012 med en rotormåler av typen SD 6000. Hovedstrøm og massetransport av vannmassene gikk i nord/østlig retning.

Strømmålingene ved 5 meter viste et gjennomsnitt på 3,3 cm/s og 41 % av målingene lå mellom 3,0 og 10,0 cm/s. Maksimal strømhastighet i perioden ble målt til 13,2 cm/s. På 15 meters dyp gikk hovedstrømmen i nord-sør retning med dreining mot øst. Det ble målt et gjennomsnitt på 3,0 cm/s, med enkelte strømtopper opp mot på 20,4 cm/s. 60 % av målingene lå mellom 1 og 3 cm/s. Ved 50 meter ble det målt et gjennomsnitt på 1,9 cm/s med flere registreringer opp mot 7 cm/s. 95-prosentilen av målingene lå mellom 0 og 3,2 cm/s. Bunnstrømmen målt på 90 meter i gikk i nord/nordvestlig retning med et gjennomsnitt på 1,0 cm/s, og det ble målt strømtopper opp mot 6,0 cm/s.



Figur 1: Kart over planlagt anleggsplassering for lokalitet Djupvik

### Fylkesmannens vurdering

Det ble målt moderate strømforhold ved spredning- og bunndypet sett i forhold til dybdene. Anlegget er på den annen side fordelaktig planlagt i en retning som fører til at hovedstrømmen av vannmasser vil gå på tvers av anleggets lengderetning. I og med at hovedstrømmen går i nordøstlig retning vil man sannsynligvis unngå en bakevjeeffekt inne i vika. Fylkesmannen vurderer at strømforholdene, sett i sammenheng med mengden biomasse og plasseringen av anlegget, anses som tilfredsstillende.

Fylkesmannen anbefaler gode brakkleggingsrutiner. Det vurderes at det ikke er behov for å pålegge tidsmessige brakklegginger, da dette som anses å bli oppnådd ved vekslingen mellom de to visningslokalitetene.

Etter innføringen av akvakulturdriftsforskriften 1.1.2005 er alle oppdrettsbedrifter pålagt miljøundersøkelser av hver enkelt lokalitet også i driftsfasen. Dette regimet gir miljøforvaltningen en bedre oversikt gjennom serier av miljøundersøkelser. Hvis det etter senere undersøkelser viser seg at lokalitetene ikke er egnet for omsøkt produksjon eller at de drives for hardt kan fylkesmannen i medhold av forurensningsloven omgjøre utslippstillatelsen ved f.eks. å redusere tillatt oppdrettsvolum, førmengde, eller øke brakkleggingstiden.

Fylkesmannen gir tillatelse til 500 tonn biomasse for visning-oppdrettsproduksjon under vilkår om oppfølgende MOM-B undersøkelse ved høyeste belastning av lokaliteten, se vilkår 5.2. Dersom denne overvåkingen viser at resipienten i vesentlig grad blir påvirket av oppdrettsvirksomheten vil Fylkesmannen vurdere vilkår om lengre brakkleggingstid, evt. endre størrelsen på tillatt biomasse i utslippstillatelsen, slik at overbelastning unngås.

### Varsel om fastsetting av risikoklasse

Fylkesmannen varslar fastsetting av risikoklasse 4 for lokaliteten Djupvik.

Alle utslippstillatelser etter forurensningsloven gis nå med en egen risikoklasse som er relatert til det enkelte anlegget sitt potensial for forurensning og resipientens sårbarhet for utslipp. Plassering i risikoklasse har betydning for forventet tilsynshyppighet, og gebyrsatsen for tilsyn. Det er fire risikoklasser, der risikoklasse 1 er for høyeste risiko, og risikoklasse 4 er for laveste risiko. Risikoklassen blir normalt fastsatt i forbindelse med behandling av søknad om utslippstillatelse, og står i utslippstillatelsen. Fylkesmannen kan endre risikoklassen (og andre vilkår i tillatelsen) med hjemmel i forurensningsloven § 18.

Risikoklassifiseringen i Nordland vil settes høyere på lokaliteter inne i fjorder enn ute ved åpen kyst. Lokaliteter godkjent for 5460 tonn maksimal tillatt biomasse (MTB) eller mer ved åpen kyst, og for 3900 tonn MTB eller mer i fjorder/ beskytta kystsegment blir heretter satt i risikoklasse 3, mens mindre anlegg stort sett blir satt i risikoklasse 4 (laveste risiko). Men det kan også være aktuelt å bruke risikoklasse 3 for noen lokaliteter i Nordland med mindre enn 5460/3900 tonn MTB, etter en konkret vurdering av resipienten i området.

Bakgrunnen for å sette de største lokalitetene i risikoklasse 3 er fordi disse er forventet å gi en vesentlig tilførsel av organisk materiale og næringssalt til resipienten. Andre lokaliteter som blir plassert i risikoklasse 3 er forventet å gi moderat tilførsel av organisk materiale og næringssalt, men disse lokalitetene ligger i områder der resipientene tåler mindre. Beskytta kyst- og fjordlokaliteter er mer følsomme for tilførsel av organisk materiale og næringssalt, og vil ha mindre bæreevne sammenlignet med lokaliteter i åpne områder på kysten.

Lokaliteten Djupvik med en MTB på 500 tonn ligger i vannforekomsten Sortlandssundet som er klassifisert som en noe beskyttet fjord. Dette sett i sammenheng med en lav biomasse gjør at man med den planlagte overvåkingen av resipienten, vil ha en liten risiko for en overbelastning av resipienten. Av den grunn anser Fylkesmannen at lokaliteten Djupvik bør plasseres i risikoklasse 4.

Hjemmel for fastsetting av risikoklasse finnes i forurensningsloven § 18. Dersom dere har merknader til varselet, ber vi om at disse blir sendt inn innen **30.8.2012**, jf. forvaltningsloven § 16. Fylkesmannen vil deretter gjøre vedtak om plassering i risikoklasse for Djupvik.

### **Vurdering i forhold til naturmangfoldloven**

Det skal foretas en vurdering av vedtaket om utslippstillatelse i forhold til Lov om forvaltning av naturens mangfold (naturmangfoldloven). Det skal foretas en vurdering av vedtaket om utslippstillatelse i forhold til Lov om forvaltning av naturens mangfold (naturmangfoldloven). Kunnskapsgrunnlaget er hentet fra vedlagte miljøundersøkelser og ulike kartverktøy blant annet med naturtypekartlegging fra databasen til Direktoratet for naturforvaltning, samt Fylkesmannens tidligere erfaringer med liknende lokaliteter. Fylkesmannen anser at vi i denne sak har tilstrekkelig med kunnskap og dokumentasjon til at føre var prinsippet ikke trer inn.

I henhold til naturmangfoldloven § 7 skal prinsippene om offentlig beslutningstaking i loven §§ 8-12 legges til grunn som retningslinjer ved utøving av offentlig myndighet. Dette gjelder § 8 kunnskapsgrunnlaget, § 9 føre-var-prinsippet, § 10 økosystemtilnærming og samlet belastning, § 11 kostnadene ved miljøforringelse skal bæres av tiltakshaver og § 12 miljøforsvarlige teknikker og driftsmetoder.

### *Kunnskapsgrunnlaget § 8*

I dypområdet vest for lokaliteten Djupvik, er det påvist et område med stor tetthet av sjøfjær (Pennatulacea), kartlagt av Havforskningsinstituttet gjennom Mareano prosjektet. Oslo/Paris konvensjonen (OSPAR) har satt sammen en liste med marine habitater som er truet og i nedgang. Til denne listen hører dypvannssvamphabitat, korallrev, ”korallhage” (coral garden) og sjøfjær og gravende megafauna, som alle finnes på havbunnen utenfor Norge. Flere av disse habitatene er så løst definert at de kan deles inn i flere naturtyper. Dette gjelder f.eks. korallhage som for norske forhold omfatter blomkållkorallenger, bløtbunnskorallskog og hardbunnskorallskog. Derfor har vi her gitt nye navn til flere sårbare naturtyper kartlagt av MAREANO:

- Umbellula-bestander (en dyphavssjøfjær)
- Radicipes sp. (en type korallhage som vi mener bør høre til naturtypen ”bløtbunnskorallskog”)
- Glassvampbestander

Naturtypen sjøfjærbunn består i følge OSPAR-kommisjonen av ”sjøfjær og gravende megafauna” (Sea-pen and burrowing megafauna). I MAREANO-området utgjøres denne naturtypen hovedsakelig av sjøfjærene *Funiculina quadrangularis*, *Virgularia mirabilis*, *Pennatula phosforea* og *Kophobelemnion stelliferum*. Sjøkreps (*Nephrops norvegicus*), trollhummer (*Munida sarsi*) og rødølse (*Stichopus tremulus*) er vanlige arter i denne naturtypen.

Tre arter av sjøfjær er havnet på den nasjonale rødlisten over truede arter:

-*Pennatula grandis*

-*Protoptilum thomsoni*

-*Virgularia glacialis*

### *Føre-var-prinsippet § 9*

Fylkesmannen mener at det foreligger nok kunnskap i dette tilfellet til at føre-var-prinsippet ikke trer inn.

### *Økosystemtilnærming og samlet belastning § 10*

Visningslokaliteten Djupvik ligger i vannforekomsten Sortlandssundet. Vannforekomsten er en noe beskyttet fjordforekomst med grei vannutskifting og anses av Fylkesmannen å ha en god resipientkapasitet sett i sammenheng med størrelsen på anlegget. Det er planlagt ev vekseldrift mellom Djupvik og Litleøya S. så den totale forurensningsmessige belastningen på området totalt sett vil ikke bli mye større.

Fylkesmannen har vurdert miljøundersøkelsene og strømrapportene foretatt ved lokaliteten. Vi anser at forurensningen fra anlegget, sett i sammenheng med anleggsstørrelsen, ikke vil være så stor at den utgjør en trussel for bunndyrfaunaen sentralt i fjorden. Det er planlagt vekseldrift med gode brakkleggingsrutiner, noe som er positivt med tanke på å spre belastningen for å unngå overbelastning i deler av fjorden.

### *Kostnadene ved miljøforringelse skal bæres av tiltakshaver § 11*

Tiltakshaver kan ved mistanke om at tiltaket medfører uheldig miljøbelastning bli pålagt å finansiere ytterligere undersøkelser utover det som er pålagt gjennom MOM-overvåkingen.

### *Miljøforsvarlige teknikker og driftsmetoder § 12*

Oppdrettsvirksomheten må drives innenfor de miljøkrav som er satt i MOM (Matfiskanlegg – Overvåkning – Miljø) og Norsk Standard 9410.

Fylkesmannen vurderer at den forurensningsmessige påvirkningen fra driften av anlegget, ikke øver en risiko for alvorlig eller irreversibel skade på bunndyrfaunaen under anlegget og i de omkringliggende områder. Dette begrunnes i tilsendt miljøundersøkelse, pålagte undersøkelser, samt Fylkesmannens erfaringer med tilsvarende lokaliteter.

Akvakulturdriftsforskriften stiller krav om undersøkelser underveis i driften av lokaliteten der påvirkning av bunndyrfaunaen er et av parameterne som følges opp. Fylkesmannen kan stille krav om ytterligere undersøkelser og/eller pålegg om tiltak, om det viser seg at anlegget gir negative konsekvenser for naturmangfoldet.

### **Varsel om fastsettelse av saksbehandlingsgebyr**

Fylkesmannen varslar at man for saksbehandlingen av søknad om ny utslippstillatelse ved lokaliteten Djupvik vil kreve inn saksbehandlingsgebyr etter gebyrsats 4. Akvakultur i Vesterålen AS vil ilegges et gebyr på 19 900 kr og gis en frist frem til **30.8.2012** til å komme med uttalelse til Fylkesmannens valg av gebyrsats.

### **Bakgrunnen for gebyrsats**

Fylkesmannen er pålagt å ilegge gebyr for saksbehandling av saker innkommet etter 1.1.2007. På bakgrunn av de opplysninger som er gitt i søknaden, ble lokaliteten Djupvik plassert under gebyrsats 4 for arbeid med fastsettelse av ny utslippstillatelse, jf. forurensningsforskriften § 39-4. Gebyrsats 4 er laveste sats, kun unntaksvis kan gebyret ettergis helt (jf. § 39-10).

Det betyr at Akvakultur i Vesterålen AS skal betale et gebyr på *kr 19 900,-* for saksbehandlingen. Faktura med innbetalingsblankett ettersendes fra Klima og forurensningsdirektoratet (KLIF) etter at høringsfristen på 2 uker er utløpt. Gebyret forfaller til betaling 30 dager etter fakturadato.

Fylkesmannen vil gjøre dem oppmerksom på at en oversikt over forskrifter til forurensningsloven er lagt ut på internett under følgende adresse: [www.klif.no](http://www.klif.no) under regelverk, se også eller [www.Regelhjelp.no](http://www.Regelhjelp.no) for oversikt. Reglene om innkreving av gebyrer til statskassen for Fylkesmannens konsesjonsbehandling og kontroll finnes i denne oversikten under forurensningsforskriften. Papirversjon av forskriften kan fås ved henvendelse til Fylkesmannen

### **Erstatningsansvar og klageadgang**

Tillatelse til utslipp fritar ikke for erstatningsansvar etter forurensningsskade, jf. forurensningsloven § 10 og kap 8. Tillatelse til utslipp fritar Dem ikke fra plikt til å innhente nødvendige tillatelser etter andre lover eller plikt til å overholde bestemmelser og påbud som gis med hjemmel i slike lover.

Vedtaket om utslippstillatelse er ikke gjeldende før Nordland fylkeskommune har fattet endelig vedtak etter akvakulturloven.

Fylkesmannens vedtak kan påklages til Klima og forurensningsdirektoratet i henhold til forvaltningslovens kap. VI av sakens parter eller andre med rettslig klageinteresse **innen 3 uker** fra det tidspunkt underretning om avgjørelsen fra Nordland fylkeskommune er kommet fram til vedkommende part. Eventuell klage skal angi det vedtak som det klages over, og den eller de endringer som ønskes.

Klagen bør begrunnes, og andre opplysninger av betydning for saken bør nevnes. Klagen skal sendes til Fylkesmannen i Nordland, 8002 Bodø. En kopi av klagen skal sendes til Nordland fylkeskommune, Fylkeshuset, 8048 Bodø.

Eventuell klage fører ikke til at iverksettelsen av vedtaket utsettes. Fylkesmannen eller Klima og forurensningsdirektoratet kan etter anmodning eller av eget tiltak beslutte at vedtaket ikke skal iverksettes før klagefristen er ute eller klagen er avgjort, jf. forvaltningsloven § 42. Avgjørelsen av spørsmålet om iverksettelse kan ikke påklages.

Partene har rett til å se sakens dokumenter i henhold til forvaltningsloven §§ 18 og 19. Fylkesmannen vil på forespørsel kunne gi nærmere opplysninger om behandlingen av saken.

Med hilsen

Oddlaug Ellen Knutsen (e.f.)  
fylkesmiljøvernssjef

Ann Helen Haubakk  
rådgiver

*Dette brevet er godkjent elektronisk og har derfor ikke underskrift.*

Kopi:

Nordland fylkeskommune

[post@nfk.no](mailto:post@nfk.no)

Mattilsynet

[postmottak@mattilsynet.no](mailto:postmottak@mattilsynet.no)

Sortland kommune

[postmottak@sortland.kommune.no](mailto:postmottak@sortland.kommune.no)

Fiskeridirektoratet Region Nordland

[postmottak@fiskeridir.no](mailto:postmottak@fiskeridir.no)

Kystverket

[post@kystverket.no](mailto:post@kystverket.no)

Bjarne Johansen

[bjarne.johansen@nordlaks.no](mailto:bjarne.johansen@nordlaks.no)

Nordland Fylkes Fiskarlag

[nordland@fiskarlaget.no](mailto:nordland@fiskarlaget.no)

# Utslippstillatelse av 16. august 2012

## for

# Akvakultur i Vesterålen AS

## Sortland kommune

Utslippstillatelsen er gitt på grunnlag av søknad fra **Akvakultur i Vesterålen AS** ankommet Fylkesmannen den 23.5.2012.

### *Vedtak*

*I medhold av lov om vern mot forurensninger og om avfall (forurensningsloven) av 13. mars 1981, nr. 6, §§ 11,16 og 18, gir Fylkesmannen i Nordland herved **Akvakultur i Vesterålen AS** tillatelse til utslipp til luft og vann fra visningslokalitet for matfisk av laks, ørret og regnbueørret i sjø på lokaliteten **Djupvik**.*

- *Tillatelse til utslipp gjelder de lokaliteter nevnt i tillatelsens pkt. 0. Rammer.*
- *Tillatelse til utslipp gjelder fra den dato bedriften har fått tillatelse etter akvakulturloven.*
- *Oppdrettsproduksjon på den enkelte lokalitet skal **ikke overstige** den biomassen som er klarert under saksbehandling av den enkelte lokalitet.*
- *Tillatelsen gjelder også utslipp fra rengjøring av produksjonsutstyr (ikke notvask), førtilberedning, medisiner og avfallsbehandling knyttet til anleggets egen virksomhet.*
- *Tillatelsen inkluderer ikke utslipp fra slakte/pakkeanlegg og fra impregnering av nøter.*

Dato:  
16.8.12

\_\_\_\_\_  
Oddlaug Ellen Knutsen (e. f.)  
seksjonsleder

\_\_\_\_\_  
Ann Helen Haubakk  
rådgiver



## 0. Rammer

Tillatelsen omfatter de til enhver tid tildelte lokaliteter i henhold til Nordland fylkeskommunes tillatelser. Alle lokaliteter har vært igjennom ordinær saksbehandling hos Fylkesmannen. Utslippstillatelsen gjelder for en total biomasse på 500 tonn for **Djupvik**.

### Tillatelsen gjelder følgende plassering og biomasse

Lokalisering	M-711	Utm-koordinater (WGS84)	Total biomasse (i tonn)
Djupvik	1232-3	33WWS <sup>5</sup> 154 <sup>00</sup> 76 <sup>098</sup> 00	500

## 1. Utslipp til vann

### 1.1 FØRING OG PRODUKSJON

Ved føring av fisken skal tap og spill av fôr unngås. Dersom våtfôr benyttes, skal fôret tilsettes tilstrekkelig bindemiddel for å hindre umiddelbar oppløsning.

### 1.2 FØRKJØKKEN

Fettholdig vann fra førkjøkken skal passere fettavskiller før utslipp. Fettavskilleren skal dimensjoneres, bygges og drives i samsvar med NTNFI-Indrens veiledning nr.1.

### 1.3 MEDISINER, KJEMIKALIER O.L

Medisiner, insekticider, kjemikalier og lignende skal lagres forsvarlig og avlåst slik at de ikke er tilgjengelige for uvedkommende. Lagerlokalet skal utformes slik at spill ved uhell eller lignende ikke slippes ut og kan samles opp, for eksempel ved hjelp av oppsamlingstanker/kanter med tilstrekkelig volum.

Anvendelse og utslipp av medisiner, insekticider, desinfeksjonsmidler og lignende skal skje i samsvar med gjeldende regelverk/retningslinjer fra myndighetene.

### 1.4 SANITÆRAVLØPSVANN

Det må fremmes egen søknad om utslipp av sanitæravløpsvann fra personalrom (dusj, toalett, vask o.l.). Søknaden sendes kommunen, som avgjør den i samsvar med bl.a. avløpsforskriften.

## 2. Utslipp til luft

Fôrlagring, fôrtilberedning, spyling, rengjøring og tørking av nøter, håndtering av avfall samt andre aktiviteter ved anlegget skal foregå på en slik måte at det ikke fører til luktulempen av betydning for naboer eller andre.

## 3. Støy

Bedriftens bidrag til utendørs støy ved omkringliggende boliger, sykehus, pleieinstitusjoner, fritidsboliger, utdanningsinstitusjoner, barnehager og rekreasjonsområder skal ikke overskride følgende grenser, målt eller beregnet som fritt feltsverdi (døgnmiddel) ved mest støyutsatte fasade:

Dag (kl. 07-19) $L_{pAekv12h}$	Kveld (kl.19-23) $L_{pAekv4h}$	Natt (kl. 23-07) $L_{pAekv8h}$	Søn-/helligdager (kl. 07-23) $L_{pAeq16h}$	Natt (kl. 23-07) $L_{A1}$
55 dB(A)	50 dB(A)	45 dB(A)	50 dB(A)	60 dB(A)

Støygrensene gjelder all støy fra bedriftens ordinære virksomhet, inkludert intern transport på bedriftsområdet og lossing/lasting av råvarer og produkter. Støy fra bygg- og anleggsvirksomhet og fra ordinær persontransport av virksomhetens ansatte er likevel ikke omfattet av grensene.

## 4. Avfall og slam

### 4.1 GENERELT

Alle typer avfall (dødfisk, slakteavfall, fett, slam, plast, fôrsekker, papir, kjemikalierester osv.) skal **samles opp** etter hvert og håndteres slik at det ikke oppstår forurensnings-messige ulemper. Dumping i sjø/vassdrag, nedgraving eller brenning er ikke tillatt.

### 4.2 NÆRINGSSAVFALL

Som næringsavfall regnes alt avfall fra næringsvirksomhet. Eksempler er dødfisk, samt større mengder plast (fôrsekker), papp, garnlin og tauverk. Næringsavfall skal leveres til lovlig avfallsanlegg med mindre det gjenvinnes eller brukes på annen måte.

**Dødfisk, fiskeavfall:** Anlegget skal være slik utstyrt og drives slik at død og døende fisk tas opp av merdene **hver dag**, og om nødvendig hyppigere ved høy dødelighet.

**Fersk, medisinfri dødfisk** skal konserveres så raskt av kvaliteten ikke forringes, for eksempel ved ensilering (ved ensilering må dødfisken også kvernes og tilsettes antioksidant). Deretter skal avfallet leveres til bedrifter som kan nytte det i sin produksjon, det vil si gjenvinning (fôrprodukter, gjødsel/jordforbedringsmiddel).

**Bedervet og/eller medisinert dødfisk** skal leveres til bedrifter/mottaksanlegg godkjent for slikt avfall. Av hensyn til faren for smittespredning og luktulemper anbefales det at avfallet kvernes og ensileres. Av hensyn til faren for smittespredning og luktulemper skal oppbevaring og transport av dødfisk foregå i **lukkede** (væsketette) tanker.

Bedriften skal selv eller i samarbeid med andre bedrifter ha utstyr med tilstrekkelig kapasitet til å håndtere **større uforutsette dødfiskmengder** som kan oppstå i forbindelse med sykdomsutbrudd, algeoppblomstring eller lignende (jf. også vilkår 6.1).

### 4.3 MEDISIN- OG KJEMIKALIERESTER, FARLIG AVFALL

Ubenyttede rester av medisinfôr, antibiotika og lignende, inkludert emballasjen, skal samles opp og lagres forsvarlig før levering til produsenten eller annen instans godkjent av myndighetene. Det samme gjelder oppsamlede medisinholdige fôrrester og ekskrementer.

Farlig avfall som spillolje, batterier, malingsrester, løsemidler, avfettingsvæsker, insekticider osv. skal oppbevares og leveres i samsvar med kapittel om farlig avfall i avfallsforskriften.

Farlig avfall skal leveres årlig og til godkjent mottaker, jf. § 11-8 i avfallsforskriften.

Deklarasjonsskjema skal fylles ut ved levering av farlig avfall.

#### 4.4 SLAMFJERNING

Dersom det er nødvendig med slamfjerning fra sjøbunnen (opprensning) skal dette omsøkes skriftlig til Fylkesmannen. Antatte mengder, transportopplegg og deponeringssted må beskrives i søknaden. På grunn av smittefaren må også veterinærmyndighetene varsles.

Oppsamlet slam skal om mulig nyttes til gjødsel/jordforbedringsmiddel (se vilkår 4.3). I følge forskrift om gjødsel mv. av organisk opphav er det mulig å søke kommunen om slik bruk på gårdsbruk, der hvor forskriftens kap. 6 om krav til lagring og kap. 7 om krav til bruk kan overholdes.

Dersom dette ikke er mulig, skal dette i utgangspunktet leveres til godkjent avfallsmottak.

### 5. Intern og ekstern kontroll av anlegget

#### 5.1 INTERNKONTROLL

Bedriften plikter å etablere internkontroll for sin virksomhet i henhold til forskrift av 6.12.96 om systematisk helse-, miljø-, og sikkerhetsarbeid i virksomheter (Internkontrollforskriften).

Internkontrollen skal blant annet sikre og dokumentere at bedriften overholder krav i denne tillatelsen, forurensningsloven, produktkontrollloven og relevante forskrifter til disse lovene. Bedriften plikter å holde internkontrollen oppdatert.

Bedriften plikter til enhver tid å ha oversikt over alle aktiviteter som kan medføre forurensning og kunne redegjøre for risikoforhold. Dette innebærer utarbeidelse av interne driftsinstrukser, tilsyn av føringsutstyr, ensileringsutstyr og liknende, samt ha tilgang til et reservelager for de mest utsatte komponenter.

Det vises også til Fiskeridirektoratets forskrift av 19.3.2004 om internkontroll for å oppfylle akvakulturlovgivningen (IK-Akvakultur).

#### 5.2 RESIPIENTUNDERSØKELSE

- *Resipientundersøkelse av type MOM-B utført i henhold til NS 9410 skal gjennomføres innen 2 år etter siste undersøkelse for lokaliteten **Djupvik** ved høyeste belastning. Rapport fra undersøkelsen skal være Fylkesmannen i hende så snart dette lar seg gjøre.*

I medhold av forurensningsloven § 51 kan Fylkesmannen pålegge anleggets eier å utføre og bekoste resipientundersøkelse. Undersøkelsen skal være i tråd med gjeldende veileder og retningslinjer (NS 9410 og SFT 97:03).

Dersom resipientundersøkelsen viser at lokaliteten ikke er egnet for søkt produksjon omgjøres utslippstillatelsen etter forurensningsloven § 18.

#### 5.3 JOURNALFØRING. INSPEKSJON AV BEDRIFTEN

Bedriften skal journalføre

- fiskeproduksjon og fôrforbruk (type, mengde)
- mengde rømt fisk

- død og kassert fisk (mengde, sammensetning, behandling og leveranse)
- antibiotika, insekticider og kjemikalier (type, mengde, sammensetning og bruksperiode)
- oppsamlet slam (type, mengde og disponeringsmåte)

Journalen må oppbevares på anlegget i minst 2 år og være tilgjengelig for tilsynsmyndighetene ved kontroll.

Anleggets eier plikter å la representanter for Fylkesmannen og de etater og institusjoner som Fylkesmannen bemyndiger, inspisere anlegget til enhver tid.

## 6. Generelle vilkår

### 6.1 AKUTTE UTSLIPP

Bedriften plikter å ha en nødvendig beredskap for å hindre, oppdage, stanse, fjerne og begrense akutte utslipp, jf. forurensningsloven § 40 og forskriften om akutt forurensning.

Dersom det oppstår akutte utslipp, for eksempel ved større dødfiskmengder eller ensilasjeutslipp, skal Fylkesmannen varsles så snart som mulig.

### 6.2 FORURENSNINGSGEBYR. STRAFFEANSVAR

I medhold av forurensningsloven § 73 kan Fylkesmannen fastsette tvangsmulkt til staten for å sikre lovens bestemmelser og vilkårene i tillatelsen overholdes.

Overtredelse av vilkårene i tillatelsen er straffbart i henhold til forurensningsloven kap.10.

### 6.3 ENDRING AV TILLATELSEN

I medhold av forurensningsloven § 18 kan Fylkesmannen i Nordland oppheve eller endre vilkårene gitt i tillatelsen eller gi nye vilkår. Eventuelt kan anlegget kreves flyttet.

### 6.4 NEDLEGGELSE, EIERSKIFTE, KONKURS

Ved **eierskifte**, inklusive ny eier etter en konkurs, må det gis melding om dette til Fylkesmannen i Nordland innen 4 uker. Det samme gjelder ved navneendring.

Ved **nedleggelse** av driften, for eksempel på grunn av konkurs, skal det også gis melding til Fylkesmannen i Nordland, jf. forurensningsloven § 20.

Ved nedleggelse av en virksomhet skal den ansvarlige sørge for at driftsstedet settes i miljømessig tilfredsstillende stand igjen.

### 6.5 BORTFALL AV TILLATELSEN

Dersom anlegget ikke har tatt tillatelsen i bruk innen 2 år, eller at virksomheten har vært nedlagt i mer enn 2 år, må bedriften gi melding til Fylkesmannen som avgjør om ny søknad er nødvendig (jf. blant annet forurensningsloven § 20).