

Marine Harvest Norway AS  
v/Anders Laugsand  
anders.laugsand@marineharvest.com

Saksbehandler: Maria L. Seivåg  
e-post: fmnomse@fylkesmannen.no  
Tlf: 75531605  
Vår ref: 2005/6996  
Deres ref:  
Vår dato: 15.5.2014  
Deres dato: 22.4.2014  
Arkivkode: 542.1

## Oversendelse av tillatelse til virksomhet etter forurensningsloven for lokalitet Brattholmen i Herøy og Alstahaug kommuner

Fylkesmannen i Nordland har ferdigbehandlet søknaden fra Marine Harvest Norway AS oversendt fra Nordland fylkeskommune den 22.4.2014, og har besluttet å gi tillatelse til virksomheten etter forurensningsloven på visse vilkår. Vedtaket innebærer tillatelse til produksjon av 4680 tonn MTB matfisk av laks, ørret og regnbueørret. Tillatelsen med tilhørende vilkår følger vedlagt. Det stilles krav om at det skal utføres MOM B-undersøkelser som fastsatt i driftsforskriften, der de to første undersøkelsene skal foretas ved maksimal biomasse i første/nåværende produksjonssyklus og etter påfølgende brakklegging. Disse har rapporteringsfrister til Fylkesmannen hhv. **31.10.2014** og **31.7.2015**. I tillegg stilles det krav om MOM C-undersøkelser hvert 4. år, der første undersøkelse skal være Fylkesmannen i hende senest **30.6.2016**. Fylkesmannen plasserer virksomheten i risikoklasse 3, og gebyret for saksbehandlingen settes til 5 500 kr.

Vi viser til søknad fra Marine Harvest Norway AS oversendt fra Nordland fylkeskommune den 22.4.2014. Søknaden gjelder areal- og biomasseutvidelse ved lokalitet Brattholmen, med en maksimalt tillatt biomasse opp til 4680 tonn. Dette er en økning på 1560 tonn fra forrige utslippstillatelse datert 19.12.2007 på 3120 tonn. Det legges opp til en produksjon på 3000 tonn årlig, med bruk av 3300 tonn tørrfôr. Arealutvidelsen er på ca. 100 meter i nordlig og ca. 100 meter i sørlig retning.

### Vedtaket

***På bakgrunn av søknad og etter en helhetlig vurdering av de miljømessige, tekniske og økonomiske forhold gir Fylkesmannen i Nordland tillatelse etter forurensningsloven § 11 på spesifiserte vilkår med hjemmel i § 16 (endret i medhold av i samme lov § 18) for lokalitet Brattholmen i Herøy og Alstahaug kommuner. Tillatelsen er vedlagt dette brev og omhandler forurensende forhold knyttet til virksomheten og gjelder fra den dato det er gitt tillatelse til virksomheten etter akvakulturloven. Fylkesmannen har ingen merknader til omsøkte arealendring. Vedlagte utslippstillatelse erstatter tillatelsen utstedt fra Fylkesmannen i Nordland den 19.12.2007.***

---

Fylkesmannen i Nordland gir tillatelse på visse vilkår som følger vedlagt dette brev. Fylkesmannen har ved avgjørelsen, og fastsettingen av vilkårene lagt vekt på de forurensningsmessige ulemper ved tiltaket sammenholdt med de fordeler og ulemper som tiltaket for øvrig vil medføre. Ved fastsettingen av vilkårene har Fylkesmannen videre lagt til grunn hva som kan oppnås med beste tilgjengelige teknikker.

Vedtaket innebærer tillatelse til 4680 tonn MTB matfisk av laks, ørret og regnbueørret. Tillatelsen gjelder fra det tidspunktet Nordland fylkeskommune har gitt endelig tillatelse etter akvakulturloven og laksetildelingsforskriften. Dersom Fylkeskommunens vedtak innebærer tillatelse til en lavere produksjonsramme enn det som fremgår av dette vedtaket, er det produksjonsrammen i Fylkeskommunens vedtak som gjelder.

Vi vil understreke at all forurensning fra virksomheten isolert sett er uønsket. Selv om utslippene er innenfor de fastsatte utslippsgrensene, plikter bedriften å redusere utslippene så langt dette er mulig uten urimelige kostnader. Det samme gjelder utslipp av komponenter det ikke uttrykkelig er satt grenser for gjennom særskilte vilkår.

Denne tillatelsen kan på visse vilkår senere endres i medhold av forurensningsloven § 18. Endringer skal være basert på skriftlig saksbehandling og en forsvarlig utredning av saken. En eventuell endringssøknad må derfor foreligge i god tid før endring ønskes gjennomført.

I tillegg til de krav som følger av tillatelsen, plikter bedriften å overholde forurensningsloven og produktkontrollloven, samt forskrifter som er hjemlet i disse lovene. Enkelte av forskriftene er nevnt i tillatelsen. For informasjon om øvrige regler som kan være aktuelle for bedriften, viser vi til *Regelhjelp.no*. Brudd på utslippstillatelsen er straffbart etter forurensningsloven §§ 78 og 79. Også brudd på krav som følger direkte av forurensningsloven og produktkontrollloven samt forskrifter fastsatt i medhold av disse lovene, er straffbart.

At forurensningen er tillatt, utelukker ikke erstatningsansvar for skade, ulemper eller tap forårsaket av forurensningen, jf. forurensningsloven § 56. Tillatelse til utslipp fritar ikke virksomheten fra plikt til å innhente nødvendige tillatelser etter andre lover eller plikt til å overholde bestemmelser og påbud som gis med hjemmel i slike lover.

## **Rettslig utgangspunkt**

### Forurensningsloven

Fylkesmannen kan med hjemmel i forurensningsloven § 11 etter søknad gi tillatelse til virksomhet som kan medføre forurensning, samt endre en tillatelse i henhold til § 18. Når forurensningsmyndigheten avgjør om tillatelse kan gis og fastsetter vilkårene etter § 16, skal det legges vekt på de forurensningsmessige ulemper ved tiltaket sammenholdt med de fordeler og ulemper som tiltaket for øvrig vil medføre.

### Vannforskriften

Søknader om tillatelse til virksomhet etter forurensningsloven må i tillegg vurderes etter vannforskriftens bestemmelser som gir visse rammer for Fylkesmannens skjønnutøvelse i forurensningssaker. Vannforskriften §§ 4 til 6 oppstiller miljømål for vannforekomster, og opererer med følgende fem tilstandsklasser; svært god, god, moderat, dårlig og svært dårlig. Miljømålet for overflatevann er at den skal ha minst god økologisk og god kjemisk tilstand. Endring av tilstanden i en vannforekomst i negativ retning vil innebære forringelse av

vannforekomsten. Forringelse av en vannforekomst kan ikke tillates med mindre det foreligger adgang til å gi unntak, jf. vannforskriften § 12.

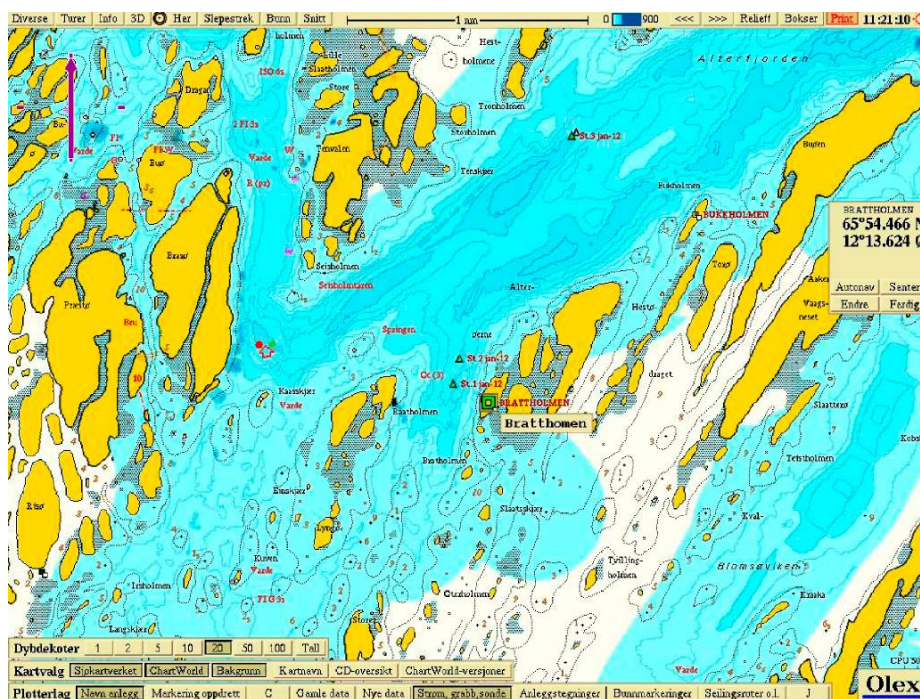
### Naturmangfoldloven

Prinsippene i naturmangfoldloven §§ 8 til 12 skal legges til grunn som retningslinjer ved utøvelse av offentlig myndighet. Det påligger derfor Fylkesmannen å vurdere betydningen av de enkelte prinsippene i naturmangfoldloven i sammenheng med vår behandling av søknader om utslippstillatelser til akvakulturvirksomhet. De aktuelle prinsippene omfatter; *krav til kunnskapsgrunnlaget, føre-var-prinsippet, økosystemtilnærming og samlet belastning, prinsippet om at kostnadene ved miljøforringelse skal bæres av tiltakshaver og prinsippet om bruk av miljøforsvarlige teknikker og driftsmetoder.*

## Saksfremstilling og begrunnelse

### Kort orientering om saken

Marine Harvest Norway AS har søkt om en maksimalt tillatt biomasse på 4680 tonn matfisk av laks, ørret og regnbueørret på lokaliteten Brattholmen i Herøy og Alstahaug kommuner, noe som er en økning på 1560 tonn fra dagens MTB på 3120 tonn. I tillegg er det søkt om en arealutvidelse, som etter våre beregninger utgjør en forlengelse på ca. 100 meter i nordlig retning og ca. 100 meter i sørlig retning i forhold til koordinatene i Akvakulturregisteret.



Figur 1: Kart over området rundt lokalitet Brattholmen. Hentet fra MOM C-undersøkelse 2012, stasjoner er tegnet inn. Anlegget ligger rett sør for stasjon 1, i nord-nordøst/sør-sørvestlig retning.

### Planstatus

Lokaliteten Brattholmen ligger i et uplanlagt område i Alstahaug kommune sin arealplan, og i et område avsatt til akvakultur og fiske i Herøy kommune sin arealplan.

---

Søknaden har vært ute til offentlig høring og er behandlet av Herøy og Alstahaug kommuner. I Herøy kom ikke søknaden inn til kommunen, og var derfor ikke tilgjengelig på rådhuset i den kunngjorte høringsperioden. Fordi ingen etterspurte søknaden anser ikke Herøy kommune dette som en vesentlig mangel. Det har ikke kommet inn merknader som gjelder forurensing. Kommunene tilrår at søknaden blir godkjent som omsøkt.

#### Tiltakets miljøpåvirkning

Akvakulturanlegg kan påvirke miljøet ved støy, lys, lukt, utslipp til vann og ved at det blir generert farlig avfall. Rester etter medisiner og andre stoffer som benyttes i virksomheten kan også påvirke miljøet. Substitusjonsplikten pålegger at bedriften til enhver tid, så langt dette er mulig, benytter stoffer som påvirker miljøet minst mulig. De utslippene til vann som et anlegg har må kunne omsettes av naturen etter hvert for ikke å overbelaste miljøet. Dersom rester etter fôr og ekskrementer akkumuleres på bunnen, kan dette føre til oksygenmangel og at nedbrytningsprosessen i bunnsedimentene stopper opp. Akkumulasjon av organiske avfallsstoffer kan medføre blant annet lokal utryddelse og endring av bunndyrfaunaen.

#### **Fylkesmannens vurderinger og begrunnelse for fastsettelse av vilkår**

Et flytende akvakulturanlegg har ikke rense- eller oppsamlingsmuligheter for utslipp som følge av produksjonen i form av overskuddsfôr, ekskrementer fra fisken, kjemikalie- og legemiddelbruk osv. Utslipet må derfor reguleres gjennom rammer for produksjonen, vilkår om overvåkning, utslippsregulerende vilkår til driften og krav om at miljøtilstanden i resipienten skal opprettholdes på et tilfredsstillende nivå.

#### Kunnskapsgrunnlaget

Etter forvaltningsloven § 17 har Fylkesmannen en plikt til å utrede saken så godt som mulig før vedtak treffes. Naturmangfoldloven § 8 supplerer denne utredningsplikten ved å stille krav til kunnskapsgrunnlaget vedtaket baseres på, i vedtak som berører naturmangfoldet. Etter denne bestemmelsen skal vedtaket så langt det er rimelig, bygge på vitenskapelig kunnskap om arters bestandssituasjon, naturtypers utbredelse og økologiske tilstand, samt effekten av påvirkninger.

Forurensningsforskriften § 36-2 setter krav til hvilken informasjon som skal følge en søknad om tillatelse til virksomhet etter forurensningsloven. Fylkesmannen kan etter denne bestemmelsen i tillegg kreve ytterligere opplysninger av søker der det anses som nødvendig.

Fylkesmannen har vurdert følgende undersøkelser:

- MOM-B undersøkelse fra 6.11.2012
- MOM-C undersøkelse fra 18.1.2012
- Strømmålinger fra februar 2010 på bunndyp (målt med propell), og fra desember 2010-januar 2011 på 5, 15, 25 og 40 meters dyp (målt med akustisk måler)

Vedtaket er basert på informasjon som fremkommer i disse undersøkelsene, samt informasjon om arter og naturtyper i *Artskart* og *Naturbase*. Etter en samlet vurdering anser vi at dette tilfredsstiller kravene til type faktagrunnlag etter naturmangfoldloven § 8, og at beslutningsgrunnlaget er tilstrekkelig til å kunne fatte vedtak i saken, jf. forvaltningsloven § 17.



### Påvirkning på lokalitetens nærsone

Miljømålene for bunnpåvirkning under et oppdrettsanlegg er at organisk avfall ikke skal akkumuleres over tid og at gravende bunndyr kan leve under merdene. Lokalitetens bæreevne oppfattes gjerne som lokalitetens kapasitet til å motta og omsette organisk stoff.

Lokaliteten ligger i den sørvestlige delen av Alterfjorden, mellom flere holmer og på grensen mellom Herøy og Alstahaug kommuner. Anlegget ligger plassert i nord-nordøstlig/sør-sørvestlig retning over den sørlige enden av en renne som munner ut i et dypområde i Alterfjorden i nord. Dybden under anlegget varierer fra ca. 100 meter i sør til ca. 130 meter mot den nordlige enden. Skråningene på anleggets østre og sørlige side er relativt bratte.

MOM B-undersøkelsen fra 2012 var tatt ved biomasse opp mot maksimal belastning (2615 tonn av MTB på 3120 tonn) og gav lokaliteten Brattholmen tilstand 1 (Meget god). Undersøkelsen viste at sedimentet under anlegget varierte mellom stein/grus, sand/skjellsand, silt og leire. Det var gravende bunndyr på de 8/10 stasjonene som hadde tilstrekkelig primærsediment til å forvente å finne slik fauna. Bunnfaunaen inkluderte forurensningstolerante *C. capitata* og *Thyasira sp.*, men også rørmak, krepsdyr og snegl. På to av stasjonene ble pH/Eh satt til tilstand 2, resten oppnådde tilstand 1. Fire stasjoner hadde myk konsistens, og én av disse var misfarget med noe lukt. To stasjoner hadde grabbvolum mellom  $\frac{1}{4}$  -  $\frac{3}{4}$ , og tre stasjoner hadde grabbvolum  $> \frac{3}{4}$ . Det var funn av fekalier på to stasjoner.

MOM C-undersøkelsen fra 2012 ble foretatt ti måneder før ovennevnte MOM B-undersøkelse, og viste belastningseffekter i nærsonen. Disse effektene hadde økt siden forrige MOM C-undersøkelse fra 2007. Grabbene i nærsonen hadde 100 % fylling. De kjemiske og sensoriske parameterne gav nærsonen tilstand 1, og det ble funnet bunndyr på alle stasjoner. *C. capitata* dominerte imidlertid, og artssammensetningen var typisk for organisk belastede sedimenter. Artsdiversiteten ble satt til tilstand 5 (Svært dårlig). Nærsonen viste høye verdier av fosfor og TOC (begge i tilstand 5 – Svært dårlig), og noe forhøyede nivåer av kobber og sink (tilstand 2 – God). TOC og fosfor var betydelig høyere enn ved MOM C i 2007, da TOC i nærsonen ble gitt tilstand 2 (God). Ved 2007-undersøkelsen hadde lokaliteten imidlertid vært brakklagt i to år.

Strømmålingene som ble foretatt med dopplermåler, på 5, 15, 25 og 40 meters dyp, viste at lokaliteten har middels sterk til sterk strøm med generelt lave andeler nullstrøm, og at retningen er middels stabil (Neumanns parameter). På ovennevnte dyp er sørvest den fremtredende strømretningen, og grad av returstrøm mot nordøstlig-østlig retning øker med dyp. Bunnstrømmålingene, utført med propellmåler, ble foretatt noe nord for anlegget. Her var strømmen sterk og ensrettet stabil i nordlig retning.

### **Nøkkeltall fra strømmåling feb. 2010 og des. 2010-jan. 2011 ved lokalitet Brattholmen**

Dyp (m)	Gjennomsnittsstrøm (cm/s)	Maksimalstrøm (cm/s)	Neumanns parameter*
5	9,4	40,4	0,382
15	7,7	27,3	0,361
25	6,5	33,2	0,377
40	5,0	25,0	0,330
bunn	3,8	19,4	0,531

\*Viser retningsstabilitet som et tall mellom 0 og 1, der lave verdier tilsvarer lav stabilitet og en «vinglete» strøm, mens høye verdier tilsvarer høy stabilitet og en mer konsekvent retning på strømmen.

### Påvirkning utenfor lokalitetens nærsone

Sør for anlegget ligger et gruntvannsområde med en del holmer og skjær. Selve anlegget ligger over en renne, som i nord munner ut i et langstrakt dypvannsområde i Alterfjorden. Her er maksimaldybden ca. 150 meter. I MOM C-undersøkelsen vedlagt søknaden er fjernsonen plassert ca. 1700 meter nord for anlegget.

Overgangs- og fjernsonen i MOM C-undersøkelsen fra 2012 viste ingen vesentlige endringer fra MOM C-undersøkelsen i 2007. Bunnfaunaen bestod av både tolerante og ømfintlige/nøytrale arter, og diversiteten ble satt til tilstand 1 (Meget god) i begge sonene. Faunaen viste tegn på god tilgang på organisk materiale, noe som ble støttet av høye TOC-verdier tilsvarende tilstand 5 (Meget dårlig) i overgangssonen og tilstand 4 (Dårlig) i fjernsonen. Ved MOM C-undersøkelsen i 2007, som ble tatt etter to års brakklegging, var TOC også høy: tilstand 5 (Meget dårlig) i overgangssonen og tilstand 3 (Mindre god) i fjernsonen. Dette gir grunn til å anta at området har en naturlig høy tilgang på organisk materiale.

### Vurdering av utslippet i forhold til naturmangfoldloven

Fylkesmannen forventer at risikoen for uønsket påvirkning av nærliggende naturtyper vil være betydelig mindre på eksponerte lokaliteter, sammenlignet med mer beskyttede sjøområder.

Miljødirektoratet sin database Naturbasen<sup>1</sup> viser at det ligger flere forekomster av strandeng/strandsump i området rundt lokaliteten. Alterøyen, ca. 100 meter vest for lokaliteten, er regnet som en lokalt viktig forekomst av bergryggøyer, der de østlige delene (lengst vekk fra lokaliteten) har noe strandengvegetasjon. Ca. 1,5 kilometer vest for lokaliteten ligger området Brasøya-Prestøya, som er et viktig havstrandbotanisk område. Området inkluderer Brasøya øst/sørøst, som er et svært viktig område med rikt strandberg, inkludert strandeng. Buøya, som er et strandeng-/strandsump-område ca. 2,7 kilometer nord for lokaliteten, er også klassifisert som svært viktig. Artskart<sup>2</sup> viser at det er registrert krykkje (sterkt truet), lomvi (kritisk truet), hettemåke (nær truet), teist (sårbar), lunde (sårbar) og alke (sårbar) ca. 850 meter nordvest for lokaliteten. Ca. 1,8 kilometer sørvest for lokaliteten er det registrert svartand og sjørre (begge nær truet). Det er også registrert krykkje, storlom (nær truet), lunde og oter (sårbar) ca. 2,1 kilometer nordvest for lokaliteten, og skjeand (nær truet) ca. 2,6 kilometer nord-nordøst for lokaliteten.

På grunnlag av den kunnskapen som finnes i dag mener Fylkesmannen at type funn, strømforhold og lokalitetens avstand fra ovennevnte forekomster tilsier at den omsøkte produksjonen vil medføre lav risiko for forringelse av de aktuelle naturtypene og bestandene som hittil er kjent rundt lokaliteten Brattholmen.

Dersom det fremkommer ny kunnskap om eventuelle nærliggende naturtyper som kan forringes av produksjonen ved lokaliteten må det påregnes at virksomheten kan få nye vilkår om overvåking og eventuell regulering av sine utslipp i relasjon til de prioriterte naturtypene som registreres i anlegges influensområde jf. forurensningsloven § 18. Kostnadene ved slike

<sup>1</sup> Naturbase: Fagsystem fra Miljødirektoratet for registrering av verneområder, naturtyper og andre data om biologisk mangfold som er viktige i arealforvaltningen:

<http://geocortex.dirnat.no/silverlightviewer/?Viewer=Naturbase>

<sup>2</sup> Artskart: Karttjeneste med stedfestet artsinformasjon, laget i samarbeid mellom Artsdatabanken og GBIF-Norge (Global Biodiversity Information Facility): <http://artskart.artsdatabanken.no/default.aspx>

---

tiltak bæres av tiltakshaver jf. forurensningsloven § 51 og § 2 nr. 5, samt naturmangfoldloven § 11 (kostnader ved miljøforringelse bæres av tiltakshaver.)

Fylkesmannen understreker at vurderingene ovenfor er gjort med forutsetning av at virksomheten benytter best mulig teknologi og driftsmetoder for å minimalisere utslippene til miljøet jf. forurensningsloven § 2 nr. 3 og naturmangfoldloven § 12 (miljøforsvarlige teknikker og driftsmetoder).

#### Vurderinger etter vannforskriften

Miljøtilstanden i alle vannforekomster skal i følge forskrift om rammer for vannforvaltning (vannforskriften) beskyttes mot forringelse, forbedres og gjenopprettes med sikte på at vannforekomsten skal ha minst god økologisk og kjemisk tilstand, jf. forskriftens § 4. Dette innebærer også at miljøtilstanden i sedimenteringsområdet for utslippet fra anlegget på sikt ikke skal være dårligere enn "god".

Lokaliteten ligger i vannforekomsten Omnøyfjorden, klassifisert som moderat eksponert kyst med ID nr. 0361010600-C i Vann-Nett<sup>3</sup>. Vannforekomsten er per i dag vurdert til å ha god økologisk tilstand. Ut i fra de opplysninger som foreligger mener Fylkesmannen at den søkte produksjonen på lokaliteten ikke vil føre til forringelse av den økologiske tilstanden i vannforekomsten. Hvis driften får negativ effekt på tilstanden til vannforekomsten, må det imidlertid gjøres tiltak for å bedre forholdene.

Bestemmelsene i vannforskriften innebærer at Fylkesmannen i enkelte tilfeller vil måtte pålegge lokaliteten tilleggsundersøkelser for å kartlegge tilstanden i vannforekomsten. På bakgrunn av utslippets omfang og forventet påvirkning på resipienten, finner Fylkesmannen på dette tidspunktet at det ikke er nødvendig å pålegge denne type undersøkelser. Virksomheten kan imidlertid på et senere tidspunkt bli pålagt slike undersøkelser dersom det viser seg nødvendig.

### **Konklusjon**

Samlet sett mener Fylkesmannen at de naturgitte betingelsene og lokalitetens beliggenhet tilsier at den omsøkte biomassen, med påfølgende utslipp til vann, ikke vil medføre forurensning eller fare for forurensning som overstiger tåleevnen til resipienten, herunder nærsone og hovedresipienten eller tåleevnen til økosystemet.

Miljøundersøkelsene utført ved lokalitet Brattholmen viser belastningseffekter i nærsone, ujevnt fordelt på anleggsarealet. Svært variert kornstørrelse i sedimentene bidrar til inntrykket av at noen områder under anlegget er mer utsatt for sedimentering enn andre. Fordi området tilgang på organisk materiale trolig er naturlig høy, vil oppdretter gjøre lurt i å tilpasse driften slik at disse påviste enkeltområdene blir belastet minst mulig. Fylkesmannen anser likevel at miljø- og strømundersøkelsene viser at lokaliteten som helhet har god kapasitet for oppdrett. Anleggets betydelige arealutvidelse er en positiv faktor forurensningsmessig, og bidrar til at Fylkesmannen finner å kunne innvilge omsøkte biomasse. Vi vil imidlertid be oppdretter vurdere en vridning av strekket for å utnytte de fremtredende strømretningene til å spre partikulære utslipp i større grad.

---

<sup>3</sup> Nettportal som eies av miljøforvaltningen og Norges Vassdrags- og energidirektorat (NVE) og driftes av sistnevnte: <http://vann-nett.no/portal/Default.aspx>

---

Fylkesmannen pålegger to MOM B-undersøkelser i førstkommende/nåværende produksjonssyklus som oppfølging av innvilget biomasseøkning; ved maks belastning og etter påfølgende brakkleggingstid (se frister under). MOM C-undersøkelsene utført i 2007 og 2012 har fjernsoner som etter vår mening er plassert uforholdsmessig langt fra anlegget (over 2,3 kilometer fra anleggets midtpunkt). Fremtidige MOM C-undersøkelser for lokalitet Brattholmen skal legge fjernsonen i det dypeste området i resipienten innenfor en avstand på maksimalt 1500 meter fra anlegget.

Vedtaket innebærer at virksomheten plikter til å skaffe så god oversikt som mulig over egne utslipp og virkningene av utslippet, jf. punkt 2.6 i tillatelsen. Overvåking av miljøtilstanden og mulige endringer av tilstanden i resipienten vil avgjøre om utslippet er forsvarlig også i fremtiden. Krav om miljøundersøkelser vil videre dokumentere om anlegget har uønskede effekter på resipienten. Dersom miljøundersøkelser viser at belastningen på lokalitetens nærsone overskrider lokalitetens tålegrense eller at resipienten påvirkes negativt, kan Fylkesmannen redusere tillatt stående biomasse eller trekke tilbake tillatelsen, jf. forurensningsloven § 18.

Krav til miljøundersøkelser (vilkår 13 i tillatelsen)

For å overvåke påvirkninger oppdrettsanlegget har på bunnforholdene, er virksomheten pålagt MOM C miljøundersøkelse etter NS 9410 hvert 4. år. Se spesifikasjoner og frist for første undersøkelse under.

For å overvåke påvirkninger oppdrettsanlegget har på bunnforholdene lokalt, er virksomheten pålagt MOM B miljøundersøkelser etter driftsforskriften, utført i henhold til NS 9410. Se frist for de to første undersøkelsene under.

MOM C-undersøkelser kan med fordel utføres i samarbeid med andre lokaliteter/virksomheter som ligger i nærheten. Dersom det iverksettes miljøovervåking i regi av Fylkesmannen, kan virksomheten pålegges å betale sin del av kostnadene ved en felles resipientundersøkelse sammen med andre virksomheter med utslipp i området der anlegget er plassert.

Tillatelsen er også vurdert og funnet i samsvar med prinsippene i naturmangfoldloven §§ 8 til 12. I denne sammenheng må virksomheten være oppmerksom på viktige naturtyper i anleggets influensområde og ha fokus på å unngå at virksomhetens drift forringer disse naturverdiene. Denne tillatelsen er gitt med forbehold om eventuell ny kunnskap som måtte komme. Dette kan være kartlegginger av nye viktige naturtyper eller ny forskning som omhandler påvirkningen tiltaket har på viktige arter eller naturtyper, og bedriften må jevnlig gå inn på de ulike naturbasene hvor slike resultater legges inn for å være oppdatert på dette. Virksomheten må være forberedt på at miljømyndighetene i denne forbindelse kan pålegge nye vilkår i utslippstillatelsen.



## Frister

Frister for gjennomføring av tiltak som tillatelsen krever:

Tiltak	Frist	Henvising til vilkår
Overvåking av resipienten i form av MOM C-undersøkelse i henhold til NS 9410. Fjernsonen skal ikke plasseres mer enn 1500 meter fra anlegget.	Minst hvert 4. år, der førstkommande undersøkelse har rapporteringsfrist til Fylkesmannen <b>30.6.2016</b> .	13
Overvåking av området under anlegget i form av MOM B-undersøkelser i henhold til NS 9410.	I henhold til driftsforskriften, men minst hvert 2. år. I førstkommande/nåværende produksjonssyklus skal MOM B tatt ved maksimal belastning og i etterkant av brakkleggingstid rapporteres til Fylkesmannen senest hhv. <b>31.10.2014</b> og <b>31.7.2015</b> .	13

Undersøkelsene oversendes Fylkesmannen så snart de foreligger.

## Varsel om fastsettelse av saksbehandlingsgebyr

Fylkesmannens behandling av søknader om endring av tillatelse til forurensende virksomhet er omfattet av en gebyrordning, jf. kapittel 39 i forskrift 1. juni 2004 om begrenning av forurensning (forurensningsforskriften).

Fylkesmannen varsler at man for saksbehandlingen av søknad om endret tillatelse til forurensende virksomhet ved lokaliteten Brattholmen vil kreve inn saksbehandlingsgebyr etter gebyrsats 3 jf. § 39-5 i forurensningsforskriften. Marine Harvest Norway AS vil dermed ilegges et gebyr på 5 500 kr og gis en frist på 14 dager fra denne tillatelsen er gitt til å komme med uttalelse på Fylkesmannens valg av gebyrsats. Etter at høringsfristen på 14 dager er gått ut, sender Miljødirektoratet en faktura til bedriften. Gebyret forfaller til betaling 30 dager etter fakturadato.

## Varsel om fastsettelse av risikoklasse

Fylkesmannen varsler fastsetting av risikoklasse 3 for lokaliteten Brattholmen. Alle tillatelser til virksomhet etter forurensningsloven gis nå med en egen risikoklasse som er relatert til det enkelte anlegget sitt potensial for forurensning og resipientens sårbarhet for utslipp. Det er fire risikoklasser, der risikoklasse 1 er for høyeste risiko, og risikoklasse 4 er for laveste risiko. Plassering i risikoklasse har betydning for graden av rutinemessig, formell kontakt mellom virksomheten og Fylkesmannen. Klassifiseringen har bl.a. innvirkning på hvor ofte Fylkesmannen er ventet å gjennomføre tilsyn med virksomheten, samt gebyrsats for tilsyn, jf. forurensningsforskriften § 39-6. Fylkesmannen kan endre risikoklassen (og andre vilkår i tillatelsen) med hjemmel i forurensningsloven § 18.

---

Etter føringer fra Miljødirektoratet skal alle anlegg i utgangspunktet plasseres i risikoklasse 3. Ifølge disse føringene kan det vurderes å plassere et anlegg i risikoklasse 4 dersom det dreier seg om et mindre anlegg i en resipienttype med god bæreevne og god miljøtilstand. Tilsvarende skal det gjøres vurderinger om å sette anlegg i høyere risikoklasser dersom utslippet er stort, og/eller resipienten anses som svak.

Lokaliteten Brattholmen ligger i et område klassifisert som moderat eksponert kyst. Ettersom lokaliteten er søkt til 4680 tonn MTB vurderer Fylkesmannen at lokaliteten Brattholmen bør plasseres i risikoklasse 3.

Hjemmel for fastsetting av risikoklasse finnes i forurensningsloven § 18. Dersom dere har merknader til varselet, ber vi om at disse bli sendt innen **14 dager** fra denne tillatelsen er gitt, jf. forvaltningsloven § 16. Fylkesmannen vil deretter gjøre vedtak om plassering i risikoklasse for Brattholmen.

### **Klageadgang**

Vedtaket om tillatelse til forurensende virksomhet kan påklages til Miljødirektoratet av sakens parter eller andre med rettslig klageinteresse innen 3 uker fra det tidspunkt underretning om avgjørelsen fra Nordland fylkeskommune er kommet fram eller fra vedkommende fikk, eller burde skaffet seg kjennskap til den endelige avgjørelsen etter akvakulturloven. En eventuell klage skal angi hva det klages over og den eller de endringer som ønskes. Klagen bør begrunnes, og andre opplysninger av betydning for saken bør nevnes. Klagen skal sendes til Nordland fylkeskommune som videresender klagen til Fylkesmannen i Nordland.

En eventuell klage fører ikke automatisk til at gjennomføringen av vedtaket utsettes. Fylkesmannen eller Miljødirektoratet kan etter anmodning eller av eget tiltak beslutte at vedtaket ikke skal gjennomføres før klagefristen er ute eller klagen er avgjort. Avgjørelsen av spørsmålet om gjennomføring kan ikke påklages.

Med visse begrensninger har partene rett til å se sakens dokumenter. Nærmere opplysninger om dette fås ved henvendelse til Fylkesmannen. Øvrige opplysninger om saksbehandlingsregler og andre regler av betydning for saken vil Fylkesmannen også kunne gi på forespørsel.

Vi har sendt kopi av dette brev med vedlegg til berørte i saken i henhold til vedlagte adresseliste.

Med hilsen

Oddlaug Ellen Knutsen (e.f.)  
seksjonsleder

Maria L. Seivåg  
rådgiver

*Dette brevet er godkjent elektronisk og har derfor ikke underskrift.*

---

Kopi:

Mattilsynet

Nordland fylkeskommune

Fiskeridirektoratet Region Nordland

Kystverket

Nordland Fylkes Fiskarlag

Herøy kommune

Alstahaug kommune

[postmottak@mattilsynet.no](mailto:postmottak@mattilsynet.no)

[post@nfk.no](mailto:post@nfk.no)

[postmottak@fiskeridir.no](mailto:postmottak@fiskeridir.no)

[post@kystverket.no](mailto:post@kystverket.no)

[nordland@fiskarlaget.no](mailto:nordland@fiskarlaget.no)

[post@heroy-no.kommune.no](mailto:post@heroy-no.kommune.no)

[post@alstahaug.kommune.no](mailto:post@alstahaug.kommune.no)

Marine Harvest Norway AS  
v/Anders Laugsand  
anders.laugsand@marineharvest.com

Saksbehandler: Maria L. Seivåg  
e-post: fmnomse@fylkesmannen.no  
Tlf: 75531605  
Vår ref: 2005/6996  
Deres ref:  
Vår dato: 15.5.2014  
Deres dato: 22.4.2014  
Arkivkode: 542.1

## Tillatelse til virksomhet etter forurensningsloven Marine Harvest Norway AS lokalitet Brattholmen Alstahaug og Herøy kommuner

Tillatelsen er gitt i medhold av lov om vern mot forurensninger og om avfall av 13. mars 1981 nr. 6, § 11 jf. § 16 og endret i medhold av § 18. Tillatelsen er gitt på grunnlag av opplysninger gitt i søknad mottatt hos Fylkesmannen den 22.4.2014 samt opplysninger fremkommet under behandlingen av søknaden. Tillatelsen gjelder fra det tidspunktet Nordland fylkeskommune har gitt endelig tillatelse etter akvakulturloven og laksetildelingsforskriften. Dersom Fylkeskommunens vedtak innebærer tillatelse til en lavere produksjonsramme enn det som fremgår av denne tillatelsen, er det den laveste rammen som er gjeldende. Virksomheten kan ikke fravike kravene i denne tillatelsen uten skriftlig avklaring med Fylkesmannen.

### Informasjon om ansvarlig enhet

Navn	Marine Harvest Norway AS
Gate/postboks	Sandviksbodene 77AB
Poststed	5035 Bergen
Kommune og fylke	Bergen kommune, Hordaland fylke
Org. nummer	959 352 887

### Informasjon om lokalitet

Lokalitetsnavn	Anleggsnummer	Risikoklasse <sup>1</sup>	Anleggsaktivitet	MTB (tonn)
Brattholmen	1818.0033.02	3	Matfisk – sjø	4680

Tillatelsen gitt: 15.5.2014		
Oddlaug Ellen Knutsen (e.f.) seksjonsleder		Maria L. Seivåg rådgiver

*Dette brevet er godkjent elektronisk og har derfor ikke underskrift.*

<sup>1</sup> Jf. forurensningsforskriften kapittel 39 om gebyr til statskassen for Fylkesmannen sitt arbeid med tillatelser og kontroll etter forurensningsloven

---

Innholdsfortegnelse

1. Produksjonsforhold/utslippsforhold.....	3
2. Generelle vilkår.....	3
2.1. UTSLIPPSBEGRENSNINGER .....	3
2.2. PLIKT TIL Å OVERHOLDE GRENSEVERDIER .....	3
2.3 PLIKT TIL Å REDUSERE FORURENSNING SÅ LANGT SOM MULIG.....	3
2.4 TILTAK VED ØKT FORURENSNINGSFARE .....	4
2.5. INTERNKONTROLL.....	4
3. Utslipp til vann .....	5
3.1. UTSLIPP AV FØR.....	5
3.2. UTSLIPP AV KJEMIKALIER OG LEGEMIDLER.....	5
3.3. VASKING/IMPREGNERING AV NØTER.....	5
3.4. SANITÆRAVLØPSVANNET.....	5
3.5. OLJEHOLDIG AVLØPSVANN .....	5
3.6. OVERFLATEVANN.....	5
3.7. MUDRING.....	5
4. Utslipp til luft.....	5
5. Lys.....	6
6. Forurensede sedimenter .....	6
7. Kjemikalier og legemidler.....	6
7.1 VURDERING AV KJEMIKALIER OG LEGEMIDLER .....	6
7.2 SUBSTITUSJON.....	6
7.3 REACH.....	6
7.4. LAGRING AV LEGEMIDLER OG KJEMIKALIER .....	6
8. Støy.....	7
9. Energi.....	7
10. Avfall.....	7
10.1 GENERELLE KRAV.....	7
10.2. HÅNDTERING OG LAGRING AV FARLIG AVFALL.....	8
10.3. HÅNDTERING AV LEGEMIDLER OG KJEMIKALIERESTER.....	8
10.4. HÅNDTERING AV PRODUKSJONSAVFALL OG SLAM.....	8
11. Forebyggende og beredskapsmessige tiltak mot utslipp.....	9
11.1. MILJØRISIKOANALYSE .....	9
11.2. FOREBYGGENDE TILTAK.....	9
11.3. ETABLERING AV BEREDSKAP .....	9
11.4. VARSLING AV AKUTTE UTSLIPP .....	9
12. Miljøinformasjon og journalføring.....	9
13. Miljøtilstand og resipientovervåking.....	10
13.1. KRAV TIL MILJØTILSTAND .....	10
13.2 OVERVÅKING .....	10
13.3. UTVIDET OVERVÅKING .....	11
14. Utskifting av utstyr .....	11
15. Eierskifte.....	11
16. Nedleggelse.....	11
17. Tilsyn.....	12
18. Bortfall av tillatelsen.....	12
VEDLEGG Liste over prioriterte stoffer, jf. punkt 2.1.....	13



## 1. Produksjonsforhold og rammer

Tillatelsen gjelder forurensning fra matfiskproduksjon av laks, ørret eller regnbueørret i sjø på lokalitet Brattholmen med tilhørende landbase og flytende fôringsflåte. Tillatelsen er basert på en søknad om 4680 tonn maksimal tillatt biomasse. Det legges opp til en produksjon på 3000 tonn fisk årlig, med bruk av 3300 tonn fôr. Disse opplysninger er lagt til grunn for Fylkesmannens vurdering av søknaden, og en utnyttelse av gjeldende MTB som avviker betydelig fra disse forholdene vil være søknadspliktig.

Lokalisering	Kartblad		UTM-koordinater (WGS84)	Biomasse (tonn)
	M-711	Norge-serien		
Brattholmen	1726-1	10116	33W 3734 <sup>56</sup> 73123 <sup>85</sup>	4680

## 2. Generelle vilkår

### 2.1 UTSLIPPSBEGRENSNINGER

De utslippskomponenter fra virksomheten som er antatt å ha størst miljømessig betydning, er uttrykkelig regulert gjennom spesifikke vilkår i denne tillatelsens pkt. 3 til 10. Utslipp som ikke er uttrykkelig regulert på denne måten, er omfattet av tillatelsen så langt opplysninger om slike utslipp ble fremlagt i forbindelse med saksbehandlingen eller må anses å ha vært kjent på annen måte da vedtaket ble truffet. Dette gjelder likevel ikke utslipp av prioriterte stoffer oppført i vedlegg 1. Utslipp av slike komponenter er bare omfattet av tillatelsen dersom dette framgår uttrykkelig av vilkårene i pkt. 3 til 10, eller de er så små at de må anses å være uten miljømessig betydning.

### 2.2 PLIKT TIL Å OVERHOLDE GRENSEVERDIER

Alle grenseverdier skal overholdes innenfor de fastsatte midlingstider. Variasjoner i utslippene innenfor de fastsatte midlingstidene skal ikke avvike fra hva som følger av normal drift i en slik grad at de kan føre til økt skade eller ulempe for miljøet.

### 2.3 PLIKT TIL Å REDUSERE FORURENSNING SÅ LANGT SOM MULIG

All forurensning fra virksomheten, herunder utslipp til luft og vann, samt støy, lys og avfall, er isolert sett uønsket. Selv om utslippene holdes innenfor fastsatte utslippsgrenser, plikter bedriften å redusere sine utslipp, herunder støy, så langt dette er mulig uten urimelige kostnader. Plikten omfatter også utslipp av komponenter det ikke gjennom vilkår i pkt. 3 - 10 uttrykkelig er satt grenser for.

For produksjonsprosesser der utslippene er proporsjonale med produksjonsmengde, skal eventuell reduksjon av produksjonsnivå i forhold til det som er lagt til grunn i forbindelse med saksbehandlingen, medføre en tilsvarende reduksjon i utslippene.

---

## 2.4 TILTAK VED ØKT FORURENSNINGSFARE

Dersom det som følge av unormale driftsforhold eller av andre grunner oppstår fare for økt forurensning, plikter virksomheten å iverksette de tiltak som er nødvendige for å eliminere eller redusere den økte forurensningsfaren, herunder om nødvendig å redusere eller innstille driften.

Virksomheten skal så snart som mulig informere Fylkesmannen om unormale forhold som har eller kan få forurensningsmessig betydning. Akutt forurensning skal varsles ihht. pkt 11.4.

## 2.5 INTERNKONTROLL

Virksomheten plikter å etablere internkontroll for sin virksomhet i henhold til gjeldende forskrift om dette<sup>2</sup>. Internkontrollen skal blant annet sikre og dokumentere at bedriften overholder krav i denne tillatelsen, forurensningsloven, produktkontrollloven og relevante forskrifter til disse lovene. Bedriften plikter å holde internkontrollen oppdatert.

Bedriften plikter til enhver tid å ha oversikt over alle aktiviteter som kan medføre forurensning og kunne redegjøre for risikoforhold ved anlegget (lokalitet, landbase, fôringsflåte). De som arbeider på virksomheten skal ha nødvendig kunnskap om mulige utslipp, og må arbeide aktivt gjennom egenkontroll for å hindre skade eller ulempe for miljøet, og forebygge utslipp.

Virksomheten skal ha en driftsansvarlig ved anlegget som skal påse at krav i tillatelsen og generelle krav i forurensningsloven med forskrifter overholdes. Driftsansvarlig skal også sørge for overvåkning og gjennomgang av virksomhetens internkontroll når det gjelder ytre miljø.

### Miljømål

Virksomheten skal sette miljømål for anleggets påvirkning på ytre miljø, jf. internkontrollforskriften § 5 punkt 4. Miljømålene skal være målbare, konkrete og tilpasset det aktuelle anlegget. Målene skal dokumenteres skriftlig jf. samme paragraf, og skal gjøres kjent for de ansatte. Eksempler på ytre miljømål for anleggets påvirkning kan være fôrfaktor, avfallsmengder, energiforbruk, kjemikaliemengder, legemidler, vedlikeholds- og utskiftningsfrekvens for utslippsrelatert utstyr m.m.

### Plikt til forebyggende vedlikehold

For å holde de ordinære utslipp på et lavest mulig nivå og for å unngå utilsiktede utslipp skal virksomheten sørge for forebyggende vedlikehold av utstyr som kan ha utslippsmessig betydning. Virksomheten plikter å føre jevnlig tilsyn og kontroll med utslippsrelatert utstyr, og system/rutiner for vedlikehold av slikt utstyr skal være dokumentert jf. internkontrollforskriften § 5 punkt 7<sup>3</sup>.

---

<sup>2</sup> Systematisk helse-, miljø- og sikkerhetsarbeid i virksomheter – forskrift av 06.12.1996 nr. 1127 (internkontrollforskriften)

<sup>3</sup> Systematisk helse-, miljø- og sikkerhetsarbeid i virksomheter – forskrift av 06.12.1996 nr. 1127 (internkontrollforskriften)

---

## **3. Utslipp til vann**

### **3.1 UTSLIPP AV FÔR**

Tap og spill av fôr skal reduseres mest mulig. Fisken skal ikke overføres eller fôres på en slik måte at det kan medføre skade eller ulempe for det ytre miljø. Ved forhøyet fôrforbruk, skal årsakene til dette kartlegges og nødvendige tiltak settes i verk i den hensikt å bringe fôrforbruket ned. Virksomheten skal ha skriftlige rutiner som sikrer en utfôring i den daglige driften som minimaliserer utslipp. Forhøyet fôrforbruk skal journalføres, med beskrivelse av årsak og iverksatte tiltak.

### **3.2 UTSLIPP AV KJEMIKALIER OG LEGEMIDLER**

Bruk og utslipp av kjemikalier, legemidler, og desinfeksjonsmiddel skal virksomheten gjøre i samsvar med gjeldende regelverk/retningslinjer fra myndighetene.

Ved bruk av legemidler og miljøskadelige kjemikalier skal det vises særlig aktsomhet for å unngå at midlene slipper ut i det omkringliggende miljø og gjør skade på miljøet.

### **3.3 VASKING OG IMPREGNERING AV NØTER**

Nøter som ikke er behandlet med miljøskadelige kjemikalier kan vaskes og reimpregneres med impregnering uten miljøskadelige kjemikalier på oppdrettslokaliteten, dersom dette ikke medfører utslipp som gir ulempe eller skade på miljøet.

### **3.4 SANITÆRAVLØPSVANN**

Avløpet fra anleggets sanitæranlegg skal skje i samsvar med gjeldende regelverk og søknad skal sendes til kommunen.

### **3.5 OLJEHOLDIG AVLØPSVANN**

Oljeholdig avløpsvann fra verksted, motorrom eller lignende skal renses tilfredsstillende i oljeavskiller eller tilsvarende renseinnretning<sup>4</sup>

### **3.6 OVERFLATEVANN**

Avrenning av overflatevann fra virksomhetens utearealer skal håndteres slik at det ikke medfører skade på miljøet.

### **3.7 MUDRING OG DUMPING**

Mudring og dumping er forbudt uten tillatelse fra Fylkesmannen, jf. forurensningsforskriften kap. 22.

## **4. Utslipp til luft**

Fôrlagring, tilberedning, spyling, rengjøring og tørking av nøter samt annen virksomhet ved oppdrettsanlegget skal foregå slik at det ikke fører til luktulemper av betydning for naboer m.fl.

---

<sup>4</sup> Jf. forurensningsforskriften kapittel 15 om krav til oljeholdig avløpsvann

---

## 5. Lys

Virksomheter som benytter lys som vekstregulering etc. må sørge for å utforme lysanlegget slik at dette er minst mulig til sjenanse for bosetninger, fritidshus e.l.

## 6. Forurensede sedimenter

Virksomheten plikter å holde løpende oversikt over eventuelle forurensede sedimenter ved anlegget, herunder faren for spredning, samt vurdere behovet for undersøkelser og tiltak. Er det grunn til å anta at undersøkelser eller andre tiltak vil være nødvendig, skal Fylkesmannen varsles om dette.

## 7. Kjemikalier og legemidler

Med kjemikalier menes her kjemiske stoffer og stoffblandinger som brukes i virksomheten, for eksempel begroingshindrende midler, vaskemidler, desinfeksjonsmidler, hydraulikkvæsker og brannbekjempningsmidler.

Med legemidler menes her stoffer og preparater som brukes i virksomheten og som er bestemt til å forebygge, lege eller lindre sykdom eller sykdomssymptomer, påvirke fysiologiske funksjoner hos fisk eller til å påvise sykdom. For eksempel avlusningsmidler i form av fôr- eller badebehandlingsmidler.

### 7.1 VURDERING AV KJEMIKALIER OG LEGEMIDLER

For kjemikalier og legemidler som benyttes på en slik måte at det kan medføre forurensning eller fare for forurensning, skal virksomheten dokumentere at den har foretatt en vurdering av kjemikalienes og legemidlenes helse- og miljøegenskaper på bakgrunn av testing eller annen relevant dokumentasjon jf. også punkt 2.5 om internkontroll.

### 7.2 SUBSTITUSJON

Virksomheten plikter å etablere et dokumentert system for substitusjon av kjemikalier og legemidler. Det skal foretas en løpende vurdering av faren for skadelige effekter på helse og miljø forårsaket av de kjemikalier og legemidler som benyttes, og om alternativer finnes. Skadelige effekter knyttet til produksjon, bruk og endelig disponering av produktet, skal vurderes. Der bedre alternativer finnes, plikter virksomheten å benytte disse så langt dette kan skje uten urimelig kostnad eller ulempe.<sup>5</sup>

### 7.3 REACH

Stoffer alene, i stoffblandinger og/eller i produkter, skal ikke brukes uten at de er i overensstemmelse med kravene i REACH-regelverket<sup>6</sup>.

### 7.4 LAGRING AV LEGEMIDLER OG KJEMIKALIER

Legemidler, biocider og kjemikalier skal være lagret forsvarlig. Lagerlokalene skal utformes slik at spill ved uhell eller lignende blir samlet opp.

---

<sup>5</sup> Jf. produktkontrollloven av 11.6.1979 nr. 79 § 3a

<sup>6</sup> Forskrift om registrering, vurdering, godkjenning og begrensning av kjemikalier (REACH) av 30. mai 2008.

## 8. Støy

Virksomhetens bidrag til utendørs støy ved omkringliggende boliger, sykehus, pleieinstitusjoner, fritidsboliger, utdanningsinstitusjoner og barnehager skal ikke overskride følgende grenser, målt eller beregnet som frittfeltsverdi ved mest støyutsatte fasade:

Mandag-fredag	Kveld mandag-fredag	Lørdag	Søn-/helligdager	Natt (kl. 23-07)	Natt (kl. 23-07)
55 $L_{den}$	50 $L_{evening}$	50 $L_{den}$	45 $L_{den}$	45 $L_{night}$	60 $L_{AFmax}$

$L_{den}$  er definert som døgnmiddel. Med impulsstøy eller rentonelyd er grensen 5 dBA lavere. Den strengeste grenseverdien legges til grunn når impulslyd opptrer med i gjennomsnitt mer enn 10 hendelser pr. time.

$L_{evening}$  er A-veiet ekvivalentnivå for 4 timers kveldsperiode fra kl. 19-23.

$L_{night}$  er A-veiet ekvivalentnivå for 8 timers nattperiode fra kl. 23-07.

$L_{AFmax}$  er gjennomsnitt av de 5-10 høyeste forekommende støynivåene  $L_{AF}$  (A-veid støynivå med Fast respons) fra en industribedrift i nattperioden 23-07.

Med impulslyd menes kortvarige, støtvisse lydtrykk med varighet på under 1 sekund og der impulslyden er av typen «highly impulsive sound» som definert i T-1442 kapittel 6. Dersom impulslyd forekommer mer enn 10 hendelser per time er grenseverdien 5 dBA lavere enn de grenseverdier som er angitt i tabellen.

Støygrenser skal overholdes innenfor alle driftsdøgn. Støygrensene gjelder all støy fra bedriftens ordinære virksomhet, inkludert intern transport på bedriftsområdet og lossing/lasting av råvarer og produkter. Støy fra bygg- og anleggsvirksomhet og fra ordinær persontransport av virksomhetens ansatte er likevel ikke omfattet av grensene.

Virksomheten skal holde seg innenfor grenseverdiene. I tillegg plikter virksomheten å redusere støy mest mulig. Dette gjelder for eksempel skjerming av aggregat, vifter og lignende.

## 9. Energi

Virksomheten skal ha et system for kontinuerlig vurdering av tiltak som kan iverksettes for å oppnå en mest mulig energieffektiv produksjon i anleggene. Energistyringssystemet skal være i samsvar med norsk standard for energiledelse og inngå i virksomhetens internkontroll, jf. pkt. 2.5.

## 10. Avfall

### 10.1 GENERELLE KRAV

Virksomheten plikter så langt det er mulig uten urimelige kostnader eller ulemper å unngå at det dannes avfall som følge av virksomheten. Innholdet av skadelige stoffer i avfallet søkes begrenset mest mulig.

Virksomheten plikter å sørge for at all håndtering av avfall, herunder farlig avfall, skjer i overensstemmelse med gjeldende regler for dette fastsatt i eller i medhold av



---

forurensningsloven, herunder avfallsforskriften<sup>7</sup>. Kasserte nøter som inneholder mer enn 0,25 prosent Cu<sub>2</sub>O er farlig avfall, jf. § 11-4 i avfallsforskriften.

Avfall som oppstår i virksomheten, skal søkes gjenbrukt i virksomhetens produksjon eller i andres produksjon, eller – for brennbart avfall – søkes utnyttet til energiproduksjon internt/eksternt. Slik utnyttelse må imidlertid skje i overensstemmelse med gjeldende regler fastsatt i eller i medhold av forurensningsloven, samt krav fastsatt i denne tillatelsen.

Avfall som oppstår i virksomheten skal lagres på en slik måte at det ikke oppstår forurensning. Det er forbudt å brenne, grave ned eller dumpe avfall i sjø, det gjelder også kassert utstyr.

## **10.2 HÅNDTERING OG LAGRING AV FARLIG AVFALL**

Sikringstiltak for lagring av farlig avfall skal være basert på en risikovurdering. Avfallet skal lagres utilgjengelig for uvedkommende. Lagringsområdet for farlig avfall skal ha fast dekke for å kunne oppdage og samle opp spill/søl. Avfallet må beskyttes mot vanninntrenging for å forebygge avrenning fra avfallet eller lekkasjer. Lagret farlig avfall skal være merket slik at det fremgår hva som er lagret, og ulike fraksjoner av farlig avfall skal ikke blandes sammen, men må behandles separat og skal merkes med EAL-nummer. Lageret skal også være sikret mot avdamping av forurensning til luft. Virksomheten er selv ansvarlig for at farlig avfall leveres årlig, samt deklarerer i henhold til deklarerings skjema godkjent av Miljødirektoratet.

Se punkt 12 for lenke til skjema for deklarasjon av farlig avfall.

## **10.3 HÅNDTERING AV LEGEMIDLER OG KJEMIKALIERESTER**

Ubenyttede rester av legemidler og kjemikalier, for eksempel medisinfôr, antibiotika, biocider og andre miljøfarlige stoffer (inkludert emballasje) må samles opp, behandles og lagres separat slik at ikke "rent" avfall blir kontaminert og ubrukelig som ressurs. Det samme gjelder for ensilasje, fôrrester og slam/ekskrementer som inneholder legemiddel- eller kjemikalierester. Lageret for antibiotikaholdig død fisk og annet antibiotikaholdig avfall eller slam skal ha nok kapasitet, både til avfall ved vanlig drift og avfall ved sykdom. Avfallet skal leveres tilbake til produsent eller annen godkjent mottaker for farlig avfall<sup>8</sup>.

## **10.4 HÅNDTERING AV PRODUKSJONSAVFALL OG SLAM**

Død fisk og annet organisk produksjonsavfall som fôrrester, slam, fett o.l. skal håndteres på en slik måte at det ikke oppstår forurensning. Død fisk skal tas opp av sjøen minst hver dag. Virksomheten skal ha beredskap til å håndtere massiv fiskedød ved f. eks sykdom eller algeoppblomstring.

Oppsamlet død fisk skal konserveres omgående ved ensilering, frysing e.l. og føres til eget lager. Fisk som skal ensileres må kvernes og tanken må ha omrøring. Ensilasjetanker skal være forsvarlig sikret mot utslipp til miljøet. Oppsamlet organisk avfall som ikke inneholder antibiotika kan utnyttes som fôrprodukter eller gjødsel/jordforbedringsmiddel og skal håndteres etter gjeldende regelverk<sup>9</sup> på dette området. Avfallet skal leveres videre til lovlig

---

<sup>7</sup> Forskrift om gjenvinning og behandling av avfall av 1.6.2004, nr. 930.

<sup>8</sup> Jf. forskrift om gjenvinning og behandling av avfall (avfallsforskriften) kapittel 11.

---

mottaker, jf. forurensningsloven § 32 om håndtering av næringsavfall, både ved utnyttelse av avfallet som en råvare i annen produksjon, og videre avfallshåndtering.

## **11. Forebyggende og beredskapsmessige tiltak mot utslipp**

### **11.1 MILJØRISIKOANALYSE**

Virksomheten skal gjennomføre en miljørisikoanalyse av sin virksomhet knyttet til den aktuelle lokaliteten. Virksomheten skal vurdere resultatene i forhold til akseptabel miljørisiko. Potensielle kilder til akutt forurensning av vann, grunn og luft skal kartlegges.

Miljørisikoanalysen skal dokumenteres og skal omfatte alle forhold ved virksomheten som kan medføre akutt forurensning med fare for helse- og/eller miljøskader inne på virksomhetens område eller utenfor. Ved modifikasjoner og endrede produksjonsforhold skal miljørisikoanalysen oppdateres.

Virksomheten skal ha oversikt over de miljøressurser som kan bli berørt av akutt forurensning og de helse- og miljømessige konsekvenser slik forurensning kan medføre.

Virksomheten skal kjenne til risikoen for uønskede miljøpåvirkninger på utvalgte naturtyper og nøkkelområder for spesielle arter som følge av utslipp fra anlegget. Virksomheten må ha kunnskap om økosystemet, bunn- og strømforhold på lokaliteten, samt nærhet til viktige naturverdier som f. eks villaksens vandringsruter og nærliggende laksefjorder og laksevassdrag.

### **11.2 FOREBYGGENDE TILTAK**

På basis av miljørisikoanalysen skal virksomheten iverksette risikoreduserende tiltak. Både sannsynlighetsreduserende og konsekvensreduserende tiltak skal vurderes. Virksomheten skal ha en oppdatert oversikt over de forebyggende tiltakene.

### **11.3 ETABLERING AV BEREDSKAP**

Virksomheten skal, på bakgrunn av miljørisikoanalysen og de iverksatte risikoreduserende tiltakene, etablere og vedlikeholde en beredskap mot akutt utslipp (herunder havari, rømming, massedød i merd på grunn av sykdom, algeangrep, maneter etc.). Beredskapen skal være tilpasset den miljørisikoen som virksomheten til enhver tid representerer.

### **11.4 VARSLING AV AKUTTE UTSLIPP**

Akutte utslipp eller fare for akutte utslipp skal varsles i henhold til gjeldende forskrift<sup>9</sup>. Virksomheten skal også så snart som mulig underrette Fylkesmannen i slike tilfeller.

## **12. Miljøinformasjon og journalføring**

Virksomheten skal ha kunnskap om miljøpåvirkning fra egen aktivitet og oversikt over annen relevant miljøinformasjon<sup>10</sup>. Virksomheten skal regelmessig registrere og journalføre følgende data:

---

<sup>9</sup> Forskrift om varsling av akutt forurensning eller fare for akutt forurensning av 9.7.1992, nr. 1269

Tema	Data
Produksjon	Fiskemengde i MTB og total årsproduksjon
Fôr	Fôrtype, fôrforbruk, fôrfaktor
Avfall	Typer, mengde og disponeringsmåter
Kjemikalier og legemidler	Typer og forbruk
Oppsamlet slam med antibiotika	Mengde og disponeringsmåter
Rømt fisk	Antall rømmingstilfeller og mengde rømt fisk

Journalen skal tas vare på ved anlegget i minst 4 år og være tilgjengelig ved kontroll/inspeksjon. Deklareringsskjema for levert farlig avfall skal oppbevares i 3 år og kreves forevist Fylkesmannen ved inspeksjon. Skjema for deklarasjon av farlig avfall kan bestilles på NORBAS, lenke til nettstedet:

<http://www.deklarasjon.no/NorbasWeb/default.aspx>

Se vilkår 10.2

## 13. Miljøtilstand og resipientovervåking

Bæreevnen er kapasiteten lokaliteten har til å ta imot og omsette organisk materiale.

### 13.1 KRAV TIL MILJØTILSTAND

Utslipp fra anlegget skal ikke føre til at organisk avfall akkumuleres over tid eller at gravende dyr ikke kan eksistere under anlegget eller i nærsone til anlegget. I influensområdet utenfor nærsone til lokaliteten skal tilstanden for dypvannet, bløtbunnsfauna og sediment være god, tilstandsklasse II eller bedre etter vannforskriften.

Det skal foretas jevnlig, risikobasert miljøovervåking for å dokumentere at kravene til miljøtilstand overholdes.

### 13.2 OVERVÅKING

- Det skal gjennomføres MOM C-undersøkelse etter NS 9410 av et akkreditert organ hvert 4. år. Undersøkelsen skal fortrinnsvis gjennomføres på det tidspunktet av året hvor oksygenverdiene er på det laveste. Undersøkelsene skal ha en fjernsone som er maksimalt 1500 meter fra anlegget. Førstkommende undersøkelse rapporteres til Fylkesmannen senest **30.6.2016**.
- Det skal gjennomføres MOM B-undersøkelse i henhold til NS 9410 minimum hvert 2. år. Undersøkelsene skal gjøres ved maksimum belastning av lokaliteten. Det skal utføres to undersøkelser i førstkommende/nåværende produksjonssyklus; ved maksimal biomasse og etter påfølgende brakkleggingstid. Disse skal være Fylkesmannen i hende senest **31.10.2014** og **31.7.2015**.

Undersøkelsen skal utføres av en uavhengig, kompetent faginstans og resultatene skal ha en faglig vurdering i forhold til miljøpåvirkning. Undersøkelsene skal oversendes Fylkesmannen fortløpende så snart disse foreligger.

<sup>10</sup> Jf. lov om rett til miljøinformasjon og deltakelse i offentlige beslutningsprosesser av betydning for miljøet (miljøinformasjonsloven).

---

### **13.3 UTVIDET OVERVÅKING**

Virksomheten plikter å gjennomføre mer omfattende undersøkelser eller overvåking dersom Fylkesmannen finner dette nødvendig for å kartlegge anlegget sin forurensningseffekt på resipienten jf. forurensningsloven § 51. Virksomheten kan også bli pålagt å betale en forholdsmessig del av kostnadene ved en felles resipientundersøkelse sammen med andre virksomheter med utslipp i området.

### **14. Utskifting av utstyr**

Dersom det skal foretas utskifting av utstyr i virksomheten som gjør det teknisk mulig å motvirke forurensninger på en vesentlig bedre måte enn da tillatelsen ble gitt, skal Fylkesmannen på forhånd gis melding om dette.

All utskifting av utstyr skal baseres på at de beste tilgjengelige teknikker med sikte på å motvirke forurensning skal benyttes.

### **15. Eierskifte**

Hvis virksomheten overdras til ny eier, skal melding sendes Fylkesmannen så snart som mulig og senest én måned etter eierskiftet. Dette gjelder også ved navneendringer for virksomheten.

### **16. Nedleggelse**

Hvis et anlegg blir nedlagt eller en virksomhet stanser for en lengre periode, skal eieren eller brukeren gjøre det som til enhver tid er nødvendig for å motvirke fare for forurensninger. Hvis anlegget eller virksomheten kan medføre forurensninger etter nedleggelsen eller driftsstansen, skal det i rimelig tid på forhånd gis melding til Fylkesmannen.

Fylkesmannen kan fastsette nærmere hvilke tiltak som er nødvendig for å motvirke forurensning, samt pålegge eieren eller brukeren å stille garanti for dekning av framtidige utgifter og mulig erstatningsansvar (jf. forurensningsloven § 20 om nedleggelse og driftsstans).

Ved nedleggelse eller stans skal virksomheten sørge for at råvarer, hjelpestoff, halvfabrikat eller ferdig vare, produksjonsutstyr og avfall tas hånd om på forsvarlig måte, herunder at farlig avfall håndteres i henhold til gjeldende forskrift<sup>11</sup>. De tiltak som treffes i denne forbindelse, skal rapporteres til Fylkesmannen innen 3 måneder etter nedleggelse eller stans. Rapporten skal også inneholde dokumentasjon av disponeringen av kjemikalierester og ubrukte kjemikalier og navn på eventuell(e) kjøper(e).

Ved nedleggelse av en virksomhet skal den ansvarlige sørge for at driftsstedet settes i miljømessig tilfredsstillende stand igjen.

Dersom virksomheten ønskes startet på nytt, skal det gis melding til Fylkesmannen i god tid før start er planlagt.

---

<sup>11</sup> Avfallsforskriften kapittel 11 om farlig avfall

---

## 17. Tilsyn

Virksomheten plikter å la representanter for forurensningsmyndigheten eller de som denne bemyndiger, føre tilsyn med anleggene til enhver tid.

## 18. Bortfall av tillatelsen

Dersom hele eller vesentlige deler av tillatelsen **ikke** er tatt i bruk innen 2 år etter at tillatelsen er trådt i kraft, skal virksomheten sende Fylkesmannen en redegjørelse for virksomhetens omfang slik at Fylkesmannen kan vurdere eventuelle endringer i tillatelsen eller trekke den tilbake.



## VEDLEGG Liste over prioriterte stoffer, jf. punkt 2.1.

Utslipp av disse komponenter er bare omfattet av tillatelsen dersom dette framgår uttrykkelig av vilkårene i pkt. 3 flg. eller de er så små at de må anses å være uten miljømessig betydning.

### Metaller og metallforbindelser:

	Forkortelser
<b>Arsen</b> og arsenforbindelser	As og As-forbindelser
<b>Bly</b> og blyforbindelser	Pb og Pb-forbindelser
<b>Kadmium</b> og kadmiumforbindelser	Cd og Cd-forbindelser
<b>Krom</b> og kromforbindelser	Cr og Cr-forbindelser
<b>Kvikksølv</b> og kvikksølvforbindelser	Hg og Hg-forbindelser

### Organiske forbindelser:

	Vanlige forkortelser
<b>Bromerte flammehemmere:</b>	
Penta-bromdifenyleter (difenyleter, pentabromderivat)	Penta-BDE
Okta-bromdifenyleter (defenyleter, oktabromderivat)	Okta-BDE, octa-BDE
Deka-bromdifenyleter (bis(pentabromfenyl)eter)	Deka-BDE, deca-BDE
Heksabromcyclododekan	HBCDD
Tetrabrombisfenol A (2,2',6,6'-tetrabromo-4,4'-isopropyliden difenol)	TBBPA
<b>Klorholdige organiske forbindelser</b>	
1,2-Dikloretan	EDC
Klorerte dioksiner og furaner	Dioksiner, PCDD/PCDF
Heksaklorbenzen	HCB
Kortkjedete klorparafiner C <sub>10</sub> - C <sub>13</sub> (kloralkaner C <sub>10</sub> - C <sub>13</sub> )	SCCP
Mellomkjedete klorparafiner C <sub>14</sub> - C <sub>17</sub> (kloralkaner C <sub>14</sub> - C <sub>17</sub> )	MCCP
Klorerte alkylbenzener	KAB
Pentaklorfenol	PCF, PCP
Polyklorerte bifenyler	PCB
Tensidene:	
Ditalg-dimetylammoniumklorid	DTDMAC
Dimetyldioktadekylammoniumklorid	DSDMAC
Di(hydrogenert talg)dimetylammoniumklorid	DHTMAC
Triklorbenzen	TCB
Tetrakloretan	PER
Triklorretan	TRI
Trikosan (2,4,4'-Trichloro-2'-hydroxydiphenyl ether)	
<b>Nitromuskforbindelser:</b>	
Muskxylen	
<b>Alkylfenoler og alkylfenoletoksyler:</b>	
Nonylfenol og nonylfenoletoksyler	NF, NP, NFE, NPE
Oktylfenol og oktylfenoletoksyler	OF, OP, OFE, OPE
Dodecylfenol m. isomerer	
2,4,6-tri-tert-butylfenol	
<b>Polyfluorerte organiske forbindelser (PFCs)</b>	
Perfluoroktansulfonat (PFOS) og forbindelser som inneholder PFOS	PFOS, PFOS-relaterte forbindelser
Perfluoroktansyre (PFOA)	
<b>Tinnorganiske forbindelser:</b>	
Tributyltinn	TBT
Trifenylytinn	TFT, TPT
<b>Polysykliske aromatiske hydrokarboner</b>	
Dietylheksylftalat (bis(2-etylheksyl)ftalat)	DEHP
Bisfenol A	BPA