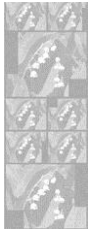




# Fylkesmannen i Østfold



Gilde Fellesslakteriet BA  
Postboks 175

1701 Sarpsborg

Områdene miljøvern og landbruk

Deres ref.:

Vår ref.: 2003/1934 461.3  
27879/2005 KBA

Vår dato: 25.10.2005

## Gilde fellesslakteriet - Revidert tillatelse etter forurensningsloven

Vi viser til miljøredegjørelse datert 24. oktober 2004 for Gilde fellesslakteriet, avdeling Sarpsborg.

### Vedtak

Fylkesmannen i Østfold endrer med dette tillatelsen til drift av slakteri for Gilde fellesslakteriet, avdeling Sarpsborg. Den nye tillatelsen med vilkår følger som vedlegg til dette brevet. Bedriftens nåværende utslippstillatelse av 7. april 1998 med senere endringer, trekkes herved tilbake. Vedtaket er fattet i medhold av lov om vern mot forurensninger og om avfall av 13. mars 1981 (forurensningsloven), §§ 18 nr. 5 og 16.

### Fylkesmannens vurdering/begrunnelse

Ved Gilde fellesslakteriet, avdeling Sarpsborg slaktes om lag 13 000 tonn svin per år. Deler av kjøttet foredles videre ved bedriften.

Gilde fellesslakteriet, avdeling Sarpsborg omfattes av vedlegg 1 til kapittel 36 i forskrift om begrensnng av forurensning (forurensningsforskriften). Dette innebærer at forurensningsmyndigheten skal sørge for at alle berørte anlegg i drift før 31.10.99, drives i samsvar med prinsippet om å benytte de miljømessig ”beste tilgjengelige teknikker” (BAT – best available techniques) innen 31.10.2007, og at de krav som fastsettes i en tillatelse, er basert på det som er BAT for det enkelte anlegget.

Viktige hensyn ved vurdring av hva som er BAT for Gilde fellesslakteriet er å redusere utslipp til jord, luft og vann, hindre luktspredning og optimalisere energibruk, vannforbruk, og kjemikaliebruk mest mulig. Gilde fellesslakteriet har utredet hva som er BAT for deres anlegg på grunnlag av gjeldende BREF-Dokument<sup>1</sup> Utredningen er datert 24. oktober 2004, og viser at Gilde fellesslakteriet kan oppnå drift i samsvar med BAT innen ovennevnte frist.

Det er ikke avdekket et direkte behov for å endre realitetene i utslippstillatelsen. Det er imidlertid ønskelig å oppdatere denne i henhold til gjeldende mal for tillatelse etter forurensningsloven. Dette innebærer blant annet at det stilles færre spesifikke krav til hvordan driften skal innrettes. Det er likevel et krav at Gilde fellesslakteriet utvikler egne rutiner som er slik at det tas best mulig hensyn til miljøet. Bedriften må også kunne legge frem dokumentasjon på at driften skjer i samsvar med disse rutinene.

<sup>1</sup> Reference Document on Best Available Techniques in the Slaughterhouses and Animal By-products Industries, EUs IPPC-Byrå, mai 2005. [www.eippcb.jrc.es](http://www.eippcb.jrc.es) . Dokumentet er en veiledning til myndigheter og virksomheter.

Fylkesmannen vil ikke lenger stille spesifikke krav til påslippet til kommunalt nett, men anser dette som et anliggende mellom bedriften og kommunen som er eier av aktuelt renseanlegg. Hensynet til Glomma som sluttresipient vil bli ivaretatt gjennom utslippstillatelsen for det kommunale renselegget på Alvim.

### **Klageadgang**

Tillatelsen kan påklages til Statens forurensningstilsyn innen 3 uker fra dette brevet er mottatt. Eventuell klage skal være skriftlig, bør begrunnes og sendes først til Fylkesmannen for eventuell omgjøring av vedtaket.

En eventuell klage fører ikke til at iverksettelsen av vedtaket utsettes. Fylkesmannen eller Statens forurensningstilsyn kan, etter anmodning eller av eget tiltak, beslutte at vedtaket ikke skal iverksettes før klagefristen er ute eller klagen er avgjort (jf. forvaltningslovens § 42). Avgjørelsen av spørsmålet om iverksettelse kan ikke påklages (jf. forvaltningslovens § 2 bokstav b jf. § 28).

### **Viktige frister i tillatelsen:**

- Søke Sarpsborg kommune om fornyet godkjenning av påslipp innen 1. januar 2006.
- Et energistyringssystem skal være etablert innen 31. oktober 2007
- Et vannstyringssystem skal være etablert innen 31. oktober 2007

Med hilsen

Ottar Krohn e.f.  
avdelingsdirektør

Karsten Butenschøn  
overingeniør

Saksbehandler: Karsten Butenschøn

Kopi til:  
Sarpsborg kommune Postboks 237 1702 Sarpsborg



## FYLKESMANNEN I ØSTFOLD

### Tillatelse til virksomhet etter forurensningsloven

for

### Gilde felleslakteriet, avdeling Sarpsborg

Tillatelsen er gitt i medhold av lov om vern mot forurensninger og om avfall av 13. mars 1981 nr. 6, § 11 jf. § 16. Tillatelsen er gitt på grunnlag av opplysninger gitt i miljøredegjørelse datert 26. oktober 2004, samt opplysninger fremkommet under behandlingen av denne. Vilkårene framgår på side 2 til og med side 8

Denne tillatelsen erstatter nåværende tillatelse av 07. april 1998, med senere endringer.

Tillatelsen gjelder fra dags dato.

Bedriften må på forhånd avklare skriftlig med Fylkesmannen endringer den ønsker å foreta i forhold til opplysninger gitt i saken og som kan ha miljømessig betydning.

#### Bedriftsdata

Bedrift	Gilde felleslakteriet, avd Sarpsborg
Beliggenhet/gateadresse	Ludvig Enges vei 15
Postadresse	Postboks 175, 1701 Sarpsborg
Kommune og fylke	Sarpsborg kommune i Østfold
Org. nummer (bedrift)	973 072 382
NACE-kode og bransje	15110 - Slakting, produksjon og konservering av kjøtt
NOSE-kode	105.03.23 - Slakterier
Kategori for virksomheten <sup>2</sup>	6.4.a) Slakterier med en produksjonskapasitet på over 50 tonn skrotter per dag.

Dato: 25. oktober 2005

Ottar Krohn e.f.  
avdelingsdirektør

Karsten Butenschøn  
overingeniør

<sup>2</sup> Jf Forurensningsforskriftens kapittel 36 om behandling av tillatelser etter forurensningsloven

## **1 Produksjonsforhold/utslippsforhold**

### **1.1. Tillatelsens omfang**

Tillatelsen gjelder forurensning fra slakting av svin og foredling av svinekjøtt. Bedriftens årlige produksjon er inntil 33 000 tonn ferdige produkter. Ved vesentlige endringer i forhold til søknaden, skal bedriften søke om endring av tillatelsen, selv om utslippene ligger innenfor de fastsatte grensene.

Tillatelsen gjelder også fyringsanlegg for energiproduksjon 4,2 MW innfyrt effekt.

## **2 Generelle vilkår**

### **2.1 Utslippsbegrensninger**

De utslippskomponenter fra virksomheten som er antatt å ha størst miljømessig betydning, er uttrykkelig regulert gjennom spesifikke vilkår i denne tillatelsens. Utslipp som ikke er uttrykkelig regulert på denne måten, er omfattet av tillatelsen så langt opplysninger om slike utslipp ble fremlagt i forbindelse med saksbehandlingen eller må anses å ha vært kjent på annen måte da vedtaket ble truffet. Dette gjelder likevel ikke utslipp av prioriterte stoffer oppført i vedlegg 1. Utslipp av slike komponenter er bare omfattet av tillatelsen dersom dette framgår uttrykkelig av vilkårene i pkt. 3 flg. eller de er så små at de må anses å være uten miljømessig betydning.

### **2.2 Overholdelse av grenseverdier**

Alle grenseverdier skal overholdes innenfor de fastsatte midlingstider. Variasjoner i utslippene innenfor de fastsatte midlingstidene skal ikke avvike fra hva som følger av normal drift i en slik grad at de kan føre til økt skade eller ulempe for miljøet.

### **2.3 Plikt til å redusere forurensning så langt som mulig**

All forurensning fra bedriften, herunder utslipp til luft og vann, samt støy og avfall, er isolert sett uønsket. Selv om utslippene holdes innenfor fastsatte utslippsgrenser, plikter bedriften å redusere sine utslipp, herunder støy, så langt dette er mulig uten urimelige kostnader. Plikten omfatter også utslipp av komponenter det ikke gjennom vilkår i pkt 3 flg. uttrykkelig er satt grenser for.

Gilde felleslakteriet, avdeling Sarpsborg, er omfattet av vedlegg 1 til kapittel 36 i forskrift om begrensning av forurensning (forurensningsforskriften). Gilde felleslakteriet skal drive anlegget etter prinsippet om bruk av de miljømessig beste tilgjengelige teknikker (BAT).

For produksjonsprosesser der utslippene er proporsjonale med produksjonsmengde, skal eventuell reduksjon av produksjonsnivået i forhold til det som er lagt til grunn i søknaden medføre en tilsvarende reduksjon i utslippene.

### **2.4 Tiltak ved økt forurensningsfare**

Dersom det som følge av unormale driftsforhold eller av andre grunner oppstår fare for økt forurensning, plikter bedriften å iverksette de tiltak som er nødvendige for å eliminere eller redusere den økte forurensningsfaren, herunder om nødvendig å redusere eller innstille driften.

Bedriften skal så snart som mulig informere Fylkesmannen om unormale forhold som har eller kan få forurensningsmessig betydning. Akutt forurensning skal varsles iht. pkt 10.4.

## **2.5 Internkontroll**

Bedriften plikter å etablere internkontroll for sin virksomhet i henhold til gjeldende forskrift om dette<sup>3</sup>. Internkontrollen skal blant annet sikre og dokumentere at bedriften overholder krav i denne tillatelsen, forurensningsloven, produktkontrollloven og relevante forskrifter til disse lovene. Bedriften plikter å holde internkontrollen oppdatert.

Bedriften plikter til enhver tid å ha oversikt over alle aktiviteter som kan medføre forurensning og kunne redegjøre for risikoforhold.

## **3. Utslipp til vann**

### **3.1 Prosess- og sanieravløp**

Gilde felle-lakteriet skal føre sine prosess- og sanieravløp inn på offentlig avløpsnett med utslipp i Glomma.

Avløpet skal tilfredstille de krav kommunen stiller for slikt påslipp.

Sarpsborg kommune skal godkjenne påslippet fra Gilde felle-lakteriet. Gilde skal søke ny godkjenning innen 1. januar 2006. Ved godkjenningen kan kommunen fastsette krav til avløpets kjemiske sammensetning, eventuell forbehandling og tiltak for overvåking av den kjemiske sammensetningen. Kommunens krav skal være begrunnet i forhold knyttet til overholdelse av kommunens utslippstillatelse og driften av kommunens avløpsanlegg.

### **3.2 Overflatevann**

Avrenning av overflatevann fra bedriftens utearealer skal håndteres slik at det ikke medfører skade eller ulempe for miljøet.

## **4 Utslipp til luft**

### **4.1 Lukt og diffuse utslipp**

Diffuse utslipp kan skje fra produksjonsprosesser og utearealer. Hvis de diffuse utslippene kan medføre skade eller ulempe for miljøet, skal bedriften begrense disse mest mulig. Vanlige kilder til diffuse utslipp er lagerområder, områder for lossing/lasting og renseanlegg.

Anlegget skal være utformet og drives etter fastlagte rutiner som er slik at luktulempe kan forebygges effektivt. Damp, gass og ventillasjonsluft som kan føre til luktulempe skal om nødvendig samles opp og renses tilfredstillende før utslipp.

### **4.2 Fyring med gassolje**

Ved fyring med mineralolje skal det benyttes ren gassolje (eks. fyringsolje nr 1 el 2). Avgasser fra eksisterende anlegg/prosessenheter tillates ledet ut gjennom eksisterende utslippssystem.

## **5 Grunnforurensning og forurensede sedimenter**

Virksomheten skal være innrettet slik at det ikke finner sted utslipp til grunnen som kan medføre nevneverdige skader eller ulemper for miljøet.

---

<sup>3</sup> Systematisk helse-, miljø- og sikkerhetsarbeid i virksomheter – forskrift av 06.12.1996 nr. 1127 (Internkontrollforskriften)

Bedriften plikter å holde løpende oversikt over eventuell eksisterende forurenset grunn på bedriftsområdet og forurensete sedimenter utenfor, herunder faren for spredning, samt vurdere behovet for undersøkelser og tiltak. Er det grunn til å anta at undersøkelser eller andre tiltak vil være nødvendig, skal forurensningsmyndigheten varsles om dette.

Graving, mudring eller andre tiltak som kan påvirke forurenset grunn eller forurensete sedimenter, trenger tillatelse etter forurensningsloven, evt. godkjenning fra kommunen<sup>4</sup>

## 6 Testing og substitusjon av kjemikalier og råstoffer

Med kjemikalier menes her kjemiske stoffer og stoffblandinger som brukes i virksomheten, herunder hjelpekjemikalier som vaskemidler, hydraulikkvæsker, brannbekjempningsmidler m.m.

Kjemikalier som benyttes på en slik måte at det kan medføre fare for forurensning, skal være testet med hensyn til nedbrytbarhet, toksisitet og bioakkumulerbarhet. Bare laboratorier som er godkjent i henhold til Good Laboratory Practice (GLP) og/eller akkreditert i henhold til NS-EN/IEC 17025:1999, kan benyttes til uttesting.

Bedriften plikter å etablere et system for substitusjon av kjemikalier og råstoffer. Det skal foretas en løpende vurdering av faren for skadelige effekter på helse og miljø forårsaket av de kjemikalier og råstoffer som benyttes, og av om alternativer finnes. Så vel skadelige effekter knyttet til produksjon, bruk og endelig disponering av produktet, skal vurderes. Der bedre alternativer finnes, plikter bedriften å benytte disse så langt dette kan skje uten urimelig kostnad eller ulempe.<sup>5</sup>

## 7 Støy

Bedriftens bidrag til utendørs støy ved omkringliggende boliger, sykehus, pleieinstitusjoner, fritidsboliger, utdanningsinstitusjoner, barnehager og rekreasjonsområder skal ikke overskride følgende grenser, målt eller beregnet som frittfeltsverdi ved mest støyutsatte fasade:

Dag (kl. 07-19) $L_{pAekv12h}$	Kveld (kl.19-23) $L_{pAekv4h}$	Natt (kl. 23-07) $L_{pAekv8h}$	Natt (kl. 23-07) $L_{A1}$
55 dB(A)	50 dB(A)	45 dB(A)	60 dB(A)

Støygrensene gjelder all støy fra bedriftens ordinære virksomhet, inkludert intern transport på bedriftsområdet og lossing/lasting av råvarer og produkter. Støy fra bygg- og anleggsvirksomhet og fra ordinær persontransport av virksomhetens ansatte er likevel ikke omfattet av grensene.

## 8 Energi og rent vann

### 8.1 Energistyringssystem

Bedriften skal ha et system for kontinuerlig vurdering av tiltak som kan iverksettes for å oppnå en mest mulig energieffektiv produksjon i anleggene. Energistyringssystemet skal inngå i bedriftens internkontroll, jf pkt. 2.5.

Energistyringssystemet skal være etablert innen 31. oktober 2007

<sup>4</sup> Jf Forurensningsforskriftens kapittel 2 om opprydning i forurenset grunn ved bygge- og gravearbeider.

<sup>5</sup> Jf Produktkontrollloven av 11.06.1979 nr. 79 § 3a

## **8.2 Utnyttelse av overskuddsenergi**

Bedriften skal i størst mulig grad utnytte overskuddsenergi fra eksisterende og nye anlegg internt.

## **8.3 Spesifikt energiforbruk**

Spesifikt energiforbruk skal beregnes og rapporteres årlig, jfr. pkt 11.2.

## **8.4 Bruk av rent vann**

Bedriften skal ha et system for kontinuerlig vurdering av tiltak som kan iverksettes for å oppnå en mest mulig effektiv bruk av rent vann. Vannstyringssystemet skal inngå i bedriftens internkontroll, jf pkt. 2.5.

Vannstyringssystemet skal være etablert innen 31. oktober 2007

# **9 Avfall**

## **9.1 Generelle krav**

Bedriften plikter så langt det er mulig uten urimelige kostnader eller ulemper å unngå at det dannes avfall som følge av virksomheten. Særlig skal innholdet av skadelige stoffer i avfallet søkes begrenset mest mulig.

Bedriften skal sørge for at avfall, herunder farlig avfall, blir håndtert på lovlig måte. Reglene for håndtering av avfall er fastsatt i forurensningsloven og i vedtak i medhold av forurensningsloven, som for eksempel avfallsforskriften.

Avfall som oppstår i bedriften, skal søkes gjenbrukt i bedriftens produksjon eller i andres produksjon, eller – for brennbart avfall – søkes utnyttet til energiproduksjon internt/eksternt. Slik utnyttelse må imidlertid skje i overensstemmelse med gjeldende regler fastsatt i eller i medhold av forurensningsloven, samt krav fastsatt i denne tillatelsen.

# **10 Forebyggende og beredskapsmessige tiltak mot akutt forurensning**

## **10.1 Miljørisikoanalyse**

Bedriften skal gjennomføre en miljørisikoanalyse av sin virksomhet. Bedriften skal vurdere resultatene i forhold til akseptabel miljørisiko. Potensielle kilder til akutt forurensning av vann, grunn og luft skal kartlegges. Miljørisikoanalysen skal dokumenteres og skal omfatte alle forhold ved virksomheten som kan medføre akutt forurensning med fare for helse- og/eller miljøskader inne på bedriftens område eller utenfor. Ved modifikasjoner og endrede produksjonsforhold skal miljørisikoanalysen oppdateres.

Bedriften skal ha oversikt over de miljøressurser som kan bli berørt av akutt forurensning og de helse- og miljømessige konsekvenser slik forurensning kan medføre.

## **10.2 Forebyggende tiltak**

På basis av miljørisikoanalysen skal bedriften iverksette risikoreduserende tiltak. Både sannsynlighetsreduserende og konsekvensreduserende tiltak skal vurderes. Bedriften skal ha en oppdatert oversikt over de forebyggende tiltakene.

### **10.3 Etablering av beredskap**

Bedriften skal, på bakgrunn av miljørisikoanalysen og de iverksatte risikoreduserende tiltakene, om nødvendig, etablere og vedlikeholde en beredskap mot akutt forurensning. Beredskapen skal være tilpasset den miljørisikoen som virksomheten til enhver tid representerer. Beredskapen mot akutt forurensning skal øves minimum en gang pr. år.

### **10.4 Varsling av akutt forurensning**

Akutt forurensning eller fare for akutt forurensning skal varsles i henhold til gjeldende forskrift<sup>6</sup>. Bedriften skal også så snart som mulig underrette Fylkesmannen i slike tilfeller.

## **11 Måling og beregning av utslipp. Rapportering til forurensningsmyndigheten**

### **11.1 Måling og beregning av utslipp**

Bedriften skal gjennomføre målinger og beregninger av utslipp til luft og vann, samt støy i omgivelsene.

Målinger og beregninger skal utføres slik at de blir representative for virksomhetens faktiske utslipp. De skal omfatte både de komponenter som er uttrykkelig regulert gjennom grenseverdier og andre komponenter som er omfattet av rapporteringsplikten i henhold til SFTs veileder til bedriftenes egenrapportering. Veilederen er lagt ut på [www.sft.no](http://www.sft.no).

Målinger og beregninger skal gjennomføres etter et program som skal inngå i bedriftens dokumenterte internkontroll. Måle- og beregningsprogrammet skal blant annet beskrive fastlegging av målemetode og prøvetakningsmetode, utvelgelse av måleperioder, samt beregningsmodeller og utslippsfaktorer som benyttes.

Bedriften skal i forbindelse med utarbeidelse og revidering av måle- og beregningsprogrammet vurdere usikkerheten i målingene, og søke å redusere denne mest mulig.

Prøvetaking og analyse skal utføres etter CEN-standard eller Norsk Standard (NS). Dersom disse ikke finnes, kan annen utenlandsk / internasjonal standard benyttes. Fylkesmannen kan akseptere at annen metode brukes også der standard finnes, dersom det dokumenteres tilfredsstillende at den er minst like formålstjenlig. Bedriften er ansvarlig for at metoder og utførelse er forsvarlig kvalitetssikret, og at prøvetakingspunkter etableres på steder som gjør det mulig å ta prøver av utslippene i henhold til aktuelle standarder.

Dersom bedriften bruker eksterne laboratorier / konsulenter for prøvetaking og analyse, skal akkrediterte laboratorier / tjenester benyttes der dette er mulig.

### **11.2 Rapportering til forurensningsmyndigheten**

Bedriften skal rapportere innen 1. mars året etter utslippsåret på standardiserte skjemaer som sendes ut av Fylkesmannen.

Rapportering skal skje i henhold til SFTs veileder til bedriftenes egenrapportering, se [www.sft.no](http://www.sft.no).

Bedriften skal i forbindelse med rapportering av utslippsdata angi og kommentere usikkerheten i datamaterialet.

---

<sup>6</sup> Forskrift om varsling av akutt forurensning eller fare for akutt forurensning av 09.07.1992, nr. 1269



## **12 Overvåking av resipient.**

Det er ikke fastsatt særskilte krav til resipientovervåkning

## **13 Undersøkelser og utredninger**

Det er ikke fastsatt krav om særskilte utredninger

## **14 Utskifting av utstyr**

Dersom det skal foretas utskifting av utstyr i virksomheten som gjør det teknisk mulig å motvirke forurensninger på en vesentlig bedre måte enn da tillatelsen ble gitt, skal Fylkesmannen på forhånd gis melding om dette.

All utskifting av utstyr skal baseres på at de beste tilgjengelige teknikker, med sikte på å motvirke forurensning, skal benyttes.

## **15 Eierskifte**

Hvis bedriften overdras til ny eier, skal melding sendes Fylkesmannen så snart som mulig og senest 1 måned etter eierskiftet.

## **16 Nedleggelse**

Hvis et anlegg blir nedlagt eller en virksomhet stanser for en lengre periode, skal eieren eller brukeren gjøre det som til enhver tid er nødvendig for å motvirke fare for forurensninger. Hvis anlegget eller virksomheten kan medføre forurensninger etter nedleggelsen eller driftsstansen, skal det i rimelig tid på forhånd gis melding til Fylkesmannen.

Fylkesmannen kan fastsette nærmere hvilke tiltak som er nødvendig for å motvirke forurensning. Fylkesmannen kan pålegge eieren eller brukeren å stille garanti for dekning av framtidige utgifter og mulig erstatningsansvar.

Ved nedleggelse eller stans skal bedriften sørge for at råvarer, hjelpestoff, halvfabrikat eller ferdig vare, produksjonsutstyr og avfall tas hånd om på forsvarlig måte, herunder at farlig avfall håndteres i henhold til gjeldende forskrift<sup>7</sup>. De tiltak som treffes i denne forbindelse, skal rapporteres til Fylkesmannen innen 3 måneder etter nedleggelse eller stans. Rapporten skal også inneholde dokumentasjon av disponeringen av kjemikalierester og ubrukte kjemikalier og navn på eventuell(e) kjøper(e).

Ved nedleggelse av en virksomhet skal den ansvarlige sørge for at driftsstedet settes i miljømessig tilfredsstillende stand igjen.

Dersom virksomheten ønskes startet på nytt, skal det gis melding til Fylkesmannen i god tid før start er planlagt.

## **17 Tilsyn**

Bedriften plikter å la representanter for forurensningsmyndigheten eller de som denne bemyndiger, føre tilsyn med anleggene til enhver tid.

---

<sup>7</sup> Avfallsforskriftens kapittel 11 om farlig avfall

## VEDLEGG 1

### Liste over prioriterte stoffer, jf. vilkår 2.1

Utslipp av disse komponenter er bare omfattet av tillatelsen dersom dette framgår uttrykkelig av vilkårene i pkt. 3 flg. eller de er så små at de må anses å være uten miljømessig betydning

#### Metaller og metallforbindelser:

	Forkortelser
<b>Arsen</b> og arsenforbindelser	As og As-forbindelser
<b>Bly</b> og blyforbindelser	Pb og Pb-forbindelser
<b>Kadmium</b> og kadmiumforbindelser	Cd og Cd-forbindelser
<b>Kobber</b> og kobberforbindelser	Cu og Cu-forbindelser
<b>Krom</b> og kromforbindelser	Cr og Cr-forbindelser
<b>Kvikksølv</b> og kvikksølvforbindelser	Hg og Hg-forbindelser

#### Organiske forbindelser:

	Vanlige forkortelser
<b>Bromerte flammehemmere:</b>	
Penta-bromdifenyleter (difenyleter, pentabromderivat)	Penta-BDE
Okta-bromdifenyleter (defenyleter, oktaborbromderivat)	Okta-BDE, octa-BDE
Deka-bromdifenyleter (bis(pentabromfenyl)eter)	Deka-BDE, deca-BDE
Heksabromcyclododekan	HBCDD
Tetrabrombisfenol A (2,2',6,6'-tetrabromo-4,4'-isopropyliden difenol)	TBBPA
<b>Dietylheksylftalat (bis(2-etylheksyl)ftalat)</b>	DEHP
<b>Klorholdige organiske forbindelser</b>	
1,2-Dikloretan	EDC
Klorerte dioksiner og furaner	Dioksiner, PCDD/PCDF
Heksaklorbenzen	HCB
Kortkjedete klorparafiner C <sub>10</sub> -C <sub>13</sub> (kloralkaner C <sub>10</sub> -C <sub>13</sub> )	SCCP
Klorerte alkylbenzener	KAB
Mellomkjedete klorparafiner C <sub>14</sub> -C <sub>17</sub> (kloralkaner C <sub>14</sub> -C <sub>17</sub> )	MCCP
Pentaklorfenol	PCF, PCP
Polyklorerte bifenyler	PCB
Tetrakloreten	PER
Tensidene:	
Ditalg-dimetylammoniumklorid	DTDMAC
Dimetyldioktadekylammoniumklorid	DSDMAC
Di(hydrogenert talg)dimetylammoniumklorid	DHTMAC
Triklorbenzen	TCB
Trikloretan	TRI
<b>Muskylener (nitromuskforbindelser):</b>	
Muskxylen	
Musketon	
<b>Nonylfenol og nonylfenoletoksilater</b>	NF, NP, NFE, NPE
<b>Oktylfenol og oktylfenoletoksilater</b>	OF, OP, OFE, OPE
<b>Perfluor oktylsulfonat og andre perfluorerte alkylsulfonater</b>	PFOS, PFAS
<b>Polysykliske aromatiske hydrokarboner</b>	PAH
<b>Tinnorganiske forbindelser:</b>	
Tributyltinn	TBT
Trifenyltinn	TFT, TPT