



Tillatelse til virksomhet etter forurensningsloven for Søbstad AS

Tillatelsen er gitt i medhold av lov om vern mot forurensninger og om avfall av 13. mars 1981 nr. 6, § 11 jf. §§ 16 og 29. Tillatelsen er gitt på grunnlag av opplysninger fremkommet i søknad og under saksbehandlingen.

Tillatelsen gjelder fra dags dato.

Hvis virksomheten ønsker å foreta endringer i driftsforhold som kan ha betydning for forurensningen fra virksomheten og som ikke er i samsvar med det som ble lagt til grunn da tillatelsen ble gitt eller sist endret, må virksomheten i god tid på forhånd søke om endring av tillatelsen. Virksomheten bør først kontakte Statsforvalteren for å avklare behovet for slik endring.

Dersom hele eller vesentlige deler av tillatelsen ikke er tatt i bruk innen 4 år etter at tillatelsen er tredd i kraft, skal virksomheten sende en redegjørelse for virksomhetens omfang slik at Statsforvalteren kan vurdere eventuelle endringer i tillatelsen.

Bedriftsdata

Virksomhet	Søbstad AS
Beliggenhet/gateadresse	Furuhaugen
Postadresse til virksomheten	Sandmovegen 22, 7093 Tiller
Org. nummer (underenhet)	921 231 849 (971 840 706)
Kommune og fylke	Trondheim, Trøndelag
Gårds- og bruksnummer	Gnr./bnr. 537/1, 537/2, 537/3
Lokalisering av anlegg	UTM-sone 33 øst: 269925, nord: 7023920
NACE-kode og bransje	42.990 Bygging av andre anlegg ikke nevnt annet sted
Kategori for virksomheten ¹	

Statsforvalterens referanser

Tillatelsesnummer	Anleggsnummer	Saksnummer
2023.0270.T	5001.0538.01	2020/14326

Tillatelse første gang gitt: 24.03.2023	Tillatelse sist revidert (§ 18 tredje ledd):	Tillatelse sist endret: 04.07.2025
Marit Lorvik (e.f) underdirektør Klima- og miljøavdelingen		Kristian Kleveland rådgiver Klima- og miljøavdelingen
<i>Dokumentet er elektronisk godkjent og har derfor ingen underskrift</i>		

¹ Jf. forskrift om begrensnig av forurensning (forurensningsforskriften) av 06.01.2004, nr. 931, kapittel 36 om behandling av tillatelser etter forurensningsloven

Endringslogg

Endringsnummer	Endringer av	Punkt	Beskrivelse
1	Statsforvalteren	1 og 5.3	Masser infisert med fremmede arter og planteskadegjørere

Innhold

1 Tillatelsens ramme	5
1.1 Massetyper, aktiviteter, mengder	5
1.2 Masser/avfallstyper som ikke omfattes av tillatelsen	5
1.3 Driftstid	5
2 Generelle vilkår	6
2.1 Utslippsbegrensninger	6
2.2 Plikt til å overholde grenseverdier	6
2.3 Plikt til å redusere forurensning så langt som mulig	6
2.4 Plikt til forebyggende vedlikehold.....	6
2.5 Tiltakspunkt ved økt forurensningsfare.....	6
2.6 Internkontroll	6
2.7 Krav til kompetanse.....	7
2.8 Journalføring.....	7
2.9 Naboklager	7
2.10 Varsling	7
3 Utforming av anlegget	7
3.1 Skjerming og skilting.....	7
3.2 Ren sone og dekke.....	7
4 Informasjon og mottak	8
4.1 Informasjon til kunder.....	8
4.2 Mottakskontroll.....	8
4.3 Fremmede arter og planteskadegjørere.....	8
5 Deponering og håndtering av masser	8
5.1 Masser som kan deponeres	8
5.2. Deponering.....	9
5.4 Avslutning	10
5.5 Etterdrift.....	10
6 Utslipp til vann.....	10
6.1 Overvann	10
6.2 Sigevann og renseinnretning	10
6.3 Utslippskontroll.....	11
6.4 Overvåking og kartlegging av nikkel og kadmium	12
6.5 Overvåking etter vannforskriften	12
6.6 Kvalitetssikring	12
6.7 Sanitært avløpsvann.....	13
6.8 Oversikt.....	13

7 Støv	13
7.1 Utslippskontroll.....	13
8 Støy	13
8.1 Grenseverdier	13
8.2 Støysonekart	14
8.3 Varslingsplan	14
9 Grunnforurensning	14
10 Andre forurensningsmessige ulemper	14
10.1 Forsøpling og tilsøling	14
10.2 Skadedyr og fugl	15
10.3 Lukt.....	15
11 Forebyggende tiltak og beredskap mot forurensning	15
11.1 Miljørisikoanalyse	15
11.2 Forebyggende tiltak.....	15
11.3 Etablering av beredskap	15
11.4 Varsling av akutt forurensning.....	15
12 Rapportering til Statsforvalteren	16
12.1 Egenkontrollrapport/årsrapport i Altinn	16
12.2 Sluttrapport.....	16
13 Utskiftning av utstyr	16
14 Eierskifte	16
15 Nedleggelse	17
16 Tilsyn	17
VEDLEGG 1	18
VEDLEGG 2	20

1 Tillatelsens ramme

Tillatelsen gjelder forurensning fra aktiviteter med visse typer avfallsmasser, jf. punkt 1.1.

Tillatelsen gjelder deponering av totalt 600 000 m³ rene jord- og steinmasser.

Det tillates mottak av masser på deponiet til 31. desember 2029, eller inntil den totale rammen for mottak er nådd.

Det tillates deponering av masser infisert med fremmede arter. Det skal etableres rutiner for å forhindre spredning av disse artene.

Det tillates avslutningsarbeid på deponiet, som utbedring av setninger, mindre arrondering og grøfting eller lignende, til 31. desember 2030, eller ett år etter mottaksstopp.

Dersom mengden overstiger rammene i tillatelsen, skal virksomheten søke om endring av tillatelse, selv om utslippene ligger innenfor de fastsatte grensene.

1.1 Massetyper, aktiviteter, mengder

Oversikt over massetyper med tilhørende aktiviteter og mengder som er omfattet av tillatelsen:

Type masser	Aktivitet	Årlig mottaksmengde	Total mottaksmengde
Rene masser (jord, stein, sand, grus og leire) og masser infisert med fremmede arter.	Deponering	120 000 m ³	600 000 m ³

Mengden masser som virksomheten mottar skal til enhver tid være avgrenset til det som kan håndteres på en forsvarlig måte etter kravene i denne tillatelsen.

1.2 Masser/avfallstyper som ikke omfattes av tillatelsen

Masser/avfallstyper som ikke uttrykkelig fremgår i punkt 1.1, er ikke tillatt å motta på anlegget. Dette innebærer blant annet:

- inert avfall (betong, murstein, glass, keramikk med mer)
- asfalt
- metaller
- forurenset avfall
- hage- og parkavfall, stubber, greiner, kvister

Listen er ikke uttømmende.

1.3 Driftstid

Tillatelsen gjelder for ordinær drift mellom 07.00 og 22.00 mandag til fredag. Drift er ikke tillatt på lørdager, søndager og offentlige hellig- eller høytidsdager.

Drift inkluderer all virksomhet som fører til støy, herunder inn- og utkjøring og omfordeling av masser på anlegget.

2 Generelle vilkår

2.1 Utslippsbegrensninger

De utslippskomponenter fra virksomheten som er antatt å ha størst miljømessig betydning, er uttrykkelig regulert gjennom spesifikke vilkår i denne tillatelsen. Utslipp som ikke er uttrykkelig regulert på denne måten, er også omfattet av tillatelsen så langt opplysninger om slike utslipp er fremkommet i forbindelse med saksbehandlingen eller må anses å ha vært kjent på annen måte da vedtaket ble truffet. Dette gjelder likevel ikke utslipp av prioriterte miljøgifter oppført i vedlegg 1. Utslipp av slike komponenter er bare omfattet av tillatelsen dersom dette fremgår gjennom uttrykkelig regulering i vilkårene.

2.2 Plikt til å overholde grenseverdier

Alle grenseverdier skal overholdes innenfor de fastsatte midlingstider. Variasjoner i utslippene innenfor de fastsatte midlingstidene skal ikke avvike fra det som følger av normal drift i en slik grad at de kan føre til økt skade eller ulempe for miljøet.

2.3 Plikt til å redusere forurensning så langt som mulig

All forurensning fra deponiet, herunder utslipp til luft og vann, samt støy og avfall, er isolert sett uønsket. Selv om utslippene holdes innenfor fastsatte utslippsgrenser, plikter virksomheten å redusere sine utslipp, herunder støy, så langt dette er mulig uten urimelige kostnader. Plikten omfatter også utslipp av komponenter det ikke gjennom vilkår uttrykkelig er satt grenser for.

2.4 Plikt til forebyggende vedlikehold

For å holde de ordinære utslipp på et lavest mulig nivå og for å unngå utilsiktede utslipp skal virksomheten sørge for forebyggende vedlikehold av utstyr som kan virke inn på utslippene. System/rutiner for vedlikehold av slikt utstyr skal være dokumentert.

2.5 Tiltakspunkt ved økt forurensningsfare

Dersom det oppstår fare for økt forurensning, skal virksomheten iverksette tiltak for å hindre eller redusere den økte forurensningsfaren. Fare for økt forurensning kan skyldes for eksempel unormale driftsforhold eller ekstremvær/klimaendringer.

Virksomheten skal så snart som mulig informere Statsforvalteren om unormale forhold som har eller kan få forurensningsmessig betydning.

2.6 Internkontroll

Virksomheten plikter å etablere internkontroll for sin virksomhet i henhold til gjeldende forskrift om dette². Internkontrollen skal blant annet sikre og dokumentere at virksomheten overholder krav i denne tillatelsen, forurensningsloven, produktkontrollloven og relevante forskrifter til disse lovene. Virksomheten plikter å holde internkontrollen oppdatert.

Internkontrollsystemet skal i tillegg til å oppfylle kravene i internkontrollforskriften være i overensstemmelse med norsk standard for miljøledelsessystemer.

Virksomheten plikter til enhver tid å ha oversikt over alle forhold som kan medføre forurensning og kunne redegjøre for risikoforhold.

² Forskrift om systematisk helse-, miljø- og sikkerhetsarbeid i virksomheter (internkontrollforskriften) av 06.12.1996, nr. 1127

2.7 Krav til kompetanse

Virksomheten plikter å påse at arbeidsoppgaver utføres, og anlegg og installasjoner blir driftet av personer med nødvendig opplæring og kompetanse. Dette skal dokumenteres. Virksomheten skal ha tilstrekkelig kompetanse til å vurdere miljørisiko ved virksomheten.

2.8 Journalføring

Virksomheten skal føre ukentlig journal, som minimum informerer om typer, mengde masser, og massenes opprinnelse. Mengde masser skal registreres med samme benevnelse som rammevilkåret i tillatelsen.

Journalen og dokumentasjonen skal være lett tilgjengelig ved inspeksjon. Den skal oppbevares i minst tre år. Statsforvalteren kan pålegge virksomheten å sende Statsforvalteren, eller andre, kopi eller sammendrag av journaler.

2.9 Naboklager

Naboklager skal avviksregistreres i internkontrollsystemet. Strakstiltak skal vurderes, om nødvendig iverksettes.

2.10 Varsling

Ved planlagt driftsstans eller annen aktivitet som kan medføre ulemper til omgivelsene, skal Statsforvalteren og naboer varsles i god tid.

3 Utforming av anlegget

Virksomheten skal utforme alle bygninger, gjerder, dekke og liknende etter gjeldende lovverk og reguleringsbestemmelser, og eventuelt andre planbestemmelser for området.

Bygningsmessige tiltak som kreves for å etterleve vilkårene i denne tillatelsen skal være gjennomført før tillatelsen kan tas i bruk.

3.1 Skjerming og skilting

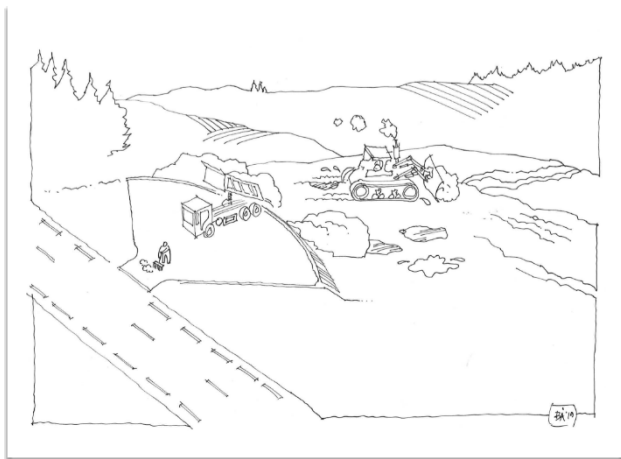
Virksomheten skal skjerme boenheter, nærområder og offentlig vei for skjemmende innsyn.

Deponiet skal være sikret mot adgang for uvedkommende. Skilt som tydelig viser hvem som er ansvarlig for anlegget og hvilke regler som gjelder ved anlegget, skal settes opp ved adkomsten. Skilting skal vise kart over ren og skitten sone, område for mottakskontroll og tipp-plass. Skiltet med kart over området skal holdes oppdatert.

Dersom skjermingen og skiltingen ikke fungerer etter hensikten, kan Statsforvalteren kreve ytterligere tiltak.

3.2 Ren sone og dekke

Anlegget skal utformes med ren og skitten sone. Dekke må være utformet slik at rengjøring med kost, feiebil eller spyling lar seg gjennomføre, og ikke fører til unødvendig forurensning.



Figur 1 Eksempel på utforming av ren og skitten sone. Illustrasjon: Bjørn Carsten Ådland.

4 Informasjon og mottak

4.1 Informasjon til kunder

Virksomheten skal informere kunder om hvilke typer masser som er tillatt å levere til anlegget. Virksomheten skal gi kundene informasjon om håndtering av masser med fremmede arter.

4.2 Mottakskontroll

Alle masser skal kontrolleres etter etablerte rutiner når det mottas på anlegget (mottakskontroll).

Anlegget skal drives slik at sporbarhet for innkommet avfallsmasser ivaretas og ulovlig avfall avdekkes. Ulovlige masser skal sorteres ut og leveres til anlegg med tillatelse til å ta imot slike typer masser.

Mottakskontrollen skal også omfatte et aktivt system og rutiner som hindrer at slike forhold gjentar seg. Mottak av ulovlige masser skal registreres som avvik i internkontrollsystemet.

4.3 Fremmede arter og planteskadegjørere

Virksomheten skal etablere rutiner for å avdekke fremmede arter og planteskadegjørere og gjennomføre nødvendige tiltak for å hindre spredning og etablering av fremmede arter og planteskadegjørere på anlegget. Faren for spredning av fremmede arter og planteskadegjørere skal inngå i miljørisikovurderingen.

5 Deponering og håndtering av masser

5.1 Masser som kan deponeres

Naturlige masser fra områder uten forurensende virksomhet, betraktes som rene. Rene masser må tilfredsstillende grenseverdiene i tabell 1.

Tabell 1 Grenseverdier for rene masser fra Trondheim kommune og øvrige kommuner i Trøndelag.

Trondheim kommune			Øvrige kommuner i Trøndelag	
Stoff, TS ¹⁾	Gj.snitt ²⁾ (mg/kg)	Maksverdi ³⁾ (mg/kg)	Stoff, TS ¹⁾	Gj.snitt ²⁾ (mg/kg)
Arsen (As)	8	12	Arsen (As)	8
Bly (Pb)	60	90	Bly (Pb)	60
Kadmium (Cd)	1,5	2,2	Kadmium (Cd)	1,5
Kobber (Cu)	100	150	Kobber (Cu)	100
Krom-total (Cr-tot)	100 ^{4), 5)}	150 ⁵⁾	Krom III (Cr III)	50
Krom VI (Cr VI)	2 ⁵⁾	3 ⁵⁾	Krom VI (Cr VI)	2
Kvikksølv (Hg)	1	1,5	Kvikksølv (Hg)	1
Nikkel (Ni)	75 ⁴⁾	112	Nikkel (Ni)	60
Sink (Zn)	200	300	Sink (Zn)	200
Sum 16 PAH	2	3	Sum 16 PAH	2
Benzo(a)pyren	0,1	0,15		
Sum 7 PCB	0,01	0,015		

1) TS=Tørrstoff

2) Gjennomsnittsverdi er snittet av alle prøvene av rene masser som skal deponeres.

3) Maksverdien gjelder enkeltprøver der gjennomsnittet likevel tilfredsstiller grenseverdien. Siden massene blir omrørt, er fortykning uunngåelig. Dette blir en praktisk tilnærming for fornuftig disponering.

4) Grensene for krom-total og nikkel i ren jord i Trøndelag er høyere enn Miljødirektoratet sine normverdier. Grenseverdiene representerer naturlig bakgrunnsnivå på prøvet tatt i Trondheim.

5) Dersom krom-total i en prøve overskrider 100 mg/kg TS, må det analyseres for krom VI. Hvis det ikke påvises krom VI over grenseverdien, kan inntil 150 mg/kg krom-total anses som ren jord.

5.2. Deponering

Utformingen av deponiet og deponeringen skal gjennomføres på en slik måte at stabiliteten i massene og tilknyttede strukturer sikres, samt at faren for setninger reduseres.

Massene skal deponeres på avgrensede områder og slik at det areal som er i bruk blir så lite som mulig. Hvert område skal avsluttes og overdekkes/tilsås (permanent eller midlertidig), når et annet område tas i bruk.

Det skal være etablert rutiner for deponeringen (driftsplan). Rutiner skal være på plass før oppstart.

5.3 Håndtering av fremmede arter

Disponering av masser som er infisert av fremmede arter skal håndteres særskilt, for å hindre spredning. Tiltakshaver skal gjennomføre nødvendige avbøtende tiltak, for å hindre at tiltaket medfører spredning og etablering av nye lokaliteter med uønskede fremmede arter.

Registrerte forekomster/lokaliteter med fremmede arter skal behandles så tidlig som mulig, og før anleggsarbeider med vegetasjonsrensing og fjerning av topplag utføres.

Aktuell behandling skal tilpasses type planteart og trusselnivå (jf. artsspesifikk håndtering i tabell 1 i prosedyren for mottak og håndtering av masser med fremmede arter).

Infiserte masser skal behandles separat fra andre masser, og de skal ikke transporteres ut av området for å brukes andre steder eller deponeres utenfor godkjent mottak. Ved transport av infiserte masser, skal massene dekket godt til (eksempelvis med tett presenning). Lasteplan må rengjøres forsvarlig etter at massene er transportert.

Anleggsmaskiner som har vært i bruk på området, må spyles og rengjøres grundig på stedet før de flyttes til andre områder. Vaskevann skal håndteres på en miljøforsvarlig måte og etter klare rutiner, for å hindre spredning av arter via vaskevannet (jf. punkt 2.4 i prosedyren for mottak og håndtering av masser med fremmede arter).

Lokal deponering av masser med innhold av fremmede arter skal registreres og stedfestes med koordinater.

Tiltakshaver skal sørge for at biologisk forurensning (fremmede organismer) blir registrert i Artsobservasjoner og dermed gjort synlig i Artskart (jf. vilkår 2.5 i prosedyren for mottak og håndtering av masser med fremmede arter).

5.4 Avslutning

Når omsøkt deponivolum er utnyttet, eller det ikke lenger tillates mottak, skal deponiet avsluttes. Avslutningsfasen kan pågå i ett år.

Utformingen av toppdekket skal hindre erosjon og tilpasses etterbruken av arealene.

Dersom arealet skal benyttes til jord- eller skogbruk, må toppdekket ha en sammensetning og være dypt nok til å tåle pløying eller annen jordbearbeiding.

Tilsåing/beplantning skal skje umiddelbart etter at et område er endelig avsluttet.

Dersom avslutningen av deponiet avviker fra driftsplanen, skal virksomheten senest 3 måneder før deponeringen opphører, legge frem en plan for endelig avslutning.

5.5 Etterdrift

I sluttrapporten skal virksomheten skal legge fram en vurdering av behovet for etterdrift, jf. punkt 12.2.

6 Utslipp til vann

Deponiet skal drives slik at det i minst mulig grad fører til avrenning eller forurensning av nærliggende vassdrag. Om nødvendig må tiltak iverksettes.

Deponiets nedbørsfelt skal avgrenses ved midlertidig avskjæring av det aktive arealet som er åpent for deponering.

6.1 Overvann

Rent overvann fra virksomheten skal håndteres slik at det ikke fører til skade eller ulempe for miljøet.

Virksomheten skal ha kontroll med innsig og inntrenging av grunn- og overflatevann og, om nødvendig, iverksette tiltak for å hindre at rent vann kommer inn på deponiet. Håndtering av overvann skal ta høyde for ekstremvær/klimaendringer.

6.2 Sigevann og renseinnretning

Sigevann skal gå via sedimentasjonsbasseng, eller en tilsvarende løsning for filtrering av partikler (renseinnretning), før utslipp til resipient.

Før utslipp skal sigevannet passere en kum, overløp eller tilsvarende med mulighet for mengdemåling og uttak av prøver.

Renseinnretningen skal fungere, driftes og vedlikeholdes i henhold til tekniske retningslinjer. Det skal være dimensjonert for de faktiske vannmengdene som blir tilført. Oppsamlingssystemet skal vedlikeholdes jevnlig for å hindre begroing og tilstopping.

6.3 Utslippskontroll

Virksomheten skal kontrollere og dokumentere utslippene til vann ved å gjennomføre målinger. Målingene skal utføres slik at de blir representative for virksomhetens faktiske utslipp. Virksomheten skal sørge for at måleprogrammet er tilstrekkelig til å avdekke eventuelle uakseptable utslipp fra deponiet til omgivelsene. Minimumskrav til måleprogram fremgår av tabell 2 og 3.

Virksomheten skal jevnlig, sammen med faglig sakkyndig, vurdere om valgt plassering av prøvetakingspunkter, -metoder og -frekvenser gir representative prøver. Virksomheten skal sørge for at resultatene av alle målinger vurderes av faglig sakkyndig.

Tabell 2 Minimumskrav til måleprogram for sigevann

Parameter	Måleenhet	Etter rensinnretning
Vannmengde	l/s	6 prøvetakinger per år
Suspendert stoff (SS)	mg/l	
pH	pH	
Fosfor-total (P-tot)	mg/l	
Nitrogen-total (N-tot)	mg/l	

Tabell 3 Minimumskrav til måleprogram for grunnvann

Parameter	Måleenhet	Grunnvannsbrønn
Arsen	µg/l	6 prøvetakinger per år
Bly	µg/l	
Kadmium	µg/l	
Kobber	µg/l	
Krom	µg/l	
Nikkel	µg/l	
Sink	µg/l	
pH	pH	

En årlig sammenstilling og vurdering av prøvetakingsresultater skal sendes inn sammen med årsrapporten. I sluttrapporten, må det vurderes om det er behov for videre målinger.

6.4 Overvåking og kartlegging av nikkel og kadmium

Virksomheten skal overvåke utslippet av nikkel og kadmium i grunnvannet. Kartlegging av kilde og spredning, samt vurderinger av deponiets bidrag til utslippet, skal sendes sammen med årsrapporten.

6.5 Overvåking etter vannforskriften

Virksomheten kan bli pålagt å overvåke hvordan utslipp fra virksomheten påvirker tilstanden (økologisk og kjemisk) i nærmeste vannforekomst. Eventuell overvåking skal gjennomføres i tråd med bestemmelsene i vannforskriften for tiltaksorientert overvåking.

Overvåkingsprogrammet skal vise og begrunne hvilke elementer som vil bli undersøkt. Plasseringen av prøvetakingspunkter og prøvetakingsfrekvens, samt hvordan, og i hvilke medier (biota, sediment og så videre), undersøkelsen vil bli gjennomført, skal også framgå av programmet. Data som fremskaffes ved overvåking i vann, inklusivt sediment og biota, skal registreres i databasen Vannmiljø.

Overvåkingen skal gjennomføres av fagkyndig, uavhengig konsulent etter vannforskriftens bestemmelser.

6.6 Kvalitetssikring

All prøvetaking, behandling og analyse skal utføres etter Norsk Standard (NS). Dersom NS ikke finnes, kan annen, utenlandsk/internasjonalt standard benyttes. Virksomheten kan benytte andre metoder enn norsk eller internasjonal standard dersom særlige hensyn tilsier det. Virksomheten må i tilfelle dokumentere at særlige hensyn foreligger og at den valgte metoden gir representative tall for virksomhetens faktiske utslipp.

Laboratorier/tjenester med relevant akkreditering skal benyttes der det er mulig.

6.7 Sanitært avløpsvann

Sanitært avløpsvann skal håndteres etter krav fra kommunen.

6.8 Oversikt

Virksomheten må ha dokumentert oversikt over overvannsnett, ledningsnett, kummer, utslipp- og prøvetakingspunkter og lignende.

7 Støv

Virksomheten skal drive slik at støv ikke fører til nevneverdig skade eller ulempe for naboer og miljø.

Vurdering av støvsituasjonen skal gjøres jevnlig i driftsperioden, og dokumenteres skriftlig. Det skal synliggjøres at værmessig tørre perioder er vurdert. Ut fra dette skal støvreduserende tiltak, og eventuelle målinger, iverksettes.

Støv på (offentlig) vei skal fjernes regelmessig, basert på deponiets miljørisikovurdering.

7.1 Utslippskontroll

Utslipp av steinstøv/støv/partikler (mineralsk andel) skal ikke overstige 5 g/m² i løpet av 30 dager målt ved nærmeste nabo, eller annen nabo som eventuelt blir mer utsatt.

Eventuelle støvnedfallsmålinger skal utføres slik at de blir representative for virksomhetens faktiske utslipp, og ikke avsluttes før målingene er dokumentert innenfor grenseverdien.

Nedfallsmålinger skal planlegges, utføres og vurderes av uavhengig konsulent med fagkompetanse.

Status for eventuelle støvnedfallsmålinger skal sendes inn sammen med årsrapporten hvert år inntil utslippet er dokumentert å ligge innenfor grenseverdien.

8 Støy

Virksomheten er pliktig til å redusere støyen så langt som praktisk mulig. Særlig støyende deler av aktivitetene skal, om nødvendig, skjermes ved bygging av støyskjermer eller annen støydemping. Utforming må skje etter nærmere byggetekniske krav fra kommunen.

Eventuelle klager på støy fra virksomheten skal loggføres sammen med en beskrivelse av hvilke tiltak som er iverksatt for å avbøte støyplagen.

8.1 Grenseverdier

Virksomhetens bidrag til utendørs støy ved omkringliggende boliger, sykehus, pleieinstitusjoner, fritidsboliger, utdanningsinstitusjoner og barnehager skal ikke overskride følgende grenser, målt eller beregnet som innfallende lydtrykknivå ved mest støyutsatte fasade:

Dag (kl. 07-19)	Kveld (kl. 19-22)
$L_{pAekv12h}$	$L_{pAekv3h}$
55 dB(A)	50 dB(A)

L_{pAekvT} er A-veiet gjennomsnittsnivå (dBA) midlet over driftstid der T angir midlingstiden i antall timer.

Alle støygrenser skal overholdes innenfor alle driftsdøgn. Støygrensene gjelder all støy fra deponiet, inkludert intern transport på anlegget, samt lossing/lasting av masser. Støy fra midlertidig bygg- og anleggsvirksomhet og fra persontransport av ansatte til og fra anlegget er likevel ikke omfattet av grensene.

Støygrensene gjelder ikke for bebyggelse av forannevnte type som er etablert etter at tillatelsen trådte i kraft.

8.2 Støysonekart

Virksomheten skal ha et oppdatert støysonekart, som er basert på midling over tillatt driftsperiode. Støysonekartet skal angi hvorvidt støynivået er innenfor eller utenfor fastsatte grenseverdier ved nærmeste bebyggelse(r).

Det skal foreligge en skriftlig redegjørelse for hvordan støysonekartet er utarbeidet. Støynivå fra de ulike støykildene skal oppgis i tabell.

8.3 Varslingsplan

Det skal utarbeides en varslingsplan for naboer som blir utsatt for vesentlig støy, i henhold til kapittel 6.3 i T-1442/2021 (Retningslinje for behandling av støy i arealplanlegging).

9 Grunnforurensning

Virksomheten skal ikke medføre utslipp til grunn eller grunnvann som kan medføre skader eller ulemper for miljøet. Virksomheten plikter å gjennomføre forebyggende tiltak som skal hindre utslipp til grunn og grunnvann.

Virksomheten skal holde oversikt over eventuell eksisterende forurenset grunn på anleggsområdet, herunder fare for spredning, samt vurdere behovet for undersøkelser og tiltak. Et det grunn til å anta at undersøkelser eller andre tiltak vil være nødvendig, skal Statsforvalteren varsles om dette.

Dersom virksomheten har gjort eller i fremtiden gjør undersøkelser på den aktuelle eiendommen, skal virksomheten registrere sine funn i Grunnforureningsdatabasen. Dette gjelder også dersom det er mistanke om at grunnen er forurenset.

10 Andre forurensmessige ulemper

10.1 Forsøpling og tilsøling

Virksomheten skal utarbeide driftsrutiner som sikrer at nærmiljøulempene som følge av deponidriften reduseres til et minimum. Nærmiljøet rundt anlegget skal ikke forsøples eller søles til/ støves ned. Opprydding av masser og avfall fra anlegget skal skje fortløpende, særlig langs vei.

10.2 Skadedyr og fugl

Anlegget skal drives på en slik måte at skadedyr og fugl unngås i størst mulig grad. Om nødvendig må tiltak iverksettes for bekjempelse.

10.3 Lukt

Virksomheten skal drive slik at lukt blir avgrenset til et minimum og slik at lukt ikke fører til nevneverdig plage eller ulempe for naboer og miljø. Om nødvendig må virksomheten gjøre målinger og/eller iverksette tiltak.

11 Forebyggende tiltak og beredskap mot forurensning

11.1 Miljørisikoanalyse

Virksomheten skal ha en miljørisikoanalyse for sin virksomhet. Virksomheten skal vurdere resultatene i forhold til akseptabel miljørisiko.

Alle aktiviteter på anlegget skal synliggjøres i risikovurderingen. Potensielle kilder til forurensning av vann, grunn og luft skal kartlegges. Virksomheten skal ha oversikt over de forhold som kan bli berørt av forurensningen og de konsekvenser forurensning kan medføre. Miljørisikoanalysen skal inneholde vurdering av klimaendringer og tiltak mot dette, spesielt mot økt nedbør og flom, herunder tiårsflom.

Miljørisikoanalysen skal være tilpasset aktiviteten på anlegget. Ved vesentlige oppdateringer skal miljørisikoanalysen oversendes Statsforvalteren sammen med årsrapporten.

11.2 Forebyggende tiltak

På bakgrunn av miljørisikoanalysen skal virksomheten iverksette tiltak. Både sannsynlighetsreducerende og konsekvensreducerende tiltak skal vurderes. Virksomheten skal ha en oppdatert oversikt over tiltak i internkontrollsystemet.

11.3 Etablering av beredskap

Virksomheten skal, på bakgrunn av miljørisikoanalysen, etablere og vedlikeholde en beredskap mot forurensning. Beredskapen mot akutt forurensning skal øves/gjennomgås minimum en gang per år.

Beredskapen skal dokumenteres i en beredskapsplan.

11.4 Varsling av akutt forurensning

Akutt forurensning eller fare for akutt forurensning skal varsles i henhold til gjeldende forskrift³. Virksomheten skal også så snart som mulig underrette Statsforvalteren i slike tilfeller.

³ Forskrift om varsling av akutt forurensning eller fare for akutt forurensning av 09.07.1992, nr. 1269

12 Rapportering til Statsforvalteren

12.1 Egenkontrollrapport/årsrapport i Altinn

Innen 1. mars hvert år skal virksomheten fylle ut og levere rapporteringsskjema i Altinn for siste kalenderår.

Vedlagt skal det følge med en rapport, som beskriver driftsåret. Den skal minst redegjøre for følgende punkter:

- Mottatt mengde masse i rapporteringsåret.
- Vurdering av restkapasitet i deponiet.
- Eventuelle avvik knyttet til ytre miljø, herunder klager på anlegget.
- Vurdering av resultatene fra eventuell prøvetaking/målinger av utslipp.
- Vurdering om valgt plassering av prøvetakingspunkter, -metoder og -frekvenser gir representative prøver.
- Vurdering av om driften er i samsvar med gjeldende tillatelse.
- Evaluering av effekten av gjennomførte tiltak, samt vurdering av forbedringspunkter som ytterligere kan redusere miljøbelastningen.
- Informasjon om vesentlig endring av miljørisikovurderinger og eventuelt støysonekart.
- Vesentlige endringer på anlegget og/eller endring i rutiner/driftsform.
- Status for eventuelle støvnedfallsmålingene.
- Resultater fra overvåking og kartlegging av kilde og spredning av nikkel og kadmium.

Dersom Statsforvalteren har behov for endrede rapporteringsvilkår, kan gjeldende krav endres med seks måneders varslingsfrist.

12.2 Sluttrapport

Senest 3 måneder etter at avslutningsfasen er over skal det sendes en sluttrapport til Statsforvalteren (senest 01. mars 2031). Rapporten skal redegjøre for arbeidet i avslutningsfasen, og vurdering av behov av videre målinger og/eller overvåking.

13 Utskiftning av utstyr

Dersom det skal foretas utskifting av utstyr som kan være av vesentlig betydning for virksomhetens utslipp, skal bedriften gi melding til Statsforvalteren om dette i god tid før det tas beslutning om valg av utstyr.

14 Eierskifte

Hvis deponiet overdras til ny eier, skal melding sendes Statsforvalteren så snart som mulig og senest én måned etter eierskiftet.

Dersom det driftsansvarlige selskapet overdras, fisjoner/fusjonerer, får nye eiere med bestemmende innflytelse, på annen måte omdannes eller overfører den forurensende virksomheten til nytt ansvarlig selskap, skal dette meldes til Statsforvalteren.

15 Nedleggelse

Hvis anlegget blir nedlagt eller stanser for en lengre periode, skal den ansvarlige gjøre det som er nødvendig for å motvirke fare for forurensninger. Det skal i rimelig tid på forhånd gis melding til Statsforvalteren.

Statsforvalteren kan fastsette nærmere tiltak som er nødvendig for å motvirke forurensning. Statsforvalteren kan pålegge den ansvarlige å stille garanti for dekning av framtidige utgifter og mulig erstatningsansvar.

Dersom virksomheten ønskes startet på nytt, skal det gis melding til Statsforvalteren i god tid før start er planlagt.

16 Tilsyn

Virksomheten plikter å la representanter for forurensningsmyndigheten, eller de som denne bemyndiger, føre tilsyn med anleggene til enhver tid.

VEDLEGG 1

Liste over prioriterte stoffer

Utslipp av disse komponenter er bare omfattet av tillatelsen dersom dette framgår uttrykkelig av vilkårene:

Metaller og metallforbindelser:

	Forkortelser
Arsen og arsenforbindelser	As og As-forbindelser
Bly og blyforbindelser	Pb og Pb-forbindelser
Kadmium og kadmiumforbindelser	Cd og Cd-forbindelser
Krom og kromforbindelser	Cr og Cr-forbindelser
Kvikksølv og kvikksølvforbindelser	Hg og Hg-forbindelser

Organiske forbindelser:

Bromerte flammehemmere	Vanlige forkortelser
Penta-bromdifenyleter (difenyleter, pentabromderivat)	Penta-BDE
Okta-bromdifenyleter (defenyleter, oktaborbromderivat)	Okta-BDE, octa-BDE
Deka-bromdifenyleter (bis(pentabromfenyl)eter)	Deka-BDE, deca-BDE
Heksabromcyclohexan	HBCDD
Tetrabrombisfenol A (2,2',6,6'-tetrabromo-4,4'-isopropyliden difenol)	TBBPA

Klorerte organiske forbindelser

1,2-Dikloreten	EDC
Klorerte dioksiner og furaner	Dioksiner, PCDD/PCDF
Heksaklorbenzen	HCB
Kortkjedete klorparafiner C ₁₀ -C ₁₃ (kloralkaner C ₁₀ -C ₁₃)	SCCP
Mellomkjedete klorparafiner C ₁₄ -C ₁₇ (kloralkaner C ₁₄ -C ₁₇)	MCCP
Klorerte alkylbenzener	KAB
Pentaklorfenol	PCF, PCP
Polyklorerte bifenyler	PCB
Triklorbenzen	TCB
Tetrakloreten	PER
Trikloretan	TRI
Trikloran (2,4,4'-Triklor-2'-hydroksydifenyleter)	TCS
Tris(2-kloretyl)fosfat	TCEP

Enkelte tensider

Ditalg-dimetylammoniumklorid	DTDMAC
Dimetyldioktadekylammoniumklorid	DSDMAC
Di(hydrogenert talg)dimetylammoniumklorid	DHTMAC

Nitromuskforbindelser

Muskxylen

Alkylfenoler og alkylfenoletoksylater

Nonylfenol og nonylfenoletoksylater	NF, NP, NFE, NPE
Oktylfenol og oktylfenoletoksylater	OF, OP, OFE, OPE
4-heptylfenoler (forgrenet og rett-kjedet)	4-HPbl
4-tert-pentylfenol	4-t-PP
4-tert-butylfenol	4-t-BP
Dodecylfenol m. isomerer	DDP
2,4,6 tri-tert-butylfenol	TTB-fenol

Per- og polyfluorerte alkylforbindelser (PFAS)

Perfluoroktansulfonat (PFOS) og forbindelser som inneholder PFOS	PFOS, PFOS-relaterte forbindelser
Perfluorheksansulfonsyre (PFHxS) og forbindelser som inneholder PFHxS	PFHxS, PFHxS-relaterte forbindelser
Perfluoroktansyre	PFOA
Langkjedete perfluorerte karboksylsyrer C9-PFCA – C14-PFCA	PFNA, PFDA, PFUnDA, PFDoDA, PFTTrDA, PFTeDA

Tinnorganiske forbindelser

Tributyltinnforbindelser	TBT
Trifenyltinnforbindelser	TFT, TPT
Dibutyltinnforbindelser	DBT
Dioktyltinnforbindelser	DOT

Polysykliske aromatiske hydrokarboner

PAH

Ftalater

Dietylheksylftalat (bis(2-etylheksyl)ftalat)	DEHP
Benzylbutylftalat	BBP
Dibutylftalat	DBP
Diisobutylftalat	DIBP

Bisfenol A

BPA

Siloksaner

Dodekametylsykloheksasiloksan	D6
Dekametylsyklopentasiloksan	D5
Oktametylsyklotetrasiloksan	D4

Benzotriazolbaserte UV-filtre

2-Benzotriazol-2-yl-4,6-di-tert-butylphenol	UV-320
2,4-di-tert-butyl-6-(5-chlorobenzotriazol-2-yl)phenol	UV-327
2-(2H-benzotriazol-2-yl)-4,6-ditertpentylphenol	UV-328
2-(2H-Benzotriazol-2-yl)-4-(tert-butyl)-6-(sec-butyl)phenol	UV-350

VEDLEGG 2

I utgangspunktet gjelder alle definisjoner slik de er nedfelt i det norske regelverket. I tillegg til regelverket er også definisjoner nedfelt i Norsk Standard lagt til grunn. I de tilfeller der det i denne tillatelsen er brukt ord/uttrykk som ikke er dekket av annet norsk lovverk/standard gjelder følgende definisjoner:

Avløpsvann: Sanitært og industrielt avløpsvann og forurenset overvann.

Avslutningsfase: Tiden fra all deponering opphører (innkjøring av masser er stoppet) og frem til deponiet er ferdigstilt/opparbeidet i henhold til fastsatte krav.

Behandling: Prosesser, under dette sortering, som endrer egenskapene til avfallet med formål å redusere volum, fare, gjøre det lettere å håndtere eller enklere å gjenvinne.

Deponi⁴: Et permanent disponeringssted på eller under bakken. Som hovedregel skal alt avfall søkes utnyttet/gjenvunnet før deponi vurderes som en løsning.

Etterdrift: Tiden fra avslutningsfasen er over og fram til det tidspunkt hvor deponiet (eller deler av deponiet) ikke lenger kan medføre skadevirkninger på ytre miljø.

Fast dekke: Dekke som har ei hard overflate, for eksempel asfalt. Ikke grus eller lignende.

Fremmede arter: Arter som opptrer utenfor sitt tidligere eller nåværende naturlige utbredelsesområde og spredningspotensial. Fremmede arter er spredt til nye områder bevisst eller ubevisst ved hjelp av menneskers aktivitet. Artsdatabanken har ansvar for å vurdere økologisk risiko knyttet til arter som ikke er naturlig hjemmehørende i Norge og å føre oversikt over slike arter som er påvist i Norge. Liste over fremmede arter i Norge er tilgjengelig på www.artsdatabanken.no.

Godkjent avfallsmottak: Mottak (sorteringsanlegg, behandlingsanlegg, deponi og lignende) som har tillatelse etter forurensningsloven for den type avfall som ønskes levert. Alle særskilte tillatelser er tilgjengelig på www.norskeutslipp.no.

Håndtering: Fellesbenevnelse for mottak og gjenvinning, under dette forberedelse til lagring, i påvente av gjenvinning eller sluttbehandling.

Inert avfall⁵: Avfall som ikke gjennomgår noen betydelig fysisk, kjemisk eller biologisk omdanning, for eksempel betong, glass, keramikk, murstein.

Kjørefast dekke: Dekke som har ei hard overflate, for eksempel grus. Må tåle belastningen fra kjøretøyene som skal benyttes på anlegget.

Lagring/mellomlagring: All oppbevaring av avfall/masser før videre håndtering eller videretransport til annet godkjent mottak. Hvis lagringen er mer enn 1 år før det går til sluttbehandling (for eksempel deponi eller forbrenningsanlegg) eller mer enn 3 år før det går til gjenvinning eller behandling, gjelder kravene for deponering (avfallsforskriften kapittel 9).

⁴ Definisjonen er hentet fra avfallsforskriften kapittel 9 (§ 9-3 bokstav h).

⁵ Definisjonen er mer utfyllende i avfallsforskriften kapittel 9 (§ 9-3 bokstav g).

Omlasting: All overføring/fysisk flytting av sortert avfall eller masser fra en oppbevaringsenhet til mer tjenlig oppbevaringsenhet, ofte fra en mindre enhet til en større. Omlasting av avfall eller masser endrer ikke sammensetningen til avfallet/massene eller egenskaper.

Organisk avfall: Matavfall, hageavfall og annet nedbrytbart avfall fra husholdning og næring, inkludert avfall fra industri, landbruk, akvakultur og avløpsslam.

Overvann: Overflateavrenning som følge av nedbør eller smeltevann.

Rene masser: Jord- og steinmasser som ikke er forurenset.

Rent trevirke: Trevirke som ikke er behandlet eller påført noen form for overflatebehandling, for eksempel maling, lim og lakk.

Resipient: Grunnvann, vassdrag eller havområde som mottar utslipp.

Restvolum: Hvor mye som gjenstår å deponere.

Sigevann⁶: Vann/væske som har vært i kontakt med deponert avfall eller masse. Sigevannet kan renne ut eller bli liggende i avfallet/massene.

Sortert avfall: Avfall der innholdet til alle fraksjonene er kjent. Sortert avfall blir også kjennetegnet ved at sammensetningen er utpreget homogen, det vil si er sammensatt av like materialer/materialtyper.

Tett dekke: Fast ugjennomtrengelig og tilstrekkelig slitesterk dekke med oppsamlingsmulighet for alle de materialene/avfallstypene som skal håndteres på eller i samme område som det tette dekket (vann, væske, fastestoff og lignende). I dag regner vi betong som tett dekke.

Toppdekke: Felles betegnelse for de lag med masser (eller membraner) som legges på toppen etter at deponeringen er avsluttet.

Usortert avfall: Avfall der innholdet til alt eller deler av avfallet er ukjent og der avfallet ikke ha gjennomgått en avsluttende behandling.

⁶ Definisjonen er hentet fra avfallsforskriften kapittel 9 (§ 9-3 bokstav l), og noe omformulert. Omformuleringen har samme betydning.