



## Tillatelse til virksomhet etter forurensningsloven for Midrock AS – Álma deponi for rene masser

Tillatelsen er gitt i medhold av lov om vern mot forurensninger og om avfall av 13. mars 1981 nr. 6, § 11 jf. §§ 16. Tillatelsen er gitt på grunnlag av opplysninger fremkommet i søknad og under saksbehandlingen.

Denne tillatelsen erstatter tillatelse av 09.07.2020 og gjelder fra dags dato til 31.12.2035.

Hvis deponieier ønsker å foreta endringer i driftsforhold som kan ha betydning for forurensningen fra virksomheten og som ikke er i samsvar med det som ble lagt til grunn da tillatelsen ble gitt eller sist endret, må deponieier i god tid på forhånd søke om endring av tillatelsen. Deponieier bør først kontakte forurensningsmyndigheten for å avklare behovet for slik endring.

### Bedriftsdata

Deponieier (bedrift)	Midrock AS
Beliggenhet/gateadresse til deponiet	Álma massedeponi, Álmvegen
Postadresse til deponieier	Kåsvegen 16, 7340 Oppdal
Org. nummer (bedrift)	931 071 157 (937 068 417)
Kommune og fylke	Oppdal, Tröndelag
Gårds- og bruksnummer til deponiet	Gnr. 34, bnr. 2
Lokalisering av anlegg	UTM-sone 33 øst: 225276, nord: 6950688
NACE-kode og bransje	08.110 Bryting av dekorstein, kalkstein, gips, skifer og annen stein

### Fylkesmannens referanser

Tillatelsesnummer	Anleggsnummer	Saksnummer
2020.0702.T	5021.0038.01	2019/15013

Tillatelse første gang gitt: 09.07.2020	Tillatelse sist revidert (§ 18 tredje ledd):	Tillatelse sist endret: 06.02.2026
Marit Lorvik (e.f.) underdirektör Klima- og miljøavdelingen		Anne Cathrine Flaten seniorrådgiver Klima- og miljøavdelingen

*Dokumentet er elektronisk godkjent og har derfor ingen underskrift*

**Endringslogg**

<b>Endringsnummer</b>	<b>Endringer av</b>	<b>Punkt</b>	<b>Beskrivelse</b>
--	09.07.2020	Alle	Tillatelse første gang gitt.
1	06.02.2026		Endret organisasjonsnummer og ansvarlig enhet fra Hoel & Sønner AS til Midrock AS.

## 1 Tillatelsens ramme

Tillatelsen gjelder drift av deponi for rene masser og mellomlagring av røtter/stubber på Álma massedeponi. Rene masser består av jord, stein, sand, grus, myr eller leire.

Tillatelsen gjelder deponering av inntil 30 000 m<sup>3</sup> rene masser hvert kalenderår, og mellomlagring av inntil 500 m<sup>3</sup> røtter/stubber hvert kalenderår. Det samlede deponimengden er på 310 000 m<sup>3</sup> for deponiets totale levetid.

Det tillates drift fram til og med 31.12.2035. Det tillates arbeid på deponiet, som utbedring av setninger, mindre arrondering og grøfting eller lignende, til 31.12.2036.

### 1.1 Massetyper, aktiviteter, lagringsmengder og lagringstider

Oversikt over massetyper med tilhørende aktiviteter, lagringsmengder og lagringstider som er omfattet av tillatelsen:

Type masser	Aktivitet	Maksimal årlig mengde	Total mengde	Maksimal lagringstid
Rene masser (jord, stein, sand, grus, myr, leire)	Deponering	30 000 m <sup>3</sup>	310 000 m <sup>3</sup>	–
Røtter/stubber	Mellomlagring	500 m <sup>3</sup>	–	12 måneder

Mengden masser som virksomheten lagrer skal til enhver tid være avgrenset til det som kan lagres på en forsvarlig måte etter kravene i denne tillatelsen.

### 1.2 Masser/avfallstyper som ikke omfattes av tillatelsen

Masser/avfallstyper som ikke uttrykkelig fremgår i punkt 1.1 er ikke tillatt å motta på anlegget.

Dette innebærer blant annet bearbejdede materialer som:

- betong
- asfalt
- metaller
- glass

Disse klassifiseres som avfall eller inerte masser.

Masser som lett kan gjenbrukes, eller som er forurenset/inneholder avfall, skal ikke deponeres.

Listen er ikke uttømmende.

### 1.3 Driftstid

Tillatelsen gjelder for ordinær drift (innkjøring av masser og omfordeling av masser som er levert på deponiet) mellom 07.00 - 15.30 mandag til fredag, og lørdag mellom 08.00 - 15.30. Drift er ikke tillatt på søndager og offentlige hellig- eller høytidsdager.

Drift inkluderer all virksomhet som fører til støy.

## 2 Generelle vilkår

### 2.1 Utslippsbegrensninger

De utslippskomponenter fra virksomheten som er antatt å ha størst miljømessig betydning, er uttrykkelig regulert gjennom spesifikke vilkår i denne tillatelsen. Utslipp som ikke er uttrykkelig regulert på denne måten, er også omfattet av tillatelsen så langt opplysninger om slike utslipp er fremkommet i forbindelse med saksbehandlingen eller må anses å ha vært kjent på annen måte da vedtaket ble truffet. Dette gjelder likevel ikke utslipp av prioriterte miljøgifter oppført i vedlegg 1. Utslipp av slike komponenter er bare omfattet av tillatelsen dersom dette fremgår gjennom uttrykkelig regulering i vilkårene.

### 2.2 Plikt til å overholde grenseverdier

Alle grenseverdier skal overholdes innenfor de fastsatte midlingstider. Variasjoner i utslippene innenfor de fastsatte midlingstidene skal ikke avvike fra det som følger av normal drift i en slik grad at de kan føre til økt skade eller ulempe for miljøet.

### 2.3 Plikt til å redusere forurensning så langt som mulig

All forurensning fra deponiet, herunder utslipp til luft og vann, samt støy og avfall, er isolert sett uønsket. Selv om utslippene holdes innenfor fastsatte utslippsgrenser, plikter deponieier å redusere sine utslipp, herunder støy, så langt dette er mulig uten urimelige kostnader. Plikten omfatter også utslipp av komponenter det ikke gjennom vilkår uttrykkelig er satt grenser for.

### 2.4 Plikt til forebyggende vedlikehold

For å holde de ordinære utslipp på et lavest mulig nivå og for å unngå utilsiktede utslipp skal deponieier sørge for forebyggende vedlikehold av utstyr som kan virke inn på utslippene. System/rutiner for vedlikehold av slikt utstyr skal være dokumentert.

### 2.5 Tiltaksplikt ved økt forurensningsfare

Dersom det oppstår fare for økt forurensning, skal deponieier å iverksette tiltak for å hindre eller redusere den økte forurensningsfaren. Fare for økt forurensning kan skyldes for eksempel unormale driftsforhold eller ekstremvær/klimaendringer.

Deponieier skal så snart som mulig informere Fylkesmannen om unormale forhold som har eller kan få forurensningsmessig betydning.

### 2.6 Internkontroll

Deponieier plikter å etablere internkontroll for sin virksomhet i henhold til gjeldende forskrift om dette<sup>1</sup>. Internkontrollen skal blant annet sikre og dokumentere at deponieier overholder krav i denne tillatelsen, forurensningsloven, produktkontrollloven og relevante forskrifter til disse lovene. Deponieier plikter å holde internkontrollen oppdatert.

Internkontrollsystemet skal i tillegg til å oppfylle kravene i internkontrollforskriften være i overensstemmelse med norsk standard for miljøledelsessystemer.

---

<sup>1</sup> Forskrift om systematisk helse-, miljø- og sikkerhetsarbeid i virksomheter (internkontrollforskriften) av 06.12.1996, nr. 1127

Deponieier plikter til enhver tid å ha oversikt over alle forhold som kan medføre forurensning og kunne redegjøre for risikoforhold.

### **2.7 Krav til kompetanse**

Virksomheten plikter å påse at arbeidsoppgaver utføres, og anlegg og installasjoner blir driftet av personer med nødvendig opplæring og kompetanse. Dette skal dokumenteres. Virksomheten skal ha tilstrekkelig kompetanse til å vurdere miljørisiko ved virksomheten.

### **2.8 Journalføring**

Virksomheten skal føre ukentlig journal over masser som kjøres inn på deponiet, og hva som mellomlagres. Journalen skal inneholde informasjon over massenes opprinnelse. Registrering av massene skal skje på vekt eller volum.

Journalen og dokumentasjonen skal være lett tilgjengelig ved inspeksjon. Den skal oppbevares i minst tre år. Forurensningsmyndighetene kan pålegge deponieier å sende forurensningsmyndighetene eller andre som myndighetene bestemmer, kopi eller sammendrag av journaler.

## **3 Utforming av anlegget**

Virksomheten skal utforme alle bygninger, gjerder, dekke og liknende etter gjeldende lovverk og reguleringsbestemmelser, og eventuelt andre planbestemmelser for området.

Bygningsmessige tiltak som kreves for å etterleve vilkårene i denne tillatelsen skal være gjennomført før tillatelsen kan tas i bruk.

Deponiet skal være sikret mot adgang for uvedkommende og være utilgjengelig utenom deponiets åpningstider. Om nødvendig må hele deponiet inngjerdes.

Anlegget skal utformes slik at mottak av masser ikke er skjemmende eller fører til fare for lukt, støv, avrenning eller annen forurensning eller andre ulemper for omgivelsene. Om nødvendig må tiltak iverksettes.

Det skal ved behov etableres avskjærende overvannsgrøfter for å hindre at overvann kommer inn på deponiet. Håndtering av overvann skal ta høyde for ekstremvær/klimaendringer.

### **3.1 Skjerming og skilting**

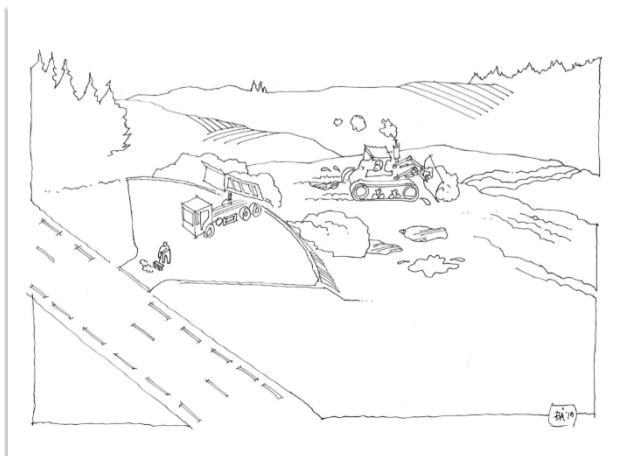
Virksomheten skal skjerme boenheter, nærområder og offentlig vei for skjemmende innsyn.

Skilt som tydelig viser hvem som er ansvarlig for anlegget og hvilke regler som gjelder ved anlegget skal settes opp ved adkomsten. Skilting skal vise kart over ren og skitten sone, område for mottakskontroll og tipp-plass. Skiltet med kart over området skal holdes oppdatert.

Dersom skjermingen ikke fungerer etter hensikten, kan Fylkesmannen kreve ytterligere tiltak.

### **3.2 Ren sone og dekke**

Anlegget skal utformes med ren og skitten sone. Dekke må være utformet slik at rengjøring med kost, feiebil eller spyling lar seg gjennomføre, og ikke fører til unødvendig forurensning.



**Figur 1** Eksempel på utforming av ren og skitten sone. Illustrasjon: Bjørn Carsten Ådland.

## 4 Informasjon og mottak

All mellomlagring av masser skal foregå på en slik måte at det ikke oppstår forurensning. Lagringen av masser skal til enhver tid ha tilstrekkelig tilsyn og omløp.

### 4.1 Informasjon til kunder

Virksomheten skal informere kunder om hvilke typer masser som er tillatt å levere til anlegget.

Virksomheten skal gi kundene informasjon om håndtering av masser med fremmede arter.

### 4.2 Mottakskontroll

Alle masser skal kontrolleres etter etablerte rutiner når det mottas på anlegget (mottakskontroll).

Anlegget skal drives slik at sporbarhet for innkommet masser ivaretas. Ulovlig masser eller avfall skal sorteres ut og leveres til anlegg med tillatelse til å ta imot slike typer masser eller avfall.

Mottak av ulovlig masser eller avfall skal registreres som avvik i internkontrollsystemet. Mottakskontrollen skal også omfatte et aktivt system og rutiner som hindrer at slike forhold gjentar seg.

### 4.3 Fremmede arter

Virksomheten skal etablere rutiner for å avdekke fremmede arter og gjennomføre nødvendige tiltak for å hindre spredning og etablering av fremmede arter på anlegget.

Faren for spredning av fremmede arter skal inngå i miljørisikovurderingen.

## 5 Deponering av masser

### 5.1 Masser som kan deponeres

Naturlige masser fra områder uten forurensende virksomhet, betraktes som rene. Rene masser består av jord, stein, sand, myr, grus eller leire.

Rene masser må tilfredsstillte grenseverdiene i tabell 1<sup>2</sup>.

Tabell 1: Grenseverdier for rene masser

<b>Stoff, TS<sup>1)</sup></b>	<b>Gjennomsnitt (mg/kg)<sup>2)</sup></b>
Arsen (As)	8
Bly (Pb)	60
Kadmium (Cd)	1,5
Kobber (Cu)	100
Krom III (Cr III)	50
Krom VI (Cr VI)	2
Kvikksølv (Hg)	1
Nikkel (Ni)	60
Sink (Zn)	200
Sum 16 PAH	2
Benzo(a)pyren	0,1
Sum 7 PCB	0,01

1) TS=Tørrstoff

2) Gjennomsnittsverdi er snittet av alle prøvene av rene masser som skal deponeres.

Masser som lett kan gjenbrukes skal ikke deponeres.

## 5.2 Oppfylling, drift og avslutning/etterdrift

### 5.2.1 Oppfylling

Utformingen og oppfylling av deponiet skal gjennomføres på en slik måte at stabiliteten i massene og tilknyttede strukturer sikres, samt at faren for setninger reduseres. Oppbyggingen av deponiet, helningsgrad og istandsettingsarbeider skal skje i henhold til deponiets driftsplan.

Massene skal deponeres på avgrensede områder og slik at det areal som er i bruk blir så lite som mulig. Hvert område skal avsluttes og overdekkes/tilsås (permanent eller midlertidig), når et annet område tas i bruk.

### 5.2.2 Drift

Det skal være etablert rutiner for oppfylling og drift av deponiet. Rutiner skal være på plass før oppstart.

### 5.2.3 Avslutning/etterdrift

Når omsøkt deponivolum er utnyttet eller tillatelsen ikke lenger har gyldighet, skal deponiet avsluttes. Bedriften har også ansvar for etterdrift av anlegg og eventuelle installasjoner i minst 2 år etter avslutning.

Toppdekke er her benyttet som en felles betegnelse for de lag med masser (eller membraner) som legges på toppen etter at deponeringen er avsluttet. Utformingen av toppdekket skal hindre erosjon og tilpasses etterbruken av arealene.

<sup>2</sup> Grenseverdiene er hentet fra vedlegg 1 til [forurensningsforskriftens kapittel 2](#).

Dersom arealet skal benyttes til jord- eller skogbruk, må toppdekket ha en sammensetning og være dypt nok til å tåle pløying eller annen jordbearbeiding.

Tilsåing/beplantning skal skje umiddelbart etter at et område er endelig avsluttet.

Dersom avslutningen av deponiet avviker fra driftsplanen, skal deponieier senest 3 måneder før deponeringen opphører, legge frem en plan for endelig avslutning og etterdrift.

Deponiet tillates ikke benyttet til boligformål før etterdriftsfasen er over.

## **6 Hensyn til nærmiljø**

### **6.1 Forsøpling og tilsøling**

Eieren av tillatelsen skal utarbeide driftsrutiner som sikrer at nærmiljøulempene som følge av deponidriften reduseres til et minimum. Nærmiljøet rundt anlegget skal ikke forsøples eller søles til/støves ned. Opprydding av masser og avfall fra anlegget skal skje fortløpende, særlig langs vei.

### **6.2 Skadedyr og fugl**

Anlegget skal drives på en slik måte at skadedyr og fugl unngås i størst mulig grad. Om nødvendig må tiltak iverksettes for bekjempelse.

### **6.3 Lukt**

Virksomheten skal drive slik at lukt blir avgrenset til et minimum og slik at lukt ikke fører til nevneverdig plage eller ulempe for naboer og miljø. Om nødvendig må virksomheten gjøre målinger og/eller iverksette tiltak.

### **6.4 Støv**

Virksomheten skal drive slik at støv ikke fører til nevneverdig skade eller ulempe for naboer og miljø. Støv på (offentlig) vei skal fjernes regelmessig, basert på deponiets miljørisikovurdering. Om nødvendig må virksomheten gjøre målinger eller innstille driften.

Kommunen/Fylkeskommunen/Statens vegvesen kan sette egne krav til håndtering, tiltak og rengjøring av sine vegnett. Det vil være det strengeste kravet som gjelder.

### **6.5 Naboklager**

Naboklager skal avviksregistreres i internkontrollsystemet. Strakstiltak skal vurderes, om nødvendig iverksettes.

### **6.6 Varsling**

Ved planlagt driftsstans eller annen aktivitet som kan medføre ulemper til omgivelsene, skal Fylkesmannen og naboer varsles i god tid.

## **7 Utslipp til vann**

Deponiet skal drives slik at det i minst mulig grad fører til avrenning eller forurensning av nærliggende vassdrag. Om nødvendig må tiltak iverksettes.

Deponiets nedbørsfelt skal om nødvendige avgrenses ved midlertidig avskjæring av det aktive arealet som er åpent for deponering.

Eventuelle inngrep må avklares med rette myndighet. Inngrep i vassdrag er søknadspiktig til Norges vassdrag og energiverk (NVE) etter vannressursloven, og skal vurderes av Fylkesmannen etter lakse- og innlandsfiskeoven.

### 7.1 Overvann

Rent overvann fra virksomhetens skal håndteres slik at det ikke fører til skade eller ulempe for miljøet.

Deponieier skal ha kontroll med innsig og inntrenging av grunn- og overflatevann og, om nødvendig, iverksette tiltak for å lede rent vann utenom deponiet. Det skal utarbeides et vannbalanse-regnskap for deponiområdet.

### 7.2 Sigevann og renseanlegg

Vann som har rent gjennom tilkjørte masser (deponiet) regnes som sigevann. Sigevann skal gå via sedimenteringsdam eller filter/sandfang (renseanlegg) før utslipp. Sigevannet fra sedimentasjonsbassengene skal passere et overløp med mulighet for prøvetaking.

Renseanlegget skal fungere, driftes og vedlikeholdes i henhold til tekniske retningslinjer. Det skal være dimensjonert for de faktiske vannmengdene som blir tilført. Oppsamlingssystemet skal vedlikeholdes jevnlig for å hindre begroing og tilstopping.

Dersom kommunen setter andre krav er det de strengeste kravene som gjelder.

Det skal gjennomføres kontroll og prøvetaking av sigevannet fra deponiområdet, i henhold til et måleprogram. Målingene skal utføres slik at de blir representative for virksomhetens faktisk utslipp. Det er deponieier som har ansvar for å påse at programmet er tilstrekkelig til å avdekke eventuelle uakseptable utslipp fra deponiet til omgivelsene.

Minimumskrav til prøvetakingsprogram fremgår av tabellen:

Parameter	Måleenhet	Overløp fra sedimentasjonsbasseng
Suspendert stoff (SS)	mg/l	To prøvetakinger per år
pH	pH	
Tot. fosfor	mg/l	
Tot. Nitrogen	mg/l	

Deponieier er også pliktig til å sørge for at resultat av all overvåking vurderes av faglig sakkyndig, etter vannforskriftens bestemmelser. Dersom vurderingene viser at det er behov for tiltak for å overholde kravene i denne tillatelsen, er deponieier også pliktig til så snart som praktisk mulig å utbedre forholdene.

En årlig sammenstilling og vurdering av overvåkingsresultatene skal sendes inn sammen med årsrapporten. I sluttrapporten med fristdato 01.03.2037, må det vurderes om det er behov for videre overvåkning.

### 7.3 Sanitært avløpsvann

Sanitært avløpsvann skal håndteres etter krav fra kommunen.

### 7.4 Oversikt

Deponiet må ha dokumentert oversikt over overvannsnett, ledningsnett, kummer og lignende.

## 8 Støy

Eier av deponiet er pliktig til å redusere støyen så langt som praktisk mulig. Særlig støyende deler av aktiviteten skal om nødvendig skjermes ved bygging av støyskjermer eller annen støydemping. Utforming må skje etter nærmere byggetekniske krav fra kommunen.

Eventuelle klager på støy fra virksomheten skal loggføres sammen med en beskrivelse av hvilke tiltak som er iverksatt for å avbøte støyplagen.

### 8.1 Grenseverdier

Virksomhetens bidrag til utendørs støy ved omkringliggende boliger, sykehus, pleieinstitusjoner, fritidsboliger, utdanningsinstitusjoner og barnehager skal ikke overskride følgende grenser, målt eller beregnet som innfallende lydtryknivå ved mest støyutsatte fasade:

Dag (kl. 07-15.30)	Lørdag (kl. 08-15.30)
$L_{pAekv8,5h}$	$L_{pAekv7,5h}$
55 dB(A)	50 dB(A)

$L_{pAekvT}$  er A-veiet gjennomsnittsnivå (dBA) midlet over driftstid der T angir midlingstiden i antall timer.

Alle støygrenser skal overholdes innenfor alle driftsdøgn. Støygrensene gjelder all støy fra deponiet, inkludert intern transport på bedriftsområdet samt lossing/lasting av masser. Støy fra midlertidig bygg- og anleggsvirksomhet og fra persontransport av ansatte til og fra bedriftsområdet er likevel ikke omfattet av grensene.

Støygrensene gjelder ikke for bebyggelse av forannevnte type som er etablert etter at tillatelsen trådte i kraft.

### 8.2 Støysonekart

Virksomheten kan bli pålagt å utarbeide et støysonekart for egen virksomhet og oversende dette til kommunen og forurensningsmyndigheten. Støysonekartet skal vise røde og gule soner (jf. T-1442) og støygrensene i kart og tabell.

## 9 Forebyggende tiltak og beredskap mot forurensning

### 9.1 Miljørisikoanalyse

Deponiet skal ha en miljørisikoanalyse for sin virksomhet. Deponieier skal vurdere resultatene i forhold til akseptabel miljørisiko.

Alle aktiviteter på anlegget skal synliggjøres i risikovurderingen. Potensielle kilder til forurensning av vann, grunn og luft skal kartlegges. Deponieier skal ha oversikt over de forhold som kan bli

berørt av forurensningen og de konsekvenser forurensning kan medføre. Miljørisikoanalysen skal inneholde vurdering av klimaendringer og tiltak mot dette, spesielt mot økt nedbør og flom.

Miljørisikoanalysen skal være tilpasset aktiviteten på anlegget. Ved vesentlige oppdateringer skal miljørisikoanalysen oversendes Fylkesmannen sammen med årsrapporten.

### **9.2 Forebyggende tiltak**

På bakgrunn av miljørisikoanalysen skal deponieier iverksette tiltak. Både sannsynlighetsreduserende og konsekvensreduserende tiltak skal vurderes. Deponiet skal ha en oppdatert oversikt over tiltak i internkontrollsystemet.

### **9.3 Etablering av beredskap**

Deponieier skal, på bakgrunn av miljørisikoanalysen, etablere og vedlikeholde en beredskap mot forurensning. Beredskapen mot akutt forurensning skal øves/gjennomgås minimum en gang per år.

Beredskapen skal dokumenteres i en beredskapsplan.

### **9.4 Varsling av akutt forurensning**

Akutt forurensning eller fare for akutt forurensning skal varsles i henhold til gjeldende forskrift<sup>3</sup>. Deponieier skal også så snart som mulig underrette Fylkesmannen i slike tilfeller.

## **10 Rapportering til Fylkesmannen**

Deponieier skal innen 1. mars hvert år sende skriftlig rapport til Fylkesmannen for siste kalenderår. Etter siste driftsår skal det sendes en kort sluttrapport. Frist for denne er 01.03.2037.

Rapporten skal inneholde en beskrivelse av driftsåret, med følgende punkter:

- Mottatt mengde masse i rapporteringsåret.
- Vurdering av restkapasitet i deponiet.
- Eventuelle avvik knyttet til ytre miljø, herunder klager på anlegget.
- Vurdering av resultatene fra eventuell prøvetaking/målinger av utslipp.
- Vurdering av om driften er i samsvar med gjeldende tillatelse.
- Evaluering av effekten av gjennomførte tiltak, samt vurdering av forbedringspunkter som ytterligere kan redusere miljøbelastningen.
- Informasjon om vesentlig endring av miljørisikovurderinger og eventuelt støysonekart.
- Vesentlige endringer på anlegget og/eller endring i rutiner/driftsform.

Deponiet skal rapportere i Altinn.

Dersom Fylkesmannen har behov for endrede rapporteringsvilkår, kan gjeldende krav endres med seks måneders varslingsfrist.

---

<sup>3</sup> Forskrift om varsling av akutt forurensning eller fare for akutt forurensning av 09.07.1992, nr. 1269

## 11 Miljøovervåking

### 11.1 Overvåking etter vannforskriften

Deponieier kan bli pålagt å bidra til å overvåke hvordan utslipp fra virksomheten påvirker tilstanden (økologisk og kjemisk) i nærmeste vannforekomst. Eventuell overvåking skal gjennomføres av fagkyndig, uavhengig konsulent etter vannforskriftens bestemmelser.

Overvåkingen skal belyse påvirkning fra pågående og tidligere utslipp fra deponiet. Data som fremskaffes ved overvåking i vann, inklusive sediment og biota, skal registreres i databasen Vannmiljø.

## 12 Grunnforurensning

Virksomheten skal ikke medføre utslipp til grunn eller grunnvann som kan medføre skader eller ulemper for miljøet. Bedriften plikter å gjennomføre forebyggende tiltak som skal hindre utslipp til grunn og grunnvann. Bedriften plikter å gjennomføre tiltak som er egnet til å begrense miljøvirkningene av et eventuelt utslipp til grunn og grunnvann.

Området er ikke registrert i Miljødirektoratet sin database over eiendommer med forurenset grunn, Grunnforurensningsdatabasen. Dersom bedriften i framtiden gjør grunnundersøkelser på den aktuelle eiendommen, skal det registreres i databasen, herunder prøvetakingsresultater og rapporter. Dette skal også gjøres dersom det er mistanke om at grunnen er forurenset.

## 13 Eierskifte

Hvis deponiet overdras til ny eier, skal melding sendes Fylkesmannen så snart som mulig og senest én måned etter eierskiftet.

Dersom det driftsansvarlige selskapet overdras, fisjoner/fusjonerer, får nye eiere med bestemmende innflytelse, på annen måte omdannes eller overfører den forurensende virksomheten til nytt ansvarlig selskap, skal dette meldes til forurensningsmyndigheten.

## 14 Nedleggelse

Hvis anlegget blir nedlagt eller stanser for en lengre periode, skal den ansvarlige gjøre det som er nødvendig for å motvirke fare for forurensninger. Det skal i rimelig tid på forhånd gis melding til Fylkesmannen.

Dersom virksomheten ønskes startet på nytt, skal det gis melding til Fylkesmannen i god tid før start er planlagt.

## 15 Tilsyn

Deponieier plikter å la representanter for forurensningsmyndigheten eller de som denne bemyndiger, føre tilsyn med anleggene til enhver tid.

## VEDLEGG 1

### Liste over prioriterte stoffer.

Utslipp av disse komponenter er bare omfattet av tillatelsen dersom dette framgår uttrykkelig av vilkårene:

#### Metaller og metallforbindelser:

	Forkortelser
<b>Arsen</b> og arsenforbindelser	As og As-forbindelser
<b>Bly</b> og blyforbindelser	Pb og Pb-forbindelser
<b>Kadmium</b> og kadmiumforbindelser	Cd og Cd-forbindelser
<b>Krom</b> og kromforbindelser	Cr og Cr-forbindelser
<b>Kvikksølv</b> og kvikksølvforbindelser	Hg og Hg-forbindelser

#### Organiske forbindelser:

Bromerte flammehemmere	Vanlige forkortelser
Penta-bromdifenyleter (difenyleter, pentabromderivat)	Penta-BDE
Okta-bromdifenyleter (defenyleter, oktabromderivat)	Okta-BDE, octa-BDE
Deka-bromdifenyleter (bis(pentabromfenyl)eter)	Deka-BDE, deca-BDE
Heksabromcyclododekan	HBCDD
Tetrabrombisfenol A (2,2',6,6'-tetrabromo-4,4'-isopropyliden difenol)	TBBPA

#### Klorerte organiske forbindelser

1,2-Dikloretan	EDC
Klorerte dioksiner og furaner	Dioksiner, PCDD/PCDF
Heksaklorbenzen	HCB
Kortkjedete klorparafiner C <sub>10</sub> -C <sub>13</sub> (kloralkaner C <sub>10</sub> -C <sub>13</sub> )	SCCP
Mellomkjedete klorparafiner C <sub>14</sub> -C <sub>17</sub> (kloralkaner C <sub>14</sub> -C <sub>17</sub> )	MCCP
Klorerte alkylbenzener	KAB
Pentaklorfenol	PCF, PCP
Polyklorerte bifenyler	PCB
Triklorbenzen	TCB
Tetrakloreten	PER
Trikloretan	TRI
Trikloran (2,4,4'-Triklor-2'-hydroksydifenyleter)	TCS
Tris(2-kloretyl)fosfat	TCEP

#### Enkelte tensider

Ditalg-dimetylammoniumklorid	DTDMAC
Dimetyldioktadekylammoniumklorid	DSDMAC
Di(hydrogenert talg)dimetylammoniumklorid	DHTMAC

#### Nitromuskforbindelser

Muskxylen

#### Alkylfenoler og alkylfenoletoksyler

Nonylfenol og nonylfenoletoksyler	NF, NP, NFE, NPE
Oktylfenol og oktylfenoletoksyler	OF, OP, OFE, OPE
4-heptylfenoler (forgrenet og rettkjedet)	4-HPbl
4-tert-pentylfenol	4-t-PP
4-tert-butylfenol	4-t-BP
Dodecylfenol m. isomerer	DDP
2,4,6 tri-tert-butylfenol	TTB-fenol

**Per- og polyfluorerte alkylforbindelser (PFAS)**

Perfluoroktansulfonat (PFOS) og forbindelser som inneholder PFOS	PFOS, PFOS-relaterte forbindelser
Perfluorheksansulfonsyre (PFHxS) og forbindelser som inneholder PFHxS	PFHxS, PFHxS-relaterte forbindelser
Perfluoroktansyre	PFOA
Langkjedete perfluorerte karboksylsyrer C9-PFCA – C14-PFCA	PFNA, PFDA, PFUnDA, PFDoDA, PFTTrDA, PFTeDA

**Tinnorganiske forbindelser**

Tributyltinnforbindelser	TBT
Trifenyltinnforbindelser	TFT, TPT
Dibutyltinnforbindelser	DBT
Dioktyltinnforbindelser	DOT

**Polysykliske aromatiske hydrokarboner**

PAH

**Ftalater**

Dietylheksylftalat (bis(2-etylheksyl)ftalat)	DEHP
Benzylbutylftalat	BBP
Dibutylftalat	DBP
Diisobutylftalat	DIBP

**Bisfenol A**

BPA

**Siloksaner**

Dodekametylsykloheksasiloksan	D6
Dekametylsyklopentasiloksan	D5
Oktametylsyklotetrasiloksan	D4

**Benzotriazolbaserte UV-filtre**

2-Benzotriazol-2-yl-4,6-di-tert-butylphenol	UV-320
2,4-di-tert-butyl-6-(5-chlorobenzotriazol-2-yl)phenol	UV-327
2-(2H-benzotriazol-2-yl)-4,6-ditertpentylphenol	UV-328
2-(2H-Benzotriazol-2-yl)-4-(tert-butyl)-6-(sec-butyl)phenol	UV-350

## VEDLEGG 2

I utgangspunktet gjelder alle definisjoner slik de er nedfelt i det norske regelverket. I tillegg til regelverket er også definisjoner nedfelt i Norsk Standard lagt til grunn. I de tilfeller der det i denne tillatelsen er brukt ord/uttrykk som ikke er dekket av annet norsk lovverk/standard gjelder følgende definisjoner:

**Avløpsvann:** Sanitært og industrielt avløpsvann og overvann.

**Behandling:** Prosesser, under dette sortering, som endrer egenskapene til avfallet med formål å redusere volum, fare, gjøre det lettere å håndtere eller enklere å gjenvinne.

**Fast dekke:** Dekke som har ei hard overflate, for eksempel asfalt. Ikke grus eller lignende.

**Fremmede arter:** Arter som opptrer utenfor sitt tidligere eller nåværende naturlige utbredelsesområde og spredningspotensial. Fremmede arter er spredt til nye områder bevisst eller ubevisst ved hjelp av menneskers aktivitet. Artsdatabanken har ansvar for å vurdere økologisk risiko knyttet til arter som ikke er naturlig hjemmehørende i Norge og å føre oversikt over slike arter som er påvist i Norge. Liste over fremmede arter i Norge er tilgjengelig på [www.artsdatabanken.no](http://www.artsdatabanken.no).

**Håndtering:** Fellesbenevnelse for mottak og gjenvinning, under dette forberedelse til lagring, i påvente av gjenvinning eller sluttbehandling.

**Kjørefast dekke:** Dekke som har ei hard overflate, for eksempel grus. Må tåle belastningen fra kjøretøyene som skal benyttes på anlegget.

**Lagring:** All oppbevaring av avfall eller masser før videre håndtering eller videretransport til annet godkjent mottak.

**Omlasting:** All overføring/fysisk flytting av sortert avfall eller masser fra en oppbevaringsenhet til mer tjenlig oppbevaringsenhet, ofte fra en mindre enhet til en større. Omlasting av avfall eller masser endrer ikke sammensetningen til avfallet/massene eller egenskaper.

**Organisk avfall:** Matavfall, hageavfall og annet nedbrytbart avfall fra husholdning og næring, inkludert avfall fra industri, landbruk, akvakultur og avløpsslam.

**Overvann:** Overflateavrenning som følge av nedbør eller smeltevann.

**Rent trevirke:** Trevirke som ikke er behandlet eller påført noen form for overflatebehandling, for eksempel maling, lim og lakk.

**Sortert avfall:** Avfall der innholdet til alle fraksjonene er kjent. Sortert avfall blir også kjennetegnet ved at sammensetningen er utpreget homogen, det vil si er sammensatt av like materialer/materialtyper.

**Tett dekke:** Fast ugjennomtrengelig og tilstrekkelig slitesterk dekke med oppsamlingsmulighet for alle de materialene/avfallstypene som skal håndteres på eller i samme område som det tette dekket (vann, væske, fastestoff og lignende). I dag regner vi betong som tett dekke.

**Usortert avfall:** Avfall der innholdet til alt eller deler av avfallet er ukjent og der avfallet ikke ha gjennomgått en avsluttende behandling.